



# Regionálny úrad verejného zdravotníctva

so sídlom v Michalovciach, S.Chalupku 5, PSČ 071 01

Tel.: 056/6880611, 612    FAX: 056/6880636    email: mi.sekretariat@uvzs.sk    www.ruvzmi.sk    IČO: 17335680

**Titl.**  
**Regionálny úrad verejného zdravotníctva**  
**so sídlom v Košiciach**  
**Ipeľská 1**  
  
**040 01 KOŠICE**

**Naša značka :**  
2014/000921

**Vybavuje /klapka :**  
Luptáková /621

**V Michalovciach, dňa:**  
5.3.2014

**Vec: Epidemiologická situácia za mesiac február 2014**  
**v okresoch MICHALOVCE A SOBRANCE – zaslanie**

---

Epidemiologická situácia za mesiac **FEBRUÁR** je charakterizovaná:

- ✓ **výskytom:** 3 prípadov *parotitis epidemica*  
*prenosných pohlavných ochorení*  
*pertussis*  
*tuberkulózy*
- ✓ **nulovým výskytom:** *vírusovej hepatitídy, meningitídy*

## **ČREVNÉ INFEKČNÉ CHOROBY /A00 – A09/:**

**A02 - salmonelová enteritída:** Spolu hlásené 3 ochorenia.

**MICHALOVCE:** Hlásené 2 ochorenia u 19 ročnej študentky SŠ, bytom Michalovce a u 48 ročného nezamestnaného muža, bytom Bracovce.

*Výskyt ochorenia:* sporadický

⇒ **pravdepodobný faktor prenosu:**

→ hydina- 2x

⇒ **etiologický agens-** *salm. enteritidis* – 1x

*salm. infantis* – 1x

**SOBRANCE:** Hlásené 1 ochorenie u 13 ročnej žiačky ZŠ, bytom Sobrance.

⇒ **pravdepodobný faktor prenosu:**

→ domáce vajcia

⇒ **etiologický agens-** *salm.spp.*

#### **A04.0 – infekcia enteropatogénnymi Escherichia coli:**

SOBRANCE: Hlásené 1 ochorenie u 0-ročného dieťaťa, bytom Koňuš.

⇒ sérotyp: O 128

#### **A04.5 – kampylobakteriálna enteritída:**

MICHALOVCE: Hlásené 2 ochorenia:

- 14 ročná žiačka ZŠ, bytom Veľké Kapušany
- 19 ročná nezamestnaná žena, bytom Michalovce, žijúca v neštandardných hygienických podmienkach bývania a stravovania
- **etiolog. agens:** *Campylobacter jejuni* – 1x  
*Campylobacter coli* – 1x

#### **A04.6 – enteritída zapríčinená Yersinia enterocolitica:**

MICHALOVCE: Hlásené 1 ochorenie vo vek. skupine 1-4 roč. mimo kolektív, bytom Michalovce. V klinickom obraze dominuje hnačka, zvracanie, kŕče, TT 40°C.

- **pravdepodobný faktor prenosu:** mäsové výrobky (bravčová šunka)
- **ochorenie potvrdené:** klinicky a laboratórne

#### **A04.8 – iné špecifikované bakteriálne infekcie:**

MICHALOVCE: Hlásené 3 ochorenia :

- 26 ročná zamestnaná žena, bytom Michalovce
- 51 ročný nezamestnaný muž, bytom Iňačovce
- 66 ročný dôchodca, bytom Moravany
- **etiolog. agens:** *Citrobacter* - 1x; *Enterobacter* - 1x; *Pseudomonas* – 1x

#### **A07.1 – giardióza /lambliáza/:**

MICHALOVCE: Hlásené 1 ochorenie u dieťaťa vo vekovej skupine 1-4 roč., bytom Markovce, žijúceho v neštandardných hygienických podmienkach bývania a stravovania.

- **Ochorenie potvrdené:** klinicky a mikroskopicky – *Giardia intestinalis*

#### **A08.0 – rotavírusová enteritída:**

MICHALOVCE: Hlásený 1 prípad u 0 ročného dieťaťa, bytom Lesné. Ochorenie hlásené z NÚSCH, a.s. Bratislava.

- **Ochorenie potvrdené:** klinicky a laboratórne – *rotavírus pozit.*

### **TUBERKULÓZA /A15-A19/**

**A15.0 – tuberkulóza pľúc potvrdená mikroskopiou spúta (chriakov) s kultivačným vyšetrením alebo bez neho:**

MICHALOVCE: Hlásené 2 ochorenia:

- ✓ 25 ročná nezamestnaná žena, bytom Veľké Slemence.  
Ochorenie potvrdené mikroskopicky.
- ✓ 81 ročná dôchodkyňa, bytom Čierne Pole.  
Ochorenie potvrdené mikroskopicky.

**A16.0 – tuberkulóza pľúc bakteriologicky a histologicky negatívna:**

MICHALOVCE: Hlásené 1 ochorenie:

- ✓ 60 ročný dôchodca, bytom Veľké Kapušany.  
Ochorenie potvrdené na základe pozit. RTG nálezu.

**INÉ BAKTERIÁLNE CHOROBY /A30-A49/**

**A37.0 – divý kašeľ vyvolaný Bordetella pertussis:**

MICHALOVCE: Hlásené 2 ochorenia:

12 ročná žiačka ZŠ, bytom Veľké Kapušany.

- *Priebeh ochorenia:*  
Prvé príznaky ochorenia: 30.1.2014 – zápal HCD, bez teplôt.  
Od 6.2. – 10.2.2014 hospitalizovaná na detskom oddelení NsP Kráľovský Chlmec pre dusivý dráždivý kašeľ 3 až 4x denne cez deň aj v noci. Ochorenie komplikované pravostrannou pneumóniou.
- *Očkovanie pertussis:* kompletne vzhľadom na vek ( 5 dávok)
- *Ochorenie potvrdené:* klinicky a serologicky – IgM - pozit; IgG - pozit

30 ročná zamestnaná žena – zdravotná sestra, bytom Kapušianske Kľačany

- *Priebeh ochorenia:*  
Prvé príznaky ochorenia: 13.1.2014 – dráždivý kašeľ, najskôr produktívny, neskôr suchý, vysilujúci záchvatovitý, 4 až 5x denne cez deň aj v noci, s apnoickou pauzou, slzenie očí. Namáhavý nádych je ukončený sípavým kokrhavým výdychom, záchvaty občas ukončené aj zvracaním.
- *Očkovanie pertussis:* kompletne vzhľadom na vek (5 dávok)
- *Ochorenie potvrdené:* klinicky  
serologicky – I.vz.: IgA - hraničné; IgM - pozit; IgG - pozit  
II.vz.: IgA – pozit; IgG - pozit

**A46 – ruža-erysipelas:** Spolu hlásené 3 ochorenia.

MICHALOVCE: Hlásené 2 ochorenia u dôchodcov.

*Výskyt podľa obcí:* Zalužice, Zemplínska Široká

SOBRANCE: Hlásené 1 ochorenie u dôchodkyne, bytom Sobrance.

## INÉ SPIROCHÉTOVÉ CHOROBY /A65-A69/

### **A69.2 – lymeská choroba:**

SOBRANCE: Hlásený 1 prípad:

- ✓ 40 ročná zamestnaná žena, bytom Kolibabovce.
- *Vektor prenosu* – neznámy hmyz
- *Lokalizácia* – DK – stehno
- *Lokalita* – vlastná záhrada
- *Ochorenie potvrdené* : klinicky

## INFEKcie S PREVAŽNE SEXUÁLNYM SPÔSOBOM PRENÁŠANIA /A50-A64/:

### **A51.5 – latentný včasný syfilis:**

MICHALOVCE: Hlásené 1 ochorenie asymptomatickej formy u 44 ročného muža, bytom Trhovište t.č. ÚVV a ÚVTOS Košice.

- *Prameň nákazy* – neznámy
- *Spôsob zistenia ochorenia* – náhodná diagnostika pri rutinnom vyšetrení krvi
- *Miesto nákazy* – neznáme
- *Ochorenie potvrdené* - serologicky

**A54.0 – gonokoková infekcia dolných častí močovopohlavnej sústavy s abscesom uretrálnych alebo predsieňových žliaz:** Spolu hlásené 4 ochorenia.

MICHALOVCE: Hlásené 1 ochorenie u 21 ročnej ženy na MD, bytom Vrbnica.

- *Prameň nákazy* – známy (manžel – vykazovaný za mesiac december 2013)
- *Spôsob zistenia ochorenia* – na základe klinických príznakov
- *Miesto nákazy* – známe
- *Ochorenie potvrdené* – klinicky a kultivačne

SOBRANCE: Hlásené 3 ochorenia, z toho 2 ochorenia v epid. súvislosti:

27 ročný zamestnaný muž, bytom Krčava

- *Prameň nákazy* – neznámy
- *Spôsob zistenia ochorenia* – na základe klinických príznakov
- *Miesto nákazy* – neznáme
- *Ochorenie potvrdené* – klinicky a kultivačne

30 ročný zamestnaný muž, bytom Tašul'a

- *Prameň nákazy*- neznámy
- *Spôsob zistenia ochorenia* – na základe klinických príznakov
- *Miesto nákazy* – neznáme
- *Ochorenie potvrdené* – klinicky, mikroskopicky a kultivačne

27 ročná žena na MD, bytom Tašul'a

- *Prameň nákazy* – známy (manžel)
- *Spôsob zistenia ochorenia* – na základe klinických príznakov

- *Miesto nákazy* – známe
- *Ochorenie potvrdené* – klinicky, mikroskopicky a kultivačne

#### **A56.0 – chlamýdiové infekcie dolných častí močovopohlavnej sústavy:**

**MICHALOVCE:** Hlásené 2 ochorenia:

23 ročný nezamestnaný muž, bytom Michalovce

- *Prameň nákazy* – neznámy
- *Spôsob zistenia ochorenia* – na základe klinických príznakov
- *Miesto nákazy* – neznáme
- *Ochorenie potvrdené* – klinicky a kultivačne

37 ročná nezamestnaná žena, bytom Michalovce

- *Prameň nákazy* – neznámy
- *Spôsob zistenia ochorenia* – na základe klinických príznakov
- *Miesto nákazy* – neznáme
- *Ochorenie potvrdené* – klinicky a kultivačne

### **VÍRUSOVÉ INFEKČIE CHARAKTERIZOVANÉ LÉZIAMI KOŽE A SLIZNICE** **/B00 – B09/**

**B01 – varicella** : Spolu hlásených 16 ochorení.

**MICHALOVCE:** Hlásených 15 ochorení.

*Veková skupina:* 1-4 roč.- 5 prípadov; 5-9. roč.- 5 prípadov; 10-14 roč.- 2 prípady; 15-19 roč.- 2 prípady a 20- 24 roč.- 1 prípad.

*Výskyt ochorení:* sporadický a rodinný (2x2 prípady)

**SOBRANCE:** Hlásené 1 ochorenie vo vekovej skupine 1-4 roč.

**B02 – herpes zoster** : Spolu hlásených 15 ochorení.

**MICHALOVCE:** Hlásených 13 ochorení.

*Veková skupina:* 20 – 24 roč.- 1 prípad; 25 – 34 roč.- 2 prípady; 35 - 44 roč.- 1 prípad; 55 - 64 roč.- 3 prípady a 65+- 6 prípadov.

*Rozdelenie podľa obcí:* Michalovce – mesto- 8 prípadov, Jovsa – 1 prípad, Palín – 1 prípad, Sliepkovce – 1 prípad, Strážske- 1 prípad, Tušická Nová Ves -1 prípad.

**SOBRANCE:** Hlásené 2 ochorenia vo vekovej skupine 35 – 44 roč..

*Rozdelenie podľa obcí:* Nižná Rybnica – 1 prípad; Porostov – 1 prípad

## INÉ VÍRUSOVÉ CHOROBY /B25-B34/

### **B26 – mumps – parotitis epidemica:**

Za okres Michalovce a Sobrance hlásených 204 prípadov ochorení (v období od 17.9.2013 do 28.2.2014)

MICHALOVCE: Za mesiac február 2014 hlásené 3 ochorenia.

*Rozdelenie podľa výskytu v okrese:* Michalovce- mesto- 1 ochorenie, Malčice – 1 ochorenie, Jastrabie pri Michalovciach – 1 ochorenie.

*Ochorenia sa vyskytli vo vekových skupinách:*

1-4 roč.- 1 prípad; 5-9 roč.- 1 prípad; 15-19 roč.- 1 prípad

Ani v jednom prípade nebola zistená v mesiaci február pozitívna cestovateľská anamnéza.

*Z celkového počtu chorých boli očkované 2 osoby.*

- 1 dávkou – 1
- 2 dávkami –1
- neočkovaný pre vek - 1

*Protiepidemické opatrenia v ohniskách nákaz boli priebežne vykonávané pracovníkmi oddelenia epidemiológie na základe hlásenia z infekčného oddelenia NsP Š. Kukurú Michalovce, a.s.*

Informácie o mimoriadnej epidemiologickej situácii sa priebežne aktualizujú v SRV.

*Ochorenia potvrdené:* klinicky  
epidemiologicky

## HELMINTÓZY /B65 – B83/

### **B77 – askarióza:**

MICHALOVCE: Hlásené 3 ochorenia vo vekovej skupine 1 – 4 ročných.

*Výskyt podľa obcí:* Michalovce – mesto- 1 prípad; Markovce – 1 prípad; Naciná Ves – 1 prípad.

*Ochorenia potvrdené:* klinicky a mikroskopicky – *Ascaris lumbricoides* - 3x

## ZAVŠIVENIE-PEDIKULÓZA, SVRAB- AKARIÓZA A INÉ ZAMORENIE /B85-B89/

### **B85.0 – Pedikulóza zavinená *Pediculus humanus capitis***

SOBRANCE: Hlásený 1 prípad u 10 ročného žiaka ŠZŠ, bytom Sobrance, žijúceho v neštandardných hygienických podmienkach bývania a stravovania.

### **B86 – svrab- scabies:** Hlásených 10 ochorení.

MICHALOVCE: Hlásené 3 ochorenia v rôznych vekových skupinách.

*Rozdelenie podľa obcí:* Michalovce-mesto-1x; Palín- 1x; Pavlovce nad Uhom- 1x

SOBRANCE: Hlásených 7 ochorení v rôznych vekových skupinách, z toho 5 ochorení v epid. súvislosti.

*Rozdelenie podľa obcí:* Sobrance – mesto – 6x; Remetské Hámre – 1x

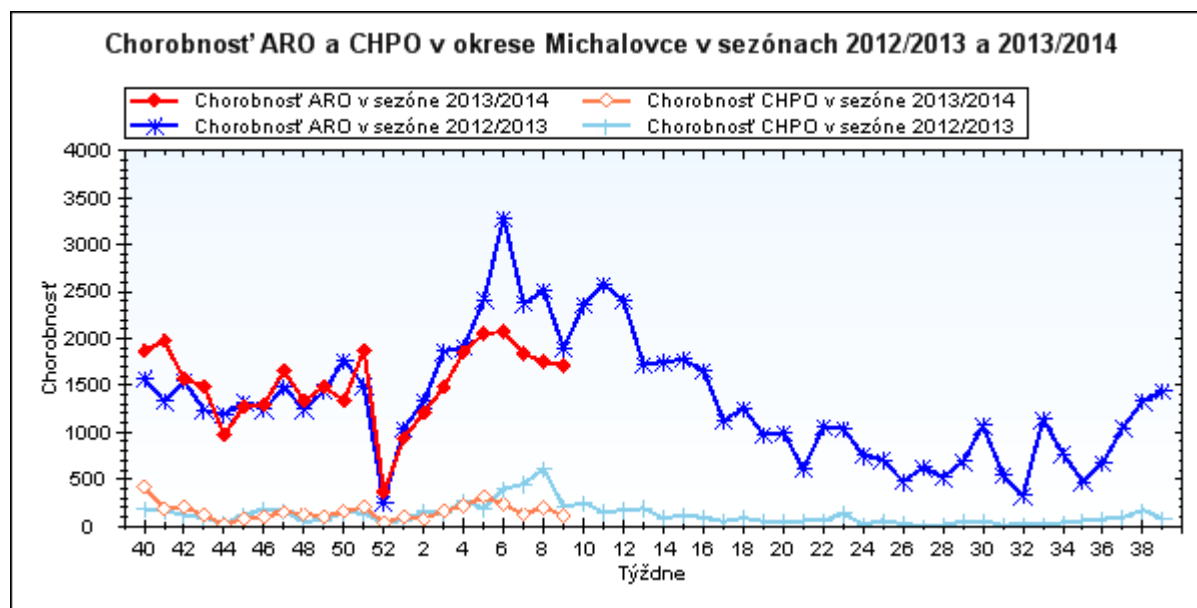
## CHRÍPKA A CHRÍPKE PODOBNÉ ARO

**J 11– chrípka a jej podobné ochorenia** – Spolu hlásených 3 848 ARO, z toho 449 CHPO a 87 komplikácií.

*Chrípková aktivita –II. stupeň – sporadický*

**MICHALOVCE:** Hlásených 2 898 ochorení, z toho 264 CHPO, komplikácie – 44

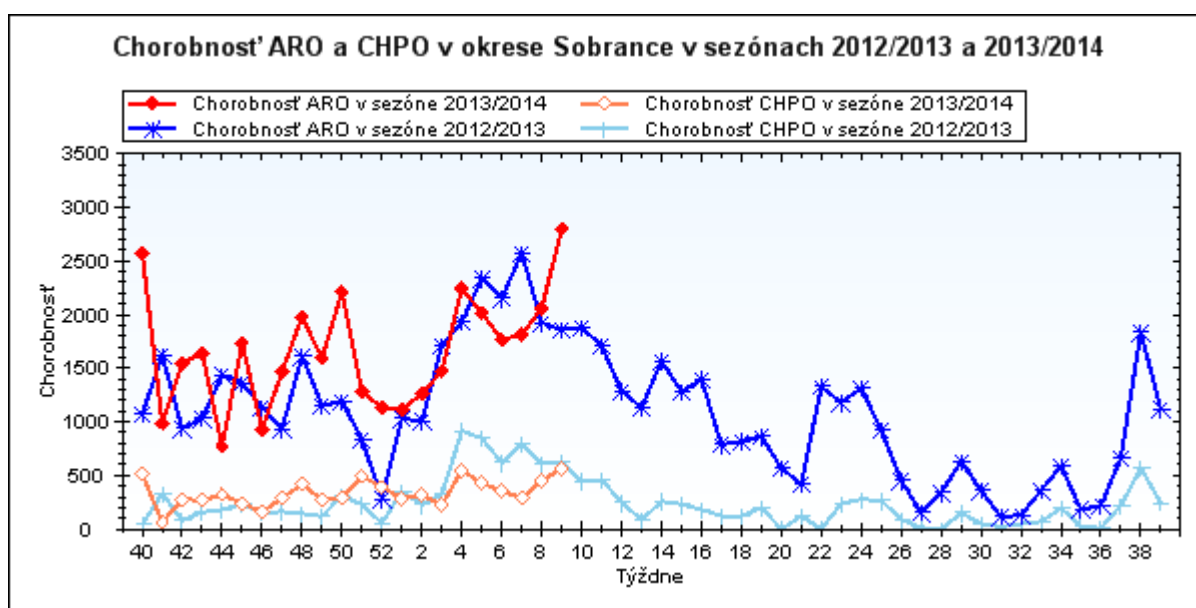
		0-5	6-14	15-19	20-59	60+	Spolu
Michalovce	ARO Abs.	506	578	312	1141	361	2898
	Ch.	16745,4	12628,2	11086,5	5284,4	5579,0	7424,4
	CHPO Abs.	74	104	66	19	1	264
	Ch.	2448,9	2272,2	2345,2	88,0	15,5	676,3



Za mesiac február 2014 bol prerušený výchovno- vzdelávací proces v okrese Michalovce v nasledujúcich zariadeniach: MŠ Ruská, MŠ Veľké Slemence, MŠ Moravany. V 1 prípade išlo o predĺženie – MŠ Veľké Slemence.

**SOBRANCE:** Hlásených 950 ochorení, z toho 185 CHPO, komplikácie - 4

		0-5	6-14	15-19	20-59	60+	Spolu
Sobrance	<b>ARO Abs.</b>	197	335	160	186	72	<b>950</b>
	<b>Ch.</b>	20939,6	21635,2	15077,3	3335,7	3651,1	<b>8050,7</b>
	<b>CHPO Abs.</b>	45	87	29	23	1	<b>185</b>
	<b>Ch.</b>	4783,2	5618,7	2732,8	412,5	50,7	<b>1567,8</b>



Za mesiac február 2014 bol prerušený výchovno- vzdelávací proces v okrese Sobrance v nasledujúcich zariadeniach: MŠ Veľké Revišťa a ZŠ s MŠ Úbrež.

### **NOZOKOMIÁLNE NÁKAZY:**

**A41.9 – nešpecifikovaná septikémia:** Hlásený 1 prípad.

*57 ročný nezamestnaný muž hospitalizovaný na OAaIM NsP Š. Kukuřu Michalovce, a.s.*

- peroperačne zistený TU hepatálnej flexúry hrubého čreva, prevedená pravostranná hemikolektómia. Vzhľadom k tlakovej a kardiálnej instabilite pacient preložený na OAaIM. Pacient je v bezvedomí, napojený na UVP, zistená leukopénia, trombocytopénia, nastáva rozvrat vnútorného prostredia.
- HK – neodobratá, ochorenie potvrdené klinicky



**J00 – akútny zápal nosohltana -nasopharyngitis acuta- nádcha:** Hlásený 1 prípad.

*0 ročné dieťa (novorodenec) hospitalizovaný na novorodeneckom oddelení NsP Š.Kukuru Michalovce, a.s.*

- 20.2.2014 – výter z nosohltanu – Staphylococcus aureus - MRSA

### ÚMRTIA :

- za mesiac február 2014 sme nezaznamenali žiadne úmrtie na prenosné infekčné ochorenie

### INÉ POZORUHODNÉ INFORMÁCIE :

1. Spolu hlásených 78 potvrdených a 19 nepotvrdených ohnisk.
2. **Regionálna veterinárna a potravinová správa Michalovce** za február 2014 naďalej hlásila pretrvávajúce ohnisko trichinelózy u diviaka v katastri obce Pavlovce nad Uhom, okres Michalovce.
3. Dňa 27.2.2014 bol nahlásený výskyt podozrivého bieleho prášku, ktorý bol rozsypaný v priestoroch Polikliniky Michalovce, Nám. osloboditeľov 25 na I. a IV. nadzemnom podlaží (pred ambulanciou NZZ pre dospelých, pred NZZ - neurologická ambulancia a v kávomate umiestnenom na chodbe polikliniky). Nebolo nariadené karanténne opatrenie, ani ZZD, nakoľko do priameho styku s neznámou látkou neprišla žiadna osoba. Podozrivá neznáma látka bola doručená do laboratórií RÚVZ Košice, vo vyšetrovanej vzorke nebola dokázaná prítomnosť antigénov Bacillus anthracis (27.2.2014).
4. Dňa 17.2.2014 bolo zaslané všetkým lôžkovým zdravotníckym zariadeniam v okrese Michalovce a Sobrance opakované upozornenie na dôsledné dodržiavanie opatrení a postupov pri prevencii, kontrole a hlásení výskytu meticilín-rezistentných kmeňov Staphylococcus aureus (MRSA).

S pozdravom

MUDr. Janka Stašková, MPH  
regionálna hygienička

Na vedomie :

- 1) Riaditeľstvo NsP Štefana Kukuru, Michalovce, a.s.
- 2) Riaditeľstvo Psychiatrickej nemocnice Michalovce, n.o.
- 3) Riaditeľstvo Regionálnej nemocnice Sobrance, n.o.
- 4) Riaditeľstvo Polikliniky Veľké Kapušany, ul. Z. Fábryho 22, n.o.
- 5) RÚVZ so sídlom v Banskej Bystrici, Cesta k nemocnici 1
- 6) Regionálna veterinárna a potravinová správa Michalovce, ul. Sama Chalupku 22