



Regionálny úrad verejného zdravotníctva

so sídlom v Michalovciach, S.Chalupku 5, PSČ 071 01

Tel.: 056/6880611, 612 FAX: 056/6880636 email: mi.sekretariat@uvzsr.sk www.ruvzmi.sk IČO: 17335680

Titl.
Regionálny úrad verejného zdravotníctva
so sídlom v Košiciach
Ipeľská 1

040 01 KOŠICE

Naša značka :
2016/001935

Vybavuje /klapka :
Luptáková /621

V Michalovciach, dňa:
4.3.2016

Vec: Epidemiologická situácia za mesiac február 2016
v okresoch MICHALOVCE a SOBRANCE – zaslanie

Epidemiologická situácia za mesiac **FEBRUÁR** je charakterizovaná:

- ✓ **výskytom:** vírusovej hepatitídy typu A a **pretrvávajúcim epidemickým** výskytom VHA v obci Trhovište
- ✓ **výskytom:** vírusovej meningitídy, tuberkulózy, NN, parézy n. facialis, očnej formy Lymeskej choroby
- ✓ **nulovým výskytom:** prenosných pohlavných ochorení

ČREVNÉ INFEKČNÉ CHOROBY /A00 – A09/:

A02 - salmonelová enteritída: Spolu hlásených 7 ochorení a 1 vylúčovanie.
MICHALOVCE: Hlásených 6 sporadických ochorení a 1 vylúčovanie.
Výskyt podľa vekových skupín: 1-4 roč.- 2 prípady; 5-9 roč.- 2 prípady; 25-34 roč. – 2 prípady; 65+ roč. – 1 prípad.
Rozdelenie podľa obcí: Michalovce – 4 prípady; Hatalov - 1 prípad; Oreské - 1 prípad; Palín – 1 prípad.
Vylúčovanie: Hlásené u 7 ročnej žiačky ZŠ, bytom Michalovce, žijúcej v neštandardných hygienických podmienkach bývania a stravovania. Vylúčovanie zistené v rámci skriningového vyšetrenia pri príjme dieťaťa na detské oddelenie NsP Š. Kukuru Michalovce, a.s. s Dg: J45.0 (astma).

- **pravdepodobný faktor prenosu:** hydina- –2x
vajcia-kupované z obchodnej siete –2x
vajcia domáce – 1x
zmiešaná strava – 1x
neznámy – 1x
- **etiolog. agens-** *salm. enteritidis*- 7x

SOBRANCE: Hlásené 1 ochorenie u 2 ročného dieťaťa mimo kolektív, bytom Sobrance.

- **pravdepodobný faktor prenosu:** mliečne výrobky
- **etiolog. agens-** *salm. enteritidis*

A04.5 – kamylobakteriálna enteritída: Spolu hlásených 7 ochorení.

MICHALOVCE: Hlásených 6 sporadických ochorení.

Vekové skupiny: 0 roč. – 3 prípady; 1-4 roč.- 1 prípad; 20-24 roč. – 1 prípad; 45-54 roč.- 1 prípad.

Výskyt podľa obcí: Michalovce – 3 prípady; Kaluža -1 prípad; Trhovište - 1 prípad; Vinné - 1 prípad

- **pravdepodobný faktor prenosu:** hydina –3x
mliečne výrobky – 2x
zmiešaná strava – 1x
- **etiolog. agens:** *Campylobacter jejuni* - 6x

SOBRANCE: Hlásené 1 ochorenie u 0 ročného dieťaťa, bytom Sobrance.

- **pravdepodobný faktor prenosu:** materské mlieko+umelá mliečna výživa
- **etiolog. agens:** *Campylobacter jejuni*

A04.6 – enteritída zapríčinená *Yersinia enterocolitica*:

SOBRANCE: Hlásené 1 ochorenie u 35 ročného zamestnaného muža, bytom Baškovce.

- **Pravdepodobný faktor prenosu:** nezistený
- **Ochorenie potvrdené:** klinicky a laboratórne – *Yersinia enterocolitica*, serovar 3

A04.7 – enterokolitída zapríčinená *Clostridium difficile*:

SOBRANCE: Hlásené 1 ochorenie u 88 ročnej ženy, bytom Vyšné Nemecké.

Priebeh ochorenia: hospitalizovaná na infekčnom oddelení NsP Š. Kuku Michalovce,a.s. pre febrilitu do 38,5 °C, triašku, sťažené dýchanie, početné hlienovité stolice.

- **Rizikový faktor:** ATB liečba
- **Ochorenie potvrdené:** klinicky a laboratórne – *Clostridium difficile* toxín A,B- pozitívny

A04.8 – iné špecifikované bakteriálne infekcie:

SOBRANCE: Hlásené 4 ochorenia, z toho 1 ako NN(vid' NN).

Vekové skupiny: 0 roč. – 1 prípad; 20-24 roč.- 1 prípad; 55-64 roč. – 1 prípad.

Výskyt podľa obcí: Sobrance -1 prípad; Vyšné Remety - 1 prípad; Vojnatina - 1 prípad.

Výskyt ochorení: sporadicky

- **etiolog. agens:** *Proteus* –3x

A08 – vírusové a iné špecifikované črevné infekcie: Spolu hlásených 5 ochorení.

MICHALOVCE: Hlásené 4 sporadické ochorenia.

Veková skupina: 0 roč. – 1 prípad; 1-4 roč.- 1 prípad; 5-9 roč.- 1 prípad; 65 + roč. – 1 prípad.

Výskyt podľa obcí: Michalovce – 2 prípady; Iňačovce – 1 prípad; Pavlovce nad Uhom – 1 prípad.

- **ochorenia potvrdené:** klinicky a laboratórne
- **etiolog. agens:** rotavírus – 2x
norovírus -1x
adenovírus – 1x

SOBRANCE: Hlásené 1 ochorenie u 0-ročného dieťaťa, bytom Lekárovce.

- **ochorenie potvrdené:** klinicky a laboratórne
- **etiolog. agens:** rotavírus – 1x

TUBERKULÓZA /A15 – A19/:

A16.0 – Tuberkulóza pľúc bakteriologicky a histologicky negatívna:

MICHALOVCE: Hlásené 3 ochorenia:

- 26 ročná nezamestnaná žena, bytom Moravany, žijúca v neštandardných hygienických podmienkach bývania a stravovania
- 29 ročný nezamestnaný muž, bytom Krišovská Liesková, žijúci v neštandardných hygienických podmienkach bývania a stravovania
- 43 ročná nezamestnaná žena, bytom Vrbnica, žijúca v neštandardných hygienických podmienkach bývania a stravovania
- *Ochorenia potvrdené:* na základe pozit. RTG nálezu - 3x

INÉ SPIROCHÉTOVÉ CHOROBY /A65 – A69/:

A69.2 – Lymeská choroba: .

MICHALOVCE: Hlásené 1 ochorenie:

- 55 ročná zamestnaná žena, bytom Michalovce
- *Vektor prenosu:* kliešť
- *Lokalizácia:* DK – ľavé koleno
- *Lokalita:* les (Michalovce)
- *Ochorenie potvrdené:* klinicky

VÍRUSOVÉ INFEKČIE CENTRÁLNEHO NERVOVÉHO SYSTÉMU /A80-A89/:

A87.9 – nešpecifikovaná vírusová meningitída:

SOBRANCE: Hlásené 1 ochorenie u 26 ročného nezamestnaného muža, bytom Blatné Remety

Prvé príznaky ochorenia: 3.2.2016

Priebeh ochorenia: Cestou RZP dňa 3.2.2016 hospitalizovaný na neurologickom oddelení pre pretrvávajúcu cefaleu, vertigo, nauzeu a zvracanie, epiparoxysmus v úvode. Vzhľadom na subfebrilitu a vývoj mening. syndrómu zrealizovaná LP, kde cytologický nález proteinocytologickej disociácie. Preto pacient dňa 4.2.2016 preložený na infekčné oddelenie za účelom dif. diagnózy a liečby - pacient pri vedomí, afebrilný, ľahký motorický nepokoj, šija voľná, Brudzinský negatívny, Lasseq. 70 st..

Laboratórne výsledky: 4.2.2016 - likvor - POS

Ochorenie potvrdené: klinicky a biochemicky

VÍRUSOVÉ INFEKČIE CHARAKTERIZOVANÉ LÉZIAMI KOŽE A SLIZNICE /B00 – B09/

B01 – varicella: Spolu hlásených 89 ochorení.

MICHALOVCE: Hlásených 24 ochorení.

Veková skupina: 0 roč. – 1 prípad; 1- 4 roč.- 9 prípadov; 5-9 roč. – 11 prípadov; 10-14 roč. – 3 prípady.

Výskyt podľa obcí: Michalovce – 9 prípadov; Budkovce – 1 prípad; Hnojné – 1 prípad; Jovsa – 2 prípady; Pusté Čemerné – 1 prípad; Senné – 1 prípad; Staré – 1 prípad; Strážske – 2 prípady; Trhovište – 4 prípady Trnava pri Laborci – 1 prípady; Vysoká nad Uhom – 1 prípad.

SOBRANCE: Hlásených 65 ochorení.

Veková skupina: 0 roč. – 1 prípad; 1- 4 roč.- 16 prípadov; 5-9 roč. – 33 prípadov; 10-14 roč. – 13 prípadov; 15-19 roč. – 2 prípady.

Výskyt podľa obcí: Michalovce – 2 prípady; Ruská – 1 prípad.

Výskyt ochorení: Sobrance – 18 prípadov; Bežovce – 5 prípadov; Bunkovce – 2 prípady; Husák – 2 prípady; Krčava – 11 prípadov; Nižné Nemecké – 2 prípady; Orechová – 6 prípadov; Ostrov – 1 prípad; Pinkovce 1 prípad; Remetské Hámre – 5 prípadov; Sejkov – 3 prípady; Tibava – 2 prípady; Úbrež – 2 prípady; Vyšná Rybnica – 1 prípad; Vyšné Nemecké – 1 prípad; Vyšné Remety – 2 prípady; Záhor – 1 prípad.

B02 – herpes zoster:

MICHALOVCE: Hlásených 9 sporadických ochorení.

Veková skupina: 35 - 44 roč. -1 prípad; 45 - 54 roč. – 1 prípad; 55 - 64 roč.- 2 prípady; 65+ roč. – 5 prípadov.

Výskyt podľa obcí: Michalovce – 6 prípadov; Falkušovce - 1 prípad; Ptrukša – 1 prípad; Strážske – 1 prípad.

VÍRUSOVÁ HEPATITÍDA /B15 – B19/

B15- vírusová hepatitída A: Spolu hlásených 10 ochorení.

MICHALOVCE: Hlásených 7 ochorení: Michalovce - 2 ochorenia; Laškovce - 1 ochorenie; Malčice – 1 ochorenie; Trhovište - 2 ochorenia; Vinné - 1 ochorenie

Obec Laškovce:

Hlásené 1 ochorenie u 11 ročného žiaka ZŠ.

Ochorenia potvrdené: klinicky

serologicky – anti HAV IgM – pozit

Obec Trhovište - epidemický výskyt:

V období od 1.10.2015 do 29.2.2016 bol zaznamenaný u obyvateľov obce Trhovište epidemický výskyt ochorení na VHA. Spolu bolo hlásených 12 ochorení, z toho 9 ochorení u obyvateľov žijúcich v neštandardných hygienických podmienkach bývania a stravovania.

Za mesiac **február 2016** hlásené 2 prípady VHA v rodinnej súvislosti:

- 46 ročný zamestnaný muž (YAZAKI Michalovce)
- 37 ročná zamestnaná žena (vykonávajúca epidemiologicky závažnú činnosť – Kaufland Michalovce) - ochorenie zistené v rámci LD, aktívne vyhládaná

Ochorenie potvrdené: klinicky – 1x
epidemiologicky
serologicky – anti HAV IgM – pozit – 2x

Obec Malčice:

Hlásené 1 ochorenie u 35 ročného zamestnaného muža (YAZAKI Michalovce). Ochorenie zistené v rámci LD – aktívne vyhládaný.

Ochorenie potvrdené: serologicky – anti HAV IgM – pozit

Obec Vinné:

Hlásené 1 ochorenie u 19 ročného nezamestnaného muža.

Ochorenie potvrdené: klinicky
serologicky – anti HAV IgM – pozit

Mesto Michalovce:

Hlásené 2 ochorenia:

- 46 ročnej zamestnaná žena, ochorenie zistené v rámci LD- aktívne vyhládaná (vykonávajúca epidemiologicky závažnú činnosť – Kaufland Michalovce)
- 46 ročná zamestnaná žena – pedagogický pracovník

Ochorenia potvrdené: klinicky – 1x
serologicky – anti HAV IgM – pozit – 2x

Protiepidemické opatrenia boli vykonávané priebežne v plnom rozsahu pracovníkmi odd. epidemiológie v ohniskách nákaz (rodina, ZŠ, zamestnanie) - dezinfekcia, lekársky dohľad, zvýšený zdravotný dozor, vyhľadávanie podozrivých z nákazy, vyhľadávanie podozrivých z ochorenia, zdravotná osвета, aktívna imunizácia, informovanie zainteresovaných.

Protiepidemické opatrenia v OC Kaufland Michalovce boli vykonané v spolupráci s oddelením hygieny výživy RÚVZ Michalovce.

Protiepidemické opatrenia vo f. Yazaki Michalovce boli vykonané v spolupráci s oddelením preventívneho pracovného lekárstva a oddelením hygieny výživy RÚVZ Michalovce.

SOBRANCE:

Hlásené 3 ochorenia v epidemiologickej súvislosti u súrodencov, bytom Fekišovce:

- 8 ročná žiačka ZŠ
- 11 ročný žiak ZŠ, aktívne vyhládaný, ochorenie zistené v rámci LD
- 8 ročná žiačka ZŠ, aktívne vyhládaná, ochorenie zistené v rámci LD

Ochorenia potvrdené: klinicky – 1x
epidemiologicky
serologicky – anti HAV IgM – pozit – 3x

Formou rozhodnutia RÚVZ Michalovce za mesiac február bolo vydaných 347 opatrení.

HELMINTÓZY /B65 – B83/

B71.0 – hymenolepióza:

MICHALOVCE: Hlásené 1 ochorenie u 6 ročného dieťaťa, bytom Michalovce

⇒ **ochorenia potvrdené:** *klinicky a mikroskopicky* – Hymenolepis nana

B77.0 – askarióza s črevnými komplikáciami:

MICHALOVCE: Hlásené 3 ochorenia vo vek. skupine 1-4 ročných detí.

Výskyt podľa obcí: Michalovce – 1 prípad; Markovce – 1 prípad; Ruská – 1 prípad.

⇒ **ochorenia potvrdené:** *klinicky a mikroskopicky*- Ascaris lumbricoides – 3x

B79 – Trichurióza:

MICHALOVCE: Hlásené 1 ochorenie u 5 ročného dieťaťa, bytom Vrbnica, žijúceho v neštandardných hygienických podmienkach bývania a stravovania.

⇒ **ochorenia potvrdené:** *klinicky a mikroskopicky* – Trichurus trichiura

B80 – enterobióza: Spolu hlásené 2 ochorenia.

MICHALOVCE: Hlásené 1 ochorenie u 15 ročného dieťaťa, bytom Petrovce nad Laborcom, žijúceho v neštandardných hygienických podmienkach bývania a stravovania.

⇒ **ochorenia potvrdené:** *klinicky a mikroskopicky* – Enterobius vermicularis

SOBRANCE: Hlásené 1 ochorenie u 14 ročného dieťaťa, bytom Úbrež, žijúceho v neštandardných hygienických podmienkach bývania a stravovania.

⇒ **ochorenia potvrdené:** *klinicky a mikroskopicky* – Enterobius vermicularis

ZAVŠIVENIE-PEDIKULÓZA, SVRAB- AKARIÓZA A INÉ ZAMORENIE /B85-B89/

B86 – svrab- scabies:

MICHALOVCE: Hlásené 7 ochorení.

Veková skupina: 0 roč. – 1 prípad; 5-9 roč. – 2 prípady; 10- 14 roč.-3 prípady; 15-19 roč. – 1 prípad.

Výskyt podľa obcí: Michalovce- 5 prípadov; Stretava – 2 prípady

Výskyt ochorení: sporadický
rodinný - 2x2 prípady.

PORUCHY NERVOV, NERVOVÝCH KOREŇOV A NERVOVÝCH SPLETÍ /G50 – G59/

G51.0 – Bellovo ochrnutie:

MICHALOVCE: Hlásené 1 ochorenie u 15 ročného dieťaťa, bytom Petrovce nad Laborcom, žijúceho v neštandardných hygienických podmienkach bývania a stravovania.

Priebeh ochorenia:

12.2.2016 hospitalizovaná na detskom oddelení NsP Š. Kukuru Michalovce, a.s. cestou neurologickej ambulancie. Pri príjme nedoviera pravé oko, N VII vpravo Bell +, vyhladená pravá nazolabiálna ryha, udáva zníženú citlivosť pravej strany tváre.

Očkovanie proti poliomyelitíde: očkovaná riadne (22.3.2001; 24.5.2001; 28.3.2002; 15.5.2002; 27.2.2013)

Ochorenie potvrdené: klinicky

POLYNEUROPATIE A INÉ PORUCHY PERIFÉRNEHO NERVOVÉHO SYSTÉMU /G60 - G64/:

G63.0 – polyneuropatia pri infekčných a parazitárnych chorobách zatriedených inde:

MICHALOVCE: Hlásené 1 ochorenie u 56 ročného zamestnaného muža, bytom Budkovce.

Priebeh ochorenia:

- od r. 2014 dvojité videnie, nemerateľný vnútroočný tlak - pravé oko, predná uveitída a retinálna vaskulitída - *III. štádium Lymsej boreliózy*
- 3x hospitalizovaný v NÚTPCHaHCH Vyšné Hágy -10/2014, 1/2015, 10/2015

Vektor prenosu:

- neznámy hmyz

Ochorenie potvrdené: klinicky a serologicky – Elisa IgM - *Borrelia burgoferi* - pozitívna

OSOBY S POTENCIÁLNYM OHROZENÍM ZDRAVIA CHYTLAVÝMI CHOROBAMI /Z20 – Z29/:

Z22.5- nosič vírusovej hepatitídy:

MICHALOVCE: Hlásené 1 prípad u 43 ročného zamestnaného muža, bytom Michalovce.

Epid. anamnéza : nezistené, partnerka vyšetrená – negatívna.

Očkovanie proti VHB: neočkovaný

Nosičstvo zistené: v rámci skríningového vyšetrenia pred umelým oplodnením v reprodukčnom centre ISCARE,a.s. Martin

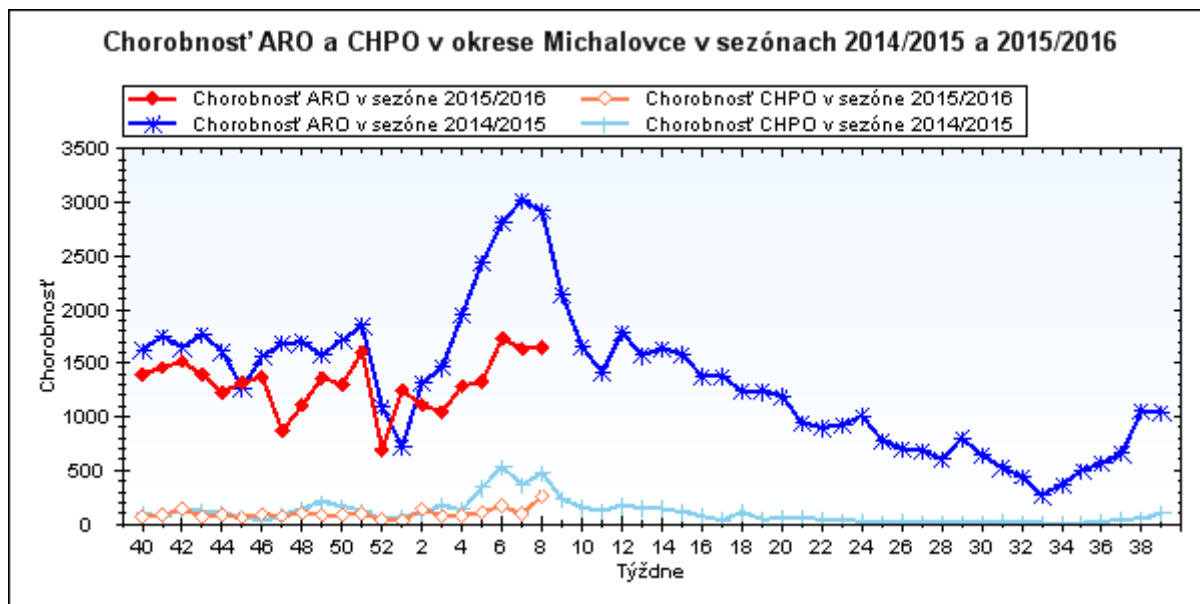
CHRÍPKA A CHRÍPKY PODOBNÉ ARO

J 11– chrípka a jej podobné ochorenia – Spolu hlásených 6208 ARO, z toho 724 CHPO a 132 komplikácií.

Chrípková aktivita –II. stupeň – sporadicky

MICHALOVCE: Hlásených 4948 ochorení, z toho 498 CHPO, komplikácie – 97 .

		0-5	6-14	15-19	20-59	60+	Spolu
Michalovce	ARO Abs.	863	1058	630	1938	459	4948
	Ch.	17049,1	13173,0	13458,8	4212,5	3142,2	6334,9
	CHPO Abs.	112	168	107	96	15	498
	Ch.	2212,6	2091,7	2285,9	208,7	102,7	637,6

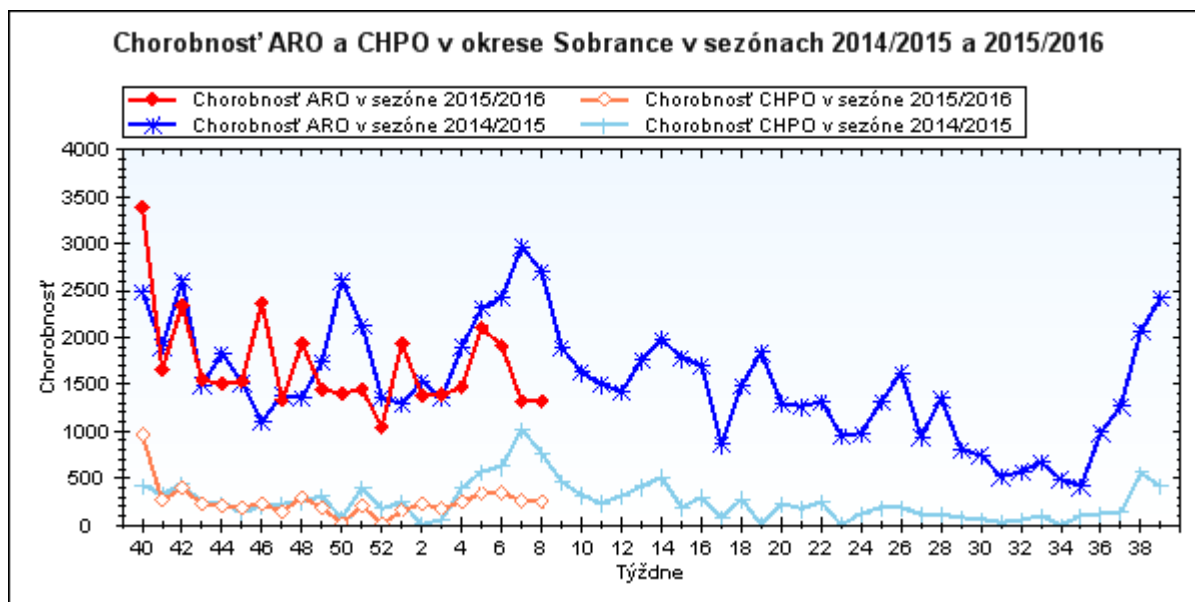


SOBRANCE: Hlásených 1260 ochorení, z toho 226 CHPO, komplikácie – 35 .

		0-5	6-14	15-19	20-59	60+	Spolu
Sobrance	ARO Abs.	288	390	217	265	100	1260
	Ch.	24464,8	20098,9	17573,7	2511,8	2639,4	6641,8
	CHPO Abs.	62	95	51	11	7	226
	Ch.	5266,7	4895,9	4130,2	104,3	184,8	1191,3

Za mesiac **február 2016** v súvislosti s výskytom akútnych respiračných ochorení a chrípke podobných ochorení bol prerušený výchovno-vzdelávací proces v 2 zariadeniach:

- MŠ Vyšná Rybnica
- ZŠ Podhorod'



NOZOKOMIÁLNE NÁKAZY:

I80 – zápal žíl – phlebitis et thrombophlebitis: 1 prípad

- 44 ročný muž hospitalizovaný na infekčnom oddelení NsP Š. Kukurú Michalovce, a.s. s Dg: bližšie neurčená horúčka
- vznik flebitídy v mieste po i.v. kanylácii (predlaktie ľavej ruky)

J15.1 – pneumónia vyvolaná Pseudomonas: 1 prípad

- 56 ročný muž hospitalizovaný na oddelení OAaIM NsP Š. Kukurú Michalovce, a.s. s Dg: bližšie neurčená kóma
- Na 5. deň hospitalizácie dochádza laboratórne k zvyšovaniu zápalových parametrov, klinicky zvýšená TT
- 24.12.2015 – kanylá – Pseudomonas aeruginosa

J15.9 – nešpecifikovaná bakteriálna pneumónia: 2 prípady

- 0 ročné dieťa hospitalizované na detskom oddelení NsP Š. Kukurú Michalovce, a.s. s dyspepsiou.
- Dieťa čakajúce na umiestnenie do DeD, po preliečení na 10. deň hospitalizácie dochádza k výstupu teploty. Zrealizovaná RTG snímka hrudníka, kde vizualizovaná bronchopneumónia bilat.
- 55 ročná žena hospitalizovaná na oddelení JIS chirurgických odborov NsP Š. Kukurú Michalovce, a.s. s Dg: nešpecifikovaný ileus.
- pacientka po operácii zrstového ileu, na 2. deň febrility, auskultačný nález na pľúcach, na RTG snímke potvrdený nález bronchopneumónie sy vpravo.

A41.1 – septikémia vyvolaná inými špecifikovanými staphylokokmi: 1 prípad

- 76 ročná žena hospitalizovaná na oddelení OAaIM NsP Š. Kukuru Michalovce, a.s. ako susp. septický stav

Prijatá na oddelenie pre somnolenciu, febrilitu, desaturáciu. Opakovane odobraté hemokultúry s negatívnym výsledkom. Stav pacientky sa klinicky zhoršuje, nutná OTI, zápalové parametre po zmene ATB liečby klesajú, febrilita pretrvávajú. Dňa 6.12.2015 dochádza k zvýšeniu zápalových parametrov, klinický stav pacientky sa zhoršuje, odobratá HK a 10.12.2015 dochádza k exitus letalis.

- 6.12.2015 – HK – Staphylococcus hominis
- Pitva: nerobená
- Priama príčina smrti: sepsa – Dg: A41.1
- Prvotná príčina smrti: Stafylokoková artritída a polyartritída

A04.8 – iné špecifikované bakteriálne infekcie: 1 prípad

- 74 ročný muž hospitalizovaný na LDCH ONS RN Sobrance, n.o. s Dg: mozgový infarkt.
- Na 4.deň hospitalizácie vodnaté hlienovité hnačky, subfebrilita
- 25.1.2016 – výter z konečníka – Pseudomonas aeruginosa

INÉ POZORUHODNÉ INFORMÁCIE :

1. Spolu hlásených 162 potvrdených a 7 nepotvrdených ohnisk.
2. **Regionálna veterinárna a potravinová správa Michalovce** za február 2016 hlásila negatívnu správu vo výskyte zoonóz v okrese Michalovce.
3. Európska agentúra pre bezpečnosť a ochranu zdravia pri práci (EU-OSHA) oslovila členské štáty s požiadavkou, aby distribuovalo online dotazník Európskej siete biologickej bezpečnosti týkajúcej sa oblasti zdravotnej starostlivosti z hľadiska prevencie poranení ostrými predmetmi, určený pre zdravotnícke zariadenia. RÚVZ so sídlom v Michalovciach dňa 22.2.2016 distribuovalo vybraným 12 zdravotníckym zariadeniam uvedený online dotazník.

S pozdravom

MUDr. Janka Stašková, MPH
regionálna hygienička

Na vedomie :

- 1) Riaditeľstvo NsP Štefana Kukuru, Michalovce, a.s.
- 2) Riaditeľstvo Psychiatrickej nemocnice Michalovce, n.o.
- 3) Riaditeľstvo Regionálnej nemocnice Sobrance, n.o.
- 4) Riaditeľstvo Polikliniky Veľké Kapušany, ul. Z. Fábryho 22, n.o.
- 5) RÚVZ so sídlom v Banskej Bystrici, Cesta k nemocnici 1
- 6) Regionálna veterinárna a potravinová správa Michalovce, ul. Sama Chalupku 22