



**A04.7 – enterokolitída zapríčinená Clostridium difficile:**

MICHALOVCE: Hlásených 7 ochorení, z toho 5 ako NN – *vid' NN*.

*Vekové skupiny*: 20-24 roč. – 1 prípad; 55-64 roč. – 1 prípad; 65 + roč. – 5 prípadov.

*Výskyt podľa obcí*: Michalovce – 5 prípadov; Pozdišovce – 1 prípad; Veľké Kapušany – 1 prípad.

*Rizikový faktor*: dlhodobá ATB liečba

- **ochorenia potvrdené**: klinicky a laboratórne  
*CDI pozit – 7x; toxín A+B – 7x*

**A07.1 – Giardióza/lambliáza/:** Spolu hlásené 3 ochorenia.

MICHALOVCE: Hlásené 2 ochorenia:

- 1 ročné dieťa, bytom Michalovce, žijúce v neštandardných hygienických podmienkach bývania a stravovania
- 3 ročné dieťa, bytom Veľké Slemence, žijúce v neštandardných hygienických podmienkach bývania a stravovania
- **ochorenia potvrdené**: klinicky a laboratórne - *Giardia intestinalis – 2x*

SOBRANCE: Hlásené 1 ochorenie u 69 ročnej ženy – dôchodkyne, bytom Kolibabovce.

- **ochorenie potvrdené**: klinicky a laboratórne - *Giardia intestinalis*

**A08.0 – rotavírusová enteritída:** Spolu hlásených 11 ochorení.

MICHALOVCE: Hlásených 10 sporadických ochorení u neočkovaných osôb v rôznych vekových skupinách.

*Vekové skupiny*: 0 roč. – 2 prípady; 1-4 roč. – 2 prípady; 5-9 roč. – 2 prípady; 25 - 34 roč. – 1 prípad; 35 – 44 roč. – 1 prípad; 45-54 roč. – 1 prípad; 65+ roč. – 1 prípad.

*Výskyt podľa obcí*: Michalovce – 5 prípadov; Falkušovce – 1 prípad; Pozdišovce – 1 prípad; Pusté Čemerné – 1 prípad; Strážske – 1 prípad; Veľké Kapušany – 1 prípad.

- **ochorenia potvrdené**: klinicky a laboratórne - *rotavírus pozit – 10x*

SOBRANCE: Hlásené 1 ochorenie u 4 ročného neočkovaného dieťaťa, bytom Fekišovce.

- **ochorenie potvrdené**: klinicky a laboratórne - *rotavírus pozit*

**A08.1 – akútna gastroenteropatia zapríčinená vírusom Norwalk:**

MICHALOVCE: Hlásené 1 ochorenie u 9 ročnej žiačky ZŠ, bytom Michalovce.

- **ochorenie potvrdené**: klinicky a laboratórne - *norovírus pozit*

**A08.2 – adenovírusová enteritída:**

MICHALOVCE: Hlásené 1 ochorenie u 0 ročného dieťaťa (7 mesačné), bytom Michalovce, žijúce v neštandardných hygienických podmienkach bývania a stravovania.

- **ochorenie potvrdené**: klinicky a laboratórne - *adenovírus pozit*

**INÉ BAKTERIÁLNE CHOROBY / A30-A49/****A39.0 – meningokoková meningitída:**

MICHALOVCE: Hlásené 1 ochorenie u 0 ročného dieťaťa (5 mesačné), bytom Drahňov, žijúceho v neštandardných hygienických podmienkach bývania a stravovania.

**Priebeh ochorenia:**

- 12.2.2020 hospitalizované na infekčnom oddelení NsP Š.Kukuru Michalovce, a.s. pre 2 dni trvajúce zvracanie, TT do 40 °C, kašeľ a pozitívne meningeálne príznaky
- pri prijatí sporná opozícia šije, zvýšený svalový tonus, zovreté dlane v päst', spavé, hranične hydratované. Na DK a na trupe sporné petechiálne eflorescencie. V laboratórnych parametroch výrazná elevácia CRP, D-DIM. Vykonaná lumbálna punkcia, ktorá svedčí pre purulentnú meningitídu
- vzhľadom na celkovo závažný klinický stav dňa 12.2.2020 dieťa odoslané na OAIM - DFN Košice.

**Lab. výsledky:** 12.2.2020 – likvor -kultivačne: POS

12.2.2020 – likvor- mikroskopicky: G-diplokoky

18.2.2020 – likvor – latexová aglutinácia: *Neisseria meningitidis*, séroskupina B

- **Ochorenie potvrdené:** klinicky, mikroskopicky a serologicky
- ❖ Protiepidemické opatrenia v rodine vykonané v plnom rozsahu.
- ❖ Ochorenie potvrdené v NRC pre meningokoky, ÚVZ SR Bratislava.

**INFEKČIE S PREVAŽNE SEXUÁLNYM SPÔSOBOM PRENÁŠANIA /A50-A64/****A51.5 – Latentný včasný syfilis:**

**SOBRANCE:** Hlásené 1 ochorenie:

- ✓ 54 ročný nezamestnaný muž, bytom Bežovce – reinfekcia ( r. 1996)
  - *Prameň nákazy:* chorý človek
  - *Mechanizmus prenosu:* heterosexuálny styk
  - *Spôsob zistenia ochorenia:* na základe klinických príznakov
  - *Spôsob potvrdenia Dg:* serologicky špec. a nešp. reakciami  
26.12.2019 - krv – *Treponema pallidum*  
(Elisa IgM-pozit; Elisa IgG – pozit; RRR – pozit; TPHA-pozit)

**INÉ SPIROCHÉTOVÉ CHOROBY /A65-A69/****A69.2 – Lymeská choroba:**

**MICHALOVCE:** Hlásené 1 ochorenie:

- ❖ 44 ročná zamestnaná ženy, bytom Michalovce.
  - *Vektor prenosu:* neznámy hmyz
  - *Lokalizácia:* pravé predkolenie
  - *Lokalita:* Biela Hora, Michalovce
  - Ochorenie potvrdené: klinicky a serologicky : *Borrelia burgdorferi*  
I.vz.: 12.12.2019 – IgM – pozit; IgG – negat  
II.vz.: 15.1.2020 – IgM – pozit; IgG - negat

## VÍRUSOVÉ HORÚČKY A VÍRUSOVÉ HEMORAGICKE HURŮČKY PRENÁŠANÉ ČLANKONOŽCAMI /A90-A99/

### **A98.5 – choroba vírusom Hantaan:**

SOBRANCE: Hlásené 1 ochorenie u 25 ročnej nezamestnanej ženy, bytom Úbrež, žijúcej v neštandardných hygienických podmienkach bývania a stravovania.

#### Priebeh ochorenia:

- cestou RZP dňa 23.1.2020 hospitalizovaná na OAMIS Neurologického oddelenia NsP Š. Kukuru Michalovce, a.s. z dôvodu somnolencie, prítomná kvantitatívna porucha vedomia na úrovni soporu, TT 39,2°C. V klinickom obraze st. po generalizovanom epi paroxyzme, laboratórne obraz hepatálneho zlyhania, elevácia renálnych parametrov, CRP 158,1+ minerálový rozvrat, kašeľ, pozitívny močový nález: leu++, krv+++, bakteriúria, renálna insuficiencia pri dehydratácii
- *Epidemiologická anamnéza:* pozitívna - žije v prostredí s nízkym hygienickým štandardom bývania, kde je prítomnosť potkanov aj priamo v obydliach.
- *Ochorenie potvrdené:* serologicky - Elisa IgM - **Hantavírus pozit**  
Elisa IgG - negat.

*Ochorenie potvrdené v NRC pre arbovírusy a hemoragické horúčky, ÚVZ SR Bratislava.*

## VÍRUSOVÉ INFEKČIE CHARAKTERIZOVANÉ LÉZIAMI KOŽE A SLIZNICE /B00 – B09/

### **B01 – Varicella:** Spolu hlásených 16 ochorení.

MICHALOVCE: Hlásených 15 ochorení.

*Vekové skupiny:* 0 roč. – 1 prípad; 1-4 roč. – 3 prípady; 5-9 roč. – 6 prípadov; 10-14 roč. – 2 prípady; 15-19 roč. – 3 prípady.

*Výskyt podľa obcí:* Michalovce – 1 prípad; Budkovce - 1 prípad; Laškovce – 1 prípad; Moravany – 4 prípady; Palín- 1 prípad; Rakovec nad Ondavou -2 prípady; Trhovište – 5 prípadov.

SOBRANCE: Hlásené 1 ochorenie u 2 ročného dieťaťa, bytom Sobrance.

## HELMINTÓZY /B65 – B83/

### **B79 – trichurióza:**

MICHALOVCE: Hlásené 1 ochorenie u 19 ročnej nezamestnanej ženy, bytom Jastrabie pri Michalovciach.

- **Ochorenie potvrdené:** klinicky a mikroskopicky – *Trichuris trichiura*

### **B81.4 – Zmiešané črevné helmintózy:**

MICHALOVCE: Hlásené 1 ochorenie u 3 ročného dieťaťa, bytom Veľké Slemence, žijúceho v neštandardných hygienických podmienkach bývania a stravovania. Ochorenie zistené v rámci skriningového vyšetrenia pri prijíme na detskom oddelení.

- 10.2.2020 – stolica – *Trichuris trichiura* + *Ascaris lumbricoides*

## ZAVŠIVENIE PEDIKULÓZA,SVRAB-AKARIÓZA A INÉ ZAMORENIE /B85-B89/

### **B86 – svrab – scabies:**

MICHALOVCE: Hlásený zvýšený výskyt - 18 ochorení, z obce Iňačovce, u osôb žijúcich v neštandardných hygienických podmienkach bývania a stravovania.

*Vekové skupiny:* 1-4 roč. – 1 prípad; 5-9 roč. – 8 prípadov; 10-14 roč. – 6 prípadov; 15-19 roč. – 1 prípad; 25-34 roč. – 2 prípady.

## OSOBY S POTENCIÁLNYM OHROZENÍM ZDRAVIA CHYTLAVÝMI CHOROBAMI /Z20-Z29/

### **Z22.5 – nosič vírusovej hepatitídy B:**

MICHALOVCE: Hlásené 2 prípady u neočkovaných osôb:

- 36 ročná nezamestnaná žena, bytom Strážske
  - nosičstvo zistené v rámci skrínigového vyšetrenia na gynekologickej ambulancii
  - epid. anamnéza: negat
  - 3.2.2020 – sérum – HbsAg konf. - pozit
- 40 ročná nezamestnaná žena, bytom Michalovce
  - nosičstvo zistené v rámci skrínigového vyšetrenia
  - epid. anamnéza: negat
  - 4.2.2020 – sérum – HbsAg konf. - pozit

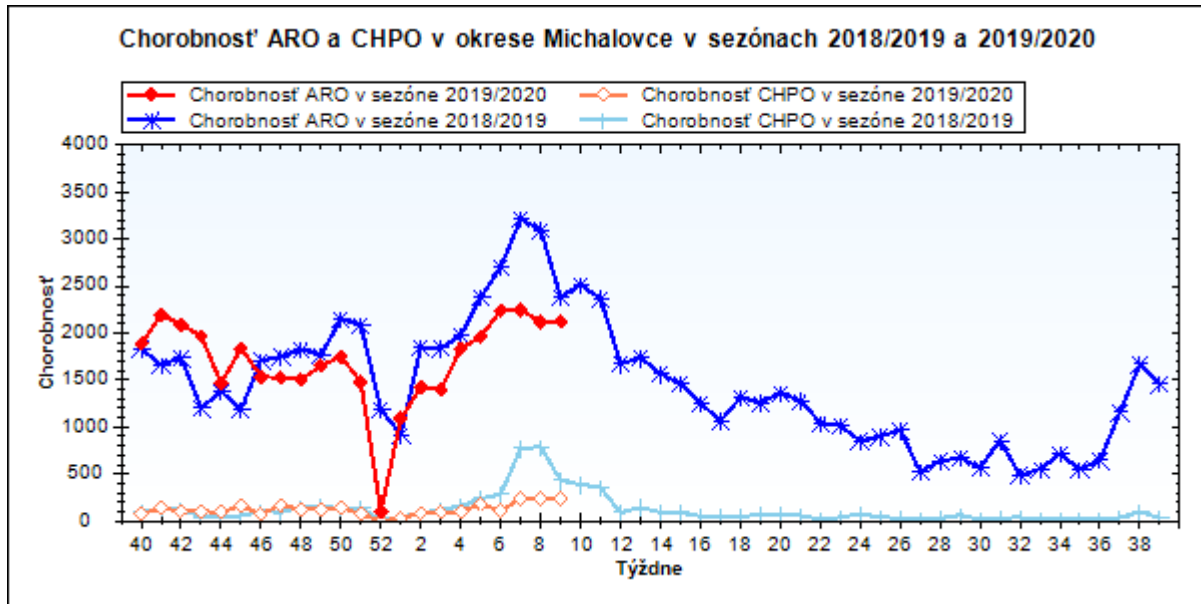
## CHRÍPKA A CHRÍPKÉ PODOBNÉ ARO

**J 11– chrípka a jej podobné ochorenia** – Spolu hlásených **7420** ARO, z toho **867** CHPO a **146** komplikácií.

MICHALOVCE: Hlásených **5871** ochorení, z toho **569** CHPO, komplikácie – **75**.

**Chrípková aktivita – III. stupeň – lokálne epidémie**

		<b>0-5</b>	<b>6-14</b>	<b>15-19</b>	<b>20-59</b>	<b>60+</b>	<b>Spolu</b>
<b>Michalovce</b>	<b>ARO Abs.</b>	1286	1597	867	1666	455	<b>5871</b>
	<b>Ch.</b>	27248,1	19707,9	19438,8	4657,4	3445,2	8691,7
	<b>CHPO Abs.</b>	138	230	107	75	19	<b>569</b>
	<b>Ch.</b>	2924,0	2838,3	2399,0	209,7	143,9	842,4



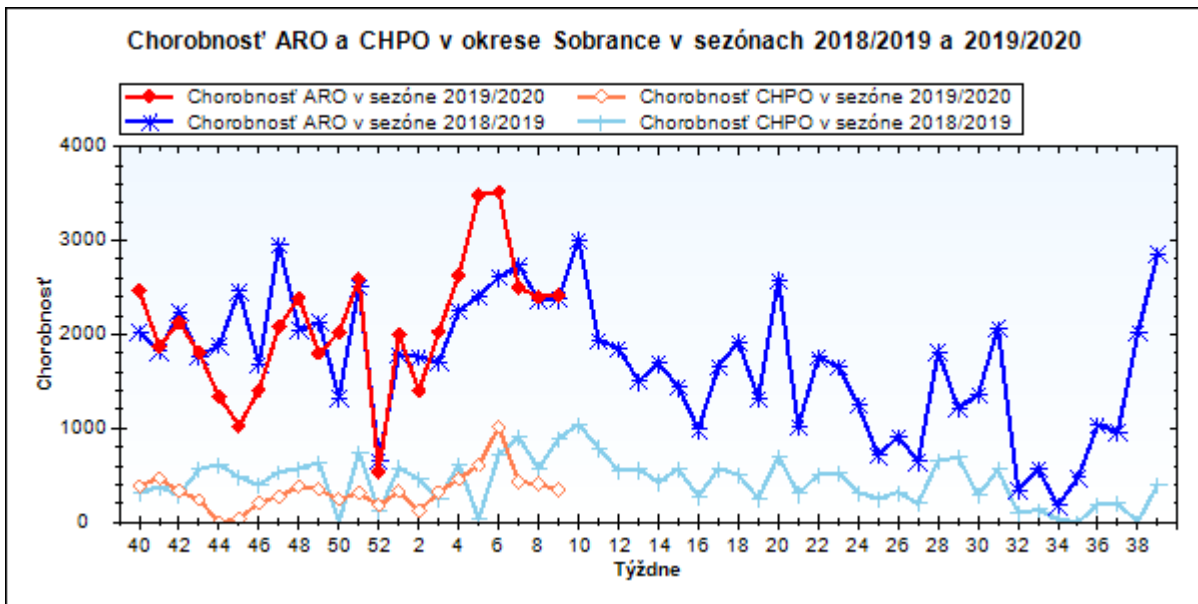
Za mesiac február 2020 v **okrese Michalovce** bol prerušený výchovno - vzdelávací proces v týchto zariadeniach:

- **10xMŠ** : (MŠ Bajany; MŠ Horovce; MŠ Bracovce; MŠ Hatalov; MŠ Budkovce; MŠ Vojany; MŠ Vinné; MŠ Zalužice; MŠ Tušická Nová Ves; MŠ Vojany-predľ.;)
- **31xZŠ** : (ZŠ Bracovce; ZŠ Pozdišovce; ZŠ Pavlovce n/U; ZŠ Horovce; ZŠ ul. Švermu 6, Michalovce; ZŠ Žbince; ZŠ Vrbnica; ZŠ Laškovce; ZŠ Budkovce; ZŠ Draňov; ZŠ ul. POH, Veľké Kapušany; ZŠ ul. Moskovská, Michalovce; ZŠ Markovce; ZŠ Malčice; ZŠ Trhovište; CZŠ s VJM Vojany; ZŠ Laškovce-predľ.; ZŠ Draňov-predľ.; ZŠ ul. Moskovská-elok. Pracovisko Mlynská, Michalovce; ZŠ Naciná Ves; ZŠ ul. Krymská 5, Michalovce; ZŠ Veľké Slemence; ZŠ ul. Komenského 1, Michalovce; ZŠ Vinné; ZŠ Staré; ZŠ Tušická Nová Ves; ZŠ ul. Školská 2, Michalovce; CZŠ s VJM Vojany-predľ.; ZŠ Budkovce; ZŠ Hatalov; ZŠ ul. Mousona, Michalovce;)
- **10xSŠ** : (SOŠ Veľké Kapušany; SOŠ Strážske; Gymnázium Veľké Kapušany; Spojená škola, ul. J.Dózsú 32, Veľké Kapušany; SOŠ Veľké Kapušany-predľ.; Gymnázium L.Štúra, Michalovce; SZŠ Michalovce; SZŠ Michalovce-predľ.; OA ul. Kapušianska 2, Michalovce; SOŠ sv. Cyrila a Metoda, Michalovce; )

**SOBRANCE:** Hlásených **1549** ochorení, z toho **298** CHPO, komplikácie – **71** .

**Chrípková aktivita –III. stupeň – lokálne epidémie**

		0-5	6-14	15-19	20-59	60+	Spolu
<b>Sobrance</b>	<b>ARO Abs.</b>	307	479	257	374	132	<b>1549</b>
	<b>Ch.</b>	36224,2	36425,9	32429,0	4416,5	3994,4	10582,3
	<b>CHPO Abs.</b>	62	114	52	65	5	<b>298</b>
	<b>Ch.</b>	7315,6	8669,2	6561,5	767,6	151,3	2035,8



Za mesiac február 2020 v **okrese Sobrance** bol prerušený výchovno vzdelávací proces v týchto zariadeniach:

- **1xMŠ** : ( MŠ Porúbka)
- **2xZŠ** : ( ZŠ Choňkovce; ZŠ Porúbka;)
- **2xSŠ** : (SOŠ obchodu a služieb, Sobrance; Gymnázium Sobrance )

❖ V mesiaci február 2020 boli v **okrese Michalovce** v rámci surveillancie chrípky odobraté 2 vzorky biologického materiálu na záchytnosť vírusu chrípky (inf. oddelenie) s pozitívnym výsledkom.

Oddelením virológie a antiinfekčnej imunológie RÚVZ Košice boli potvrdené:

- metódou RT-PCR : 1x  
vírus chrípky typu A (H3)
- pokus o izoláciu vírusov chrípky: 1x  
vírus chrípky typu A

❖ V mesiaci február 2020 v **okrese Sobrance** v rámci surveillancie chrípky neboli odobraté vzorky biologického materiálu.

### **J12.3 – pneumónia vyvolaná novým koronavírusom (2019-nCoV):**

#### **MICHALOVCE:**

Za mesiac **február 2020** boli vyšetrené v NRC pre chrípku pri ÚVZ SR Bratislava **2 vzorky** biologického materiálu od pacientov podozrivých na COVID- 19 (nový koronavírus) hospitalizovaných na infekčnom oddelení NsP Š. Kuku Michalovce, a.s. **s negatívnym výsledkom.**

- ❖ 61 ročná žena , bytom Strážske.
    - od 10.1.2020 do 24.2.2020 udávala pobyt v Taliansku - Zola Predosa
    - prvé klinické príznaky 26.2.2020 – 2 dni po návrate suchý kašeľ, sopeľ, bolesti hrdla na pravej strane, TT 37° C
    - 27.2.2020 hospitalizovaná na Infektologickom oddelení NsP Š.Kuku Michalovce, a.s
- Odber biolog. materiálu:** 27.2.2020 – 28.2 2020 - **negatívny výsledok na koronavírus**

- ❖ 47 ročný zamestnaný muž, žijúci v Anglicku cca 15 rokov.
    - 23.2.2020 sa vrátil z Benátok - Taliansko, kde bol od 21.2.2020 na karnevale a cestou späť navštívil matku žijúcu v meste Michalovce
    - klinické príznaky: dusivý kašeľ a respiračný infekt bez teploty
    - 25.2.2020 hospitalizovaný na infektologickom oddelení NsP Š. Kukuru Michalovce, a.s.
- Odber biolog. materiálu: 25.2.2020 – 26.2.2020 - negatívny výsledok na koronavírus**

### NOZOKOMIÁLNE NÁKAZY:

- Za mesiac február spolu hlásených 17 NN.
- NsP Š. Kukuru Michalovce, a.s. - 17

### **Rozdelenie podľa lokalizácie infekcie:**

- črevná: 5
- urologické: 2
- infekcia po výkone nezatriedená inde: 1
- DCD: 8
- sepsy: 1

### **A04.7 - Enterokolitída zapríčinená Clostridium difficile: 5**

Oddelenie	Počet	Vek/Pohlavie	Lab. Výsledok	Predĺženie hosp. v dôsledku NN
Infekčné	2	24/Ž; 64/M	CDI pozit- 2x; toxín A+B pozit – 2x	6 dní; 32 dní
Oddelenie vnútorného lekárstva	1	90/Ž	CDI pozit ; toxín A+B pozit	-
Oddelenie onkologické	1	78/M	CDI pozit; toxín A+B pozit	16 dní
Geriatrické	1	85/M	CDI pozit; toxín A+B pozit	7 dní

### **A41.5 . septikémia vyvolaná inými gramnegatívnymi organizmami: 1**

- ❖ 75 ročný muž, hospitalizovaný na oddelení úrazovej chirurgie NsP Š. Kukuru Michalovce, a.s. s Dg: S72.1 – Pertrochanterová zlomenina
  - 10.2.2020 – HK – *E. coli* nešp.

### **J15.0 – Pneumónia vyvolaná Klebsiella pneumoniae: 1**

- ❖ 63 ročný muž, hospitalizovaný na oddelení vnútorného lekárstva NsP Š. Kukuru Michalovce, a.s. s Dg: I48 – predsieňová fibrilácia a flater
  - 10.2.2020 – výter z nosa – *Klebsiella pneumoniae*

### **J15.6 – Pneumónia vyvolaná inými aeróbnymi gram-negatívnymi baktériami: 1**

- 75 ročný muž, hospitalizovaný na oddelení OAİM NsP Š. Kukuru Michalovce, a.s. s Dg: I46 – zastavenie srdca
  - 16.2.2020 – kanyla – *Acinetobacter baumannii*



**J18 – zápal pľúc vyvolaný nešpecifikovaným mikroorganizmom: 5**

- 64 ročná žena, hospitalizovaná na JIS neurologickom oddelení NsP Š. Kukuru Michalovce, a.s. s Dg: I63.5 – mozgový infarkt vyvolaný bližšie neurčenou oklúziou alebo stenózou mozgových artérií
  - Materiál neodobraný
- 63 ročný muž, hospitalizovaný na onkologickom oddelení NsP Š. Kukuru Michalovce, a.s. s Dg: C83.3 – Difúzny veľkobunkový non-Hodgkinov lymfóm
  - Materiál neodobraný
- 74 ročný muž, hospitalizovaný na JIS chirurgickom oddelení NsP Š. Kukuru Michalovce, a.s. s Dg: C20 – zhubný nádor konečníka
  - Materiál neodobraný
- 88 ročný muž, hospitalizovaný na chirurgickom oddelení NsP Š. Kukuru Michalovce, a.s. s Dg: K40 – slabinová prietrž-hernia inguinalis
  - Materiál neodobraný
- 45 ročná žena, hospitalizovaná na oddelení OAIM NsP Š. Kukuru Michalovce, a.s. s Dg: S06.2 – difúzne poranenie mozgu
  - Materiál neodobraný

**J20 – akútny zápal priedušiek – bronchitis acuta: 1**

- 81 ročná žena, hospitalizovaná na geriatrickom oddelení NsP Š. Kukuru Michalovce, a.s. s Dg: A41.8 - iná špecifikovaná septikémia
  - Materiál neodobratý

**N39.0 – infekcia močovej sústavy bez určenia miesta: 1**

- 64 ročná žena, hospitalizovaná na neurologickom oddelení NsP Š. Kukuru Michalovce, a.s. s Dg: I46.9 - nešpecifikované zastavenie srdca
  - 15.1.2020 – moč- *Enterococcus faecalis*

**N45 – orchitída a epididymitída: 1**

- 50 ročný muž, hospitalizovaný na neurologickom oddelení NsP Š. Kukuru Michalovce, a.s. s Dg: I63.5 - mozgový infarkt vyvolaný bližšie neurčenou oklúziou alebo stenózou mozgových artérií
  - Materiál neodobratý

**T81.4 - infekcia po výkone nezatriedená inde: 1**

- 76 ročný muž, hospitalizovaný na onkologickom oddelení NsP Š. Kukuru Michalovce, a.s. s Dg: C61 - zhubný nádor predstojnice-prostaty
  - 22.1.2020 – ster z kožnej plochy – *Staphylococcus aureus*

**ÚMRTIA:**

Za mesiac *február 2020* sme nemali hlásené žiadne úmrtia na infekčné ochorenie.

**INÉ POZORUHODNÉ INFORMÁCIE :**

1. Spolu hlásených **86** potvrdených a **49** nepotvrdených ohnísk.
2. **Regionálna veterinárna a potravinová správa Michalovce** za mesiac **február 2020** eviduje 1 pozitívny prípad AMO u diviaka – PZ LaPSuS Veľké Kapušany, revír COPUS.
3. Dňa 10.2.2020 bolo zaslané všetkým ošetrovujúcim lekárom NZZ pre deti a dospelých v okrese Michalovce a Sobrance usmernenie hlavného hygienika SR v súvislosti s koronavírusom 2019-nCoV (prvá aktualizácia).
4. Dňa 14.2.2020 sa na cestnom hraničnom priechode Vyšné Nemecké uskutočnilo súčinnostné ukázkové cvičenie na tému: Podozrenie na nákazu koronavírusom 2019-nCoV u cestujúceho vstupujúceho na územie SR v mieste vstupu cestný hraničný priechod Vyšné Nemecké.
5. Dňa 21.2.2020 bolo zaslané Riadiel'stvu NsP Š Kukurú Michalovce, a.s a Infekčnému oddeleniu NsP Š.Kukurú Michalovce, a.s. usmernenie na zasielanie vzoriek biologického materiálu v súvislosti s ochorením COVID-19.
6. V mesiaci február 2020 bol poskytnutý všetkým lekárom NZZ pre deti a dospelých v okrese Michalovce a Sobrance edukačný materiál:  
Chráňte svoje deti očkovaním  
Ako znížiť riziko nákazy pred infekciou koronavírusom

S pozdravom

**MUDr. Janka Stašková, MPH**  
**regionálna hygienička**

Na vedomie:  
Podľa rozdeľovníka

## Rozdeľovník:

- 1) Riaditeľstvo NsP Štefana Kukuru, Michalovce, a.s.
- 2) Riaditeľstvo Psychiatrickej nemocnice Michalovce, n.o.
- 3) Riaditeľstvo Regionálnej nemocnice Sobrance, n.o.
- 4) Riaditeľstvo Polikliniky Veľké Kapušany, ul. Z. Fábryho 22, n.o.
- 5) RÚVZ so sídlom v Banskej Bystrici, Cesta k nemocnici 1
- 6) Regionálna veterinárna a potravinová správa Michalovce, ul. Sama Chalupku 22