



Regionálny úrad verejného zdravotníctva

so sídlom v Michalovciach, S.Chalupku 5, PSČ 071 01

Tel.: 056/6880611, 612 FAX: 056/6880636 Email: ruvzmi@ruvzmi.sk www.ruvzmi.sk IČO: 17335680

Titl.

**Regionálny úrad verejného zdravotníctva
so sídlom v Košiciach
Ipeľská 1**

040 01 KOŠICE

Naša značka :
2016/002471

Vybavuje /klapka :
Mgr. Hadžuriková /621
Luptáková

V Michalovciach, dňa:
5.4.2016

**Vec: Epidemiologická situácia za mesiac Marec 2016
v okresoch MICHALOVCE A SOBRANCE – zaslanie**

Epidemiologická situácia za mesiac **Marec** je charakterizovaná :

epidemickým výskytom :

- vírusovej hepatitídy A v obci Trhovište
- rotavírusovej enteritídy v RN Sobrance, n.o.
- rodinným výskytom parotitis epidemica

zvýšeným výskytom:

- varicelly

výskytom :

- vírusovej hepatitídy typu A
- prenosného pohlavného ochorenia, toxoplazmózy, NN

nulovým výskytom :

- tuberkulózy
- meningitídy

ČREVNÉ INFEKČNÉ CHOROBY A00 – A09:

A 02 – salmonelová enteritída: Spolu hlásených **12** ochorení a **3** vylučovania.

MICHALOVCE: Hlásených 10 ochorení a 2 vylučovania.

Výskyt podľa vekových skupín: 0- ročný – 1 prípad; 1-4 roč. – 3 prípady; 5-9 roč. – 4 prípady; 15–19 roč. – 1 prípad; 25-34 roč. – 1 prípad; 35-44 roč. – 1 prípad; 65+ - 1 prípad.

Rozdelenie podľa obcí: Michalovce – 3 prípady; Budkovce – 1 prípad; Lastomír – 1 prípad; Pavlovce nad Uhom – 2 prípady; Sliepkovce – 1 prípad; Veľké Kapušany – 1 prípad; Veľké Slemence – 1 prípad; Vinné – 1 prípad; Zalužice – 1 prípad.

Vylučovania zistené:

- ✓ v rámci skriningového vyšetrenia na GIT amb.
- ✓ v rámci skriningového vyšetrenia pri prijme na detské oddelenie

Výskyt ochorení: sporadický
 rodinný (1x2 prípady)

Rodinný výskyt:

Hlásené 1 ochorenie u 33 ročnej ženy na MD a 1 vylučovanie u 1 ročného syna, mimo kolektív, bytom Michalovce. V klinickom obraze ochorenia dominovala hnačka a TT do 39°C. Zdravotný stav si nevyžiadal hospitalizáciu. Vylučovanie u dieťaťa zistené v rámci skriningového vyšetrenia pri prijíme na detské oddelenie s Dg. J15.7.

- ⇒ **pravdepodobný faktor prenosu:** vajíčka obchodná sieť – 1x
vajíčka domáce – 3x
hydina - 1x
lahôdkárske výrobky – 1x
mäsové výrobky – 1x
mliečne výrobky – 1x
zmiešaná strava – 4x
- ⇒ **etiolog. agens:** *salm. enteritidis* – 9x
salm. infantis – 2x
salm. bližšie neurčená – 1x

SOBRANCE: Hlásené 2 sporadické ochorenia a 1 vylučovanie.

Výskyt podľa vekových skupín: 1-4 roč. – 2 prípady; 45-54 roč. – 1 prípad vylučovania.

Rozdelenie podľa obcí: Blatné Remety – 1 prípad; Inovce – 1 prípad; Ruský Hrabovec – 1 prípad.

Vylučovanie zistené:

- ✓ v rámci skriningového vyšetrenia na chirurgickom oddelení

- ⇒ **pravdepodobný faktor prenosu:** vajíčka obchodná sieť – 2x
zmiešaná strava – 1x
- ⇒ **etiolog. agens:** *salm. enteritidis* – 3x

A03 – bacilová červienka (dyzentéria) - šigelóza :

MICHALOVCE : Hlásené 2 ochorenia, z toho 1 ochorenie u 0-ročného dieťaťa a 1 ochorenie u 5 ročného dieťaťa; deti žijú v neštandardných hygienických podmienkach bývania, osobnej hygieny a hygieny stravovania v obci Krišovská Liesková.

- ⇒ **ochorenia potvrdené:** klinicky a kultivačne
- ⇒ **pravdepodobný faktor prenosu:** zelenina – 1x
ovocie – 1x
- ⇒ **etiolog. agens:** *sh. flexneri* – 2x

A 04.0 – Infekcia enteropatogénnymi Escherichia coli:

MICHALOVCE: Hlásené 1 ochorenie u 0 ročného dieťaťa, žijúceho v neštandardných hygienických podmienkach bývania, osobnej hygieny a hygieny stravovania v obci Vrbnica.

- ⇒ **sérotyp:** O 127

A 04.5 – kampylobakteriálna enteritída:

MICHALOVCE: Hlásených 8 ochorení.

Výskyt podľa vekových skupín: 0- roční – 2 prípady; 1-4 roč. – 3 prípady; 5-9 roč. – 1 prípad; 45-54 roč. – 1 prípad; 55-64 roč. - 1 prípad.

Rozdelenie podľa obcí: Michalovce – 3 prípady; Budince - 1 prípad; Lúčky – 1 prípad; Pavlovce nad Uhom – 1 prípad; Trhovište – 1 prípad; Veľké Kapušany – 1 prípad.

Výskyt ochorení: sporadický

- ⇒ **pravdepodobný faktor prenosu:** materské mlieko + umelá mliečna výživa – 1x
zmiešaná strava – 2x
hydina – 4x
ovocie – 1x
- ⇒ **etiolog. agens:** *Campylobacter jejuni* – 7x
Campylobacter coli – 1x

A 04.7 – enterokolitída zapríčinená *Clostridium difficile*: Spolu hlásené 4 ochorenia.
MICHALOVCE: Hlásené 3 ochorenia, z toho 2 ochorenie ako NN (vid' NN).

- ✓ 71 ročná dôchodkyňa, bytom Žbince
- **ochorenie potvrdené:** klinicky a laboratórne – *Clostridium difficile* - pozit.

SOBRANCE: Hlásené 1 ochorenie ako NN (vid' NN).

A 04.8 – iné špecifikované bakteriálne infekcie :

MICHALOVCE: Hlásené 2 sporadické ochorenia.

Výskyt podľa vekových skupín: 0- ročný – 1 prípad; 15-19 roč. – 1 prípad

Rozdelenie podľa obcí: Michalovce – 1 prípad; Poruba pod Vihorlatom – 1 prípad

- **etiolog. agens:** *Pseudomonas* – 2x

A 07.1 – Giardióza (Iambliáza):

MICHALOVCE: Hlásené 2 ochorenia.

- ✓ 1 ročné dieťa, žijúce v neštandardných hygienických podmienkach bývania, osobnej hygieny a hygieny stravovania v obci Trhovište
- ✓ 1 ročné dieťa, žijúceho v neštandardných hygienických podmienkach bývania, osobnej hygieny a hygieny stravovania v obci Veľké Kapušany
- **ochorenia potvrdené:** klinicky a laboratórne - *Giardia intestinalis* – 2x

A 08.0– vírusová a iné špecifikované črevné infekcie : Spolu hlásených 17 ochorení.

MICHALOVCE: Hlásených 5 ochorení.

Výskyt podľa vekových skupín: 1-4 roč. – 4 prípady; 55-64 roč. – 1 prípad.

Rozdelenie podľa obcí: Michalovce – 1 prípad; Veľké Kapušany – 1 prípad; Vinné – 1 prípad; Voľa – 2 prípady.

Výskyt ochorení: sporadicky

rodinný – 1x2 prípady

- **ochorenia potvrdené:** klinicky a laboratórne
- **etiolog. agens:** rotavírus – 5x

SOBRANCE: Hlásených 12 ochorení, z toho 11 ochorení hlásených ako epidemický výskyt na internom oddelení RN Sobrance, n.o.

Výskyt podľa vekových skupín: 1-4 roč. – 1 prípad; 25-34 roč. – 1 prípad; 35-44 roč. – 3 prípady; 45-54 roč. – 2 prípady; 55-64 roč. – 2 prípady; 65+ - 3 prípady.

Rozdelenie podľa obcí: Sobrance – 7 prípadov; Blatné Remety – 2 prípady; Husák – 1 prípad; Choňkovce – 1 prípad; Vyšná Rybnica – 1 prípad.

- **ochorenia potvrdené:** klinicky - 10x
klinicky a laboratórne - 12x
- **etiolog. agens:** rotavírus – 2x

Epidemický výskyt:

Dňa 21.3.2016 bol hlásený epidemický výskyt rotavírusovej gastroenteritídy na internom oddelení RN Sobrance, n.o. Pri epidemiologickom šetrení v ohnisku nákazy bolo zistené, že z celkového počtu 14 pacientov a 19 osôb personálu ochoreli 4 pacienti a 7 osôb z personálu. Spolu ochorelo 11 osôb, z toho 3 prípady ochorenia, sú klasifikované ako NN (viď NN). U jednej pacientky bola laboratórne potvrdená rotavírusová enteritída. Pacientka prijatá na interné oddelenie dňa 16.3.2016 pre fibriláciu predsiení, kde v anamnéze pri prijíme udávala hnačky od 15.3.2016. Ochorenia u pacientov a personálu boli zaznamenané v dňoch 17.3. – 19.3.2016.

V klinickom obraze ochorenia dominovali zvracanie, hnačky, v jednom prípade aj zvýšená telesná teplota.

Rozdelenie podľa vekových skupín: 25-34 roč. – 1 prípad ochorenia; 35-44 roč. – 3 prípady; 45-54 roč. – 2 prípady; 55-64 roč. – 2 prípady; 65+ - 3 prípady ochorenia.

Protiepidemické opatrenia na internom oddelení RN Sobrance, n.o. boli vykonané dňa 21.3.2016 v plnom rozsahu.

INÉ BAKTERIÁLNE CHOROBY / A30 – A49/

A 41.5 – Septikémia vyvolaná inými gramnegatívnymi organizmami :

MICHALOVCE : Hlásené **1** ochorenie u 53 ročnej ženy, bytom Hatalov.

⇒ Odber materiálu pri prijíme pacientky na JIS interné oddelenie NsP Trebišov s Dg: K 74.6

⇒ 14.1.2016 – HK-Enterococcus faecium

A 46 – ruža - erysipelas :

MICHALOVCE : Hlásené **1** ochorenie u 58 ročnej dôchodkyne, bytom Michalovce.

INFEKcie S PREVÁŽNE SEXUÁLNYM SPÔSOBOM PRENÁŠANIA / A50 - A64 /

A52.8 – neskorý latentný syfilis:

MICHALOVCE: Hlásené **1** ochorenie.

✓ 72- ročný dôchodca, bytom Ruská

- **spôsob zistenia ochorenia:** pozitivita SY testov zistená skriningovým vyšetrením počas hospitalizácie na neurologickom oddelení NsP Trebišov a.s.
- **miesto nákazy:** neznáme
- **prameň nákazy:** neznámy
- **ochorenie potvrdené:** serologicky - ELISA IgG – pozit.

VÍRUSOVÉ INFEKČIE CHARAKTERIZOVANÉ LÉZIAMI KOŽE A SLIZNICE
/B00-B09/

B 01 – varicella : Spolu hlásených 186 ochorení.

MICHALOVCE : Hlásených 107 ochorení.

Rozdelenie podľa veku: 0 roč.- 4 prípady; 1-4 roč.- 33 prípadov; 5-9 roč. - 47 prípadov; 10-14 roč.- 17 prípadov; 15-19 roč.- 3 prípady; 20-24 roč. - 2 prípady; 45-54 roč. – 1 prípad.

Rozdelenie podľa obcí: Michalovce - 59 prípadov; Bracovce - 1 prípad; Budkovce - 6 prípadov; Čechov - 1 prípad; Iňačovce- 2 prípady; Krásnovce- 1 prípad; Lastomír – 3 prípady; Lúčky- 4 prípady; Naciná Ves – 2 prípady; Pavlovce nad Uhom – 2 prípady; Poruba pod Vihorlatom – 1 prípad; Pusté Čemerné – 1 prípad; Rakovec nad Ondavou – 1 prípad; Ruská – 1 prípad; Sliepkovce – 1 prípad; Strážske - 12 prípadov; Stretavka – 1 prípad; Trhovište – 5 prípadov; Vinné – 1 prípad; Vysoká nad Uhom – 2 prípady; Zemplínská Široká – 1 prípad.

SOBRANCE : Hlásených 79 ochorení.

Rozdelenie podľa veku: 0 roč.- 2 prípady; 1-4 roč.- 8 prípadov; 5-9 roč. -29 prípadov; 10-14 roč.- 33 prípadov; 15-19 roč.- 6 prípady; 45-54 roč. – 1 prípad.

Rozdelenie podľa obcí: Sobrance – 22 prípadov; Bežovce – 1 prípad; Blatná Polianka – 1 prípad; Bunkovce – 5 prípadov; Hlivištia – 3 prípady; Inovce – 2 prípady; Jasenov – 5 prípadov; Krčava – 6 prípadov; Nižné Nemecké – 2 prípady; Orechová – 2 prípady; Ostrov – 3 prípady; Porostov – 1 prípad; Porúbka – 2 prípady; Priekopa – 1 prípad; Remetské Hámre – 7 prípadov; Ruský Hrabovec – 2 prípady; Tibava – 1 prípad; Úbrež – 2 prípady; Vojnatina – 2 prípady; Vyšná Rybnica – 3 prípady; Vyšné Nemecké - 1 prípad; Vyšné Remety – 5 prípadov.

B02 – herpes zoster :

MICHALOVCE: Hlásených 5 sporadických ochorení.

Výskyt podľa vekových skupín: 25-34 roč. – 2 prípady; 35-44 roč. – 2 prípady; 45-54 roč. -1 prípad.

Rozdelenie podľa obcí: Michalovce – 3 prípady; Jovsa – 1 prípad; Bajany – 1 prípad.

VÍRUSOVÁ HEPATITÍDA (B15 – B19)

B15 – vírusová hepatitída A :

MICHALOVCE: Hlásené 4 ochorenia: Michalovce - 2 prípady ochorenia; Trhovište - 2 prípady ochorenia v epidemickej súvislosti.

Obec Trhovište – epidemický výskyt:

V období od 1.10.2015 do 31.3.2016 bol zaznamenaný u obyvateľov obce Trhovište epidemický výskyt ochorenia na VHA. Spolu bolo hlásených 14 ochorení.

Za mesiac marec 2016 boli hlásené 2 prípady VHA u súrodencov žijúcich v obci Trhovište.

- ✓ 7 ročná žiačka ZŠ Trhovište
- ✓ 14 ročný žiak ZŠ Trhovište

Rozdelenie podľa vekových skupín:

1-4 roč. – 9 prípadov

5-9-roč. – 1 prípad

10-14 roč. – 1 prípad

35-44 roč. – 1 prípad

45-54 roč. – 1 prípad

65+ roč. – 1 prípad

- **ochorenia potvrdené:** klinicky
epidemiologicky
serologicky – anti HAV IgM – pozit – 2x

Obec Michalovce:

Hlásené 2 prípady ochorenia na VHA.

- ✓ dve 4-ročné deti, mimo kolektív, žijúce v neštandardných hygienických podmienkach bývania, osobnej hygieny a hygieny stravovania

- **ochorenia potvrdené:** klinicky
serologicky – anti HAV IgM – pozit – 2x

Protiepidemické opatrenia boli vykonávané priebežne v plnom rozsahu pracovníkmi odd. epidemiológie v ohniskách nákaz (rodina, ZŠ) - dezinfekcia, lekársky dohľad, vyhľadávanie podozrivých z nákazy, vyhľadávanie podozrivých z ochorenia, zdravotná osвета, aktívna imunizácia, informovanie zainteresovaných.

Formou rozhodnutia RÚVZ Michalovce za mesiac marec 2016 bolo vydaných 47 opatrení.

INÉ VÍRUSOVÉ CHOROBY /B25-B34/

B26 . mumps – parotitis epidemica:

MICHALOVCE:

Hlásených 6 ochorení na parotitídu (rodinný výskyt) v obci Pavlovce nad Uhom, z toho v prvom prípade sa jednalo o importované ochorenie zo Škótska - Glasgow.

Z klinických príznakov dominoval opuch parot. žľazy (jednostranný aj obojstranný) a TT do 39 st. C. Vyšetrení obvodným lekárom prvého kontaktu a následne na infekčnom oddelení NsP Š. Kukuru Michalovce, a.s..

Ochorenia bez komplikácií, zdravotný stav chorých osôb si nevyžiadala hospitalizáciu.

Vekové skupiny: 0-4 - 1 ochorenie; 10-14 - 3 ochorenia; 15.-19.r. – 1 ochorenie; 20-59 r. - 1 ochorenie.

Celkový počet očkovaných 5 osôb: 1. dávkou - 3 osoby
2. dávkami – 2 osoby
chýba záznam o očkovaní: 1x

Protiepidemické opatrenia v ohniskách nákaz - v rodine boli vykonané dňa 11.3.2016 pracovníkmi oddelenia epidemiológie RÚVZ Michalovce

Ochorenia potvrdené: na základe typických klinických príznakov
epidemiologickej súvislosti
serologicky – IgM pozit – 3x

B 27- infekčná mononukleóza:

MICHALOVCE: Hlásené **1** ochorenie u 4 ročného dieťaťa, navštevujúce predškolské zariadenie, bytom Michalovce.

- **ochorenie potvrdené:** klinicky a serologicky – EBV IgM pozit (Dg: B27.0)

PROTOZOÁRNE CHOROBY / B50- B64/

B58 – toxoplazmóza:

MICHALOVCE: Hlásené **1** ochorenie uzlinovej formy u 7 ročnej žiačky ZŠ, bytom Veľké Kapušany, žijúcej v neštandardných hygienických podmienkach bývania a stravovania.

- **mechanizmus prenosu:** kontakt so zvierat'om - domáce (mačka, pes)
- **ochorenie potvrdené:** klinicky a serologicky - *Toxoplasma gondii* - IgM pozit; IgA – pozit; IgG – pozit; KFR – 1: 2048

HELMINTÓZY /B65 – B83/

B77 – askarióza: Spolu hlásených **5** ochorení.

MICHALOVCE: Hlásené 4 ochorenia.

Veková skupina: 0 roč. – 1 prípad; 1-4 roč. 2 prípady; 10-14 roč.- 1 prípad.

Výskyt podľa obcí: Michalovce – 3 prípady; Trhovište – 1 prípad

- **ochorenie potvrdené:** klinicky a laboratórne – *Ascaris lumbricoides* – 4x

SOBRANCE: Hlásené 1 ochorenie u 2 ročného dieťaťa, bytom Úbrež.

- **ochorenie potvrdené:** klinicky a laboratórne – *Ascaris lumbricoides*

ZAVŠÍVENIE – PEDIKULÓZA, SVRAB – AKARIÓZA A INÉ ZAMORENIE /B85-B89/

B 86- Svrab - Scabies:

MICHALOVCE: Hlásené **3** sporadické ochorenia, bytom Michalovce.

Rozdelenie podľa veku: 5-9 roč. – 1prípady; 25-34 roč. – 1prípady; 35–44 roč. - 1prípady.

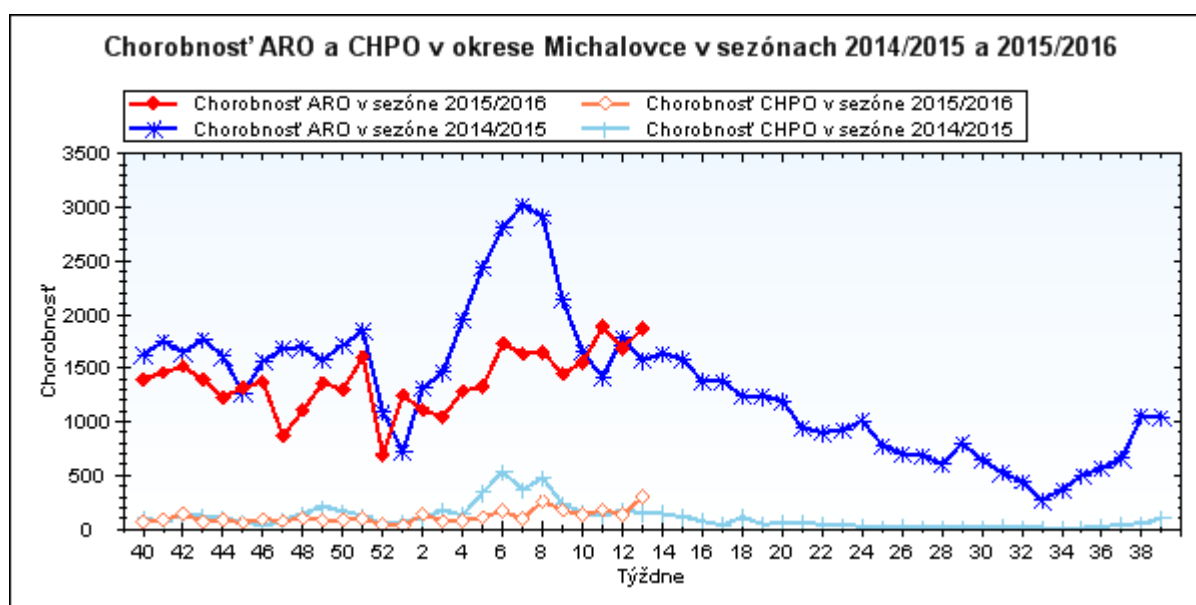
CHRÍPKA A CHRÍPKÉ PODOBNÉ ARO

J11 - chrípka a jej podobné ochorenia – Spolu hlásených **7013** ARO, z toho **843** CHPO a **251** komplikácií.

Chřipková aktivita III. stupeň – lokálne epidémie

MICHALOVCE: Hlásených 5792 ochorení, z toho 643 CHPO, komplikácie – 200.

Územná jednotka		0-5	6-14	15-19	20-59	60+	Spolu
Michalovce	ARO Abs.	1089	1577	767	1892	467	5792
	Ch.	23792,7	21711,7	18129,3	4758,6	3699,5	8449,1
	CHPO Abs.	162	242	141	93	5	643
	Ch.	3539,4	3331,8	3332,8	233,9	39,6	938,0



Za mesiac marec 2016 v súvislosti s výskytom akútnych respiračných ochorení a chřipke podobných ochorení bol prerušený výchovno-vzdelávací proces v 7 zariadeniach:

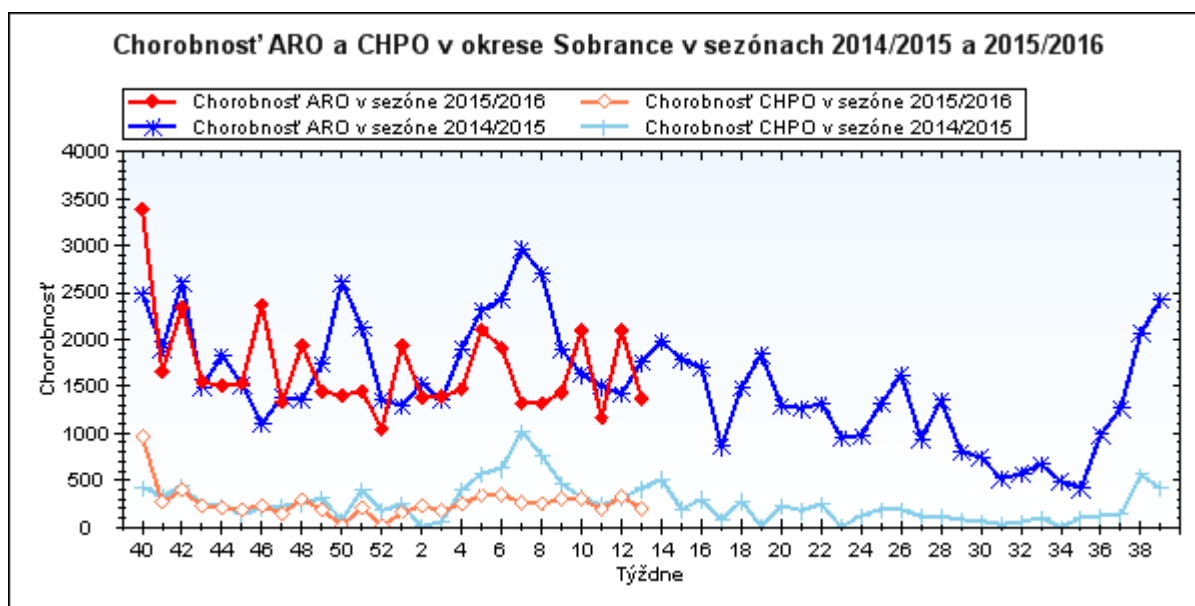
- ✓ MŠ Ruská
- ✓ MŠ Strážske
- ✓ MŠ Pavlovce nad Uhom
- ✓ ZŠ Pavlovce nad Uhm
- ✓ ZŠ Strážske
- ✓ CVČ Strážske
- ✓ ZUŠ Strážske

SOBRANCE: Hlásených 1221 ochorení, z toho 200 CHPO, komplikácie – 51.

Územná jednotka		0-5	6-14	15-19	20-59	60+	Spolu
Sobrance	ARO Abs.	298	388	214	245	76	1221
	Ch.	27184,8	21434,1	18595,8	3097,0	2675,1	7887,5
	CHPO Abs.	55	89	44	10	2	200
	Ch.	5017,3	4916,6	3823,4	126,4	70,4	1292,0

Za mesiac marec 2016 v súvislosti s výskytom akútnych respiračných ochorení a chrípke podobných ochorení bol prerušený výchovno-vzdelávací proces v 4 zariadeniach:

- ✓ MŠ Podhorod'
- ✓ MŠ Bunkovce
- ✓ MŠ Úbrež
- ✓ ZŠ Úbrež



NOZOKOMIÁLNE NÁKAZY

Rozdelenie NN podľa nemocníc: NsP Š Kukurú Michalovce, a.s. – 6x
RN Sobrance, n.o. - 3x

A04.7 – enterokolitída zapríčinená Clostrídium difficile:

- 77 ročný muž, hospitalizovaný na JIS chirurgických odborov NsP Š. Kukuru Michalovce, a.s. s Dg: CA- colon transversum
 - po operácii 10.2.2016 napojený na UPV, pokračuje sa v analgéze do epid. katetra, ATB liečba podľa doporučenia chirurga
 - po konzultácii pacient preložený dňa 12.2.2016 na JIS chirurgických odborov, kde o 2 dni sa objavujú hnačkovité stolice
 - 12.2.2016 – stolica – Clostridium difficile – pozit

- 75 ročná žena hospitalizovaná na oddelení LDCH ONS RN Sobrance, n.o. s Dg: I63 – mozgový infarkt
 - pacientka prijatá za účelom neurorehabilitácie
 - na 3.deň hospitalizácie redšie stolice
 - 11.2.2016 – stolica – Clostridium difficile - pozit

- 66 ročná žena hospitalizovaná na oddelení OAaIM NsP Š.Kukuru Michalovce, a.s. s akútnou respiračnou insuficienciou
 - na 4.deň hospitalizácie redšie stolice
 - 27.2.2016 – stolica – Clostrídium difficile, toxín A,B - pozit

A08.0 – rotavírusová enteritída:

- 57 ročný muž hospitalizovaný na internom oddelení RN Sobrance, n.o. s Dg: I48- predsieňová fibrilácia a fláter
 - na 5. deň hospitalizácie hnačky a zvracanie
 - ochorenie potvrdené : klinicky a epidemiologicky – *epidemický výskyt Dg: A08.0 na internom odd. RN Sobrance, n.o.*

- 73 ročná žena hospitalizovaná na internom oddelení RN Sobrance, n.o. s Dg: I10 – esenciálna hypertenzia
 - na 4. deň hospitalizácie hnačky a zvracanie
 - ochorenie potvrdené : klinicky a epidemiologicky – *epidemický výskyt Dg: A08.0 na internom odd. RN Sobrance, n.o.*

- 74 ročná žena hospitalizovaná na internom oddelení RN Sobrance, n.o. s Dg: D51.9 – bližšie neurčená anémia z nedostatku vit. B12
 - na 6. deň hospitalizácie hnačky a zvracanie
 - ochorenie potvrdené : klinicky a epidemiologicky – *epidemický výskyt Dg: A08.0 na internom odd. RN Sobrance, n.o.*

J15.2 – pneumónia vyvolaná Staphylococcus:

- 68 ročná žena hospitalizovaná na chirurgickom oddelení NsP Š. Kukuru Michalovce, a.s. s Dg: D24 - nezhubný nádor prsníka
 - na 2.deň hospitalizácie zvýšené zápalové parametre, ochorenie potvrdené auskultačne
 - 8.2.2016 – hrdlo – Staphylococcus aureus

J15.9 – nešpecifikovaná bakteriálna pneumónia:

- 88 ročný muž, hospitalizovaný na geriatrickom oddelení NsP Š. Kukuru Michalovce, a.s. s Dg: K92.2 - bližšie neurčené gastrointestinálne krvácanie
 - na 6. deň hospitalizácie dochádza k výstupu teploty a zápalových parametrov
 - Rtg snímka potvrdzuje infekciu pravého pľúcneho krídla

- 80 ročná žena hospitalizovaná na geriatrickom oddelení NsP Š. Kukurú Michalovce, a.s. s Dg: K56 - nešp. Ileus
- ochorenie potvrdené auskultačne s pozitívnym RTG nálezom

L03 – celulitída – flegmóna:

- 70 ročný muž, hospitalizovaný na chirurgickom oddelení NsP Š. Kukurú Michalovce, a.s. s Dg: C18- zhubný nádor hrubého čreva
- na 10. deň hospitalizácie dochádza k zvýšeniu zápalových parametrov a TT.
- 2.2.2016 – ster z rany – E. coli

INÉ POZORUHODNÉ INFORMÁCIE :

1. Spolu hlásených 274 potvrdených a 7 nepotvrdených ohnisk.
2. **Regionálna veterinárna a potravinová správa Michalovce** za mesiac marec 2016 hlásila negatívnu správu vo výskyte zoonóz v okresoch Michalovce a Sobrance.

S pozdravom

MUDr. Janka Stašková, MPH
regionálna hygienička

Na vedomie :

- 1) Riaditeľstvo NsP Štefana Kukurú, Michalovce, a.s.
- 2) Riaditeľstvo Psychiatrickej nemocnice Michalovce, n.o.
- 3) Riaditeľstvo Regionálnej nemocnice Sobrance, n.o.
- 4) Riaditeľstvo Polikliniky Veľké Kapušany, ul. Z. Fábryho 22, n.o.
- 5) RÚVZ so sídlom v Banskej Bystrici, Cesta k nemocnici 1
- 6) Regionálna veterinárna a potravinová správa Michalovce, ul. Sama Chalupku 22