



# Regionálny úrad verejného zdravotníctva

so sídlom v Michalovciach, S.Chalupku 5, PSČ 071 01

Tel.: 056/6880611, 612 FAX: 056/6880636 email: mi.sekretariat@uvzsr.sk www.ruvzmi.sk IČO: 17335680

**Titl.**  
**Regionálny úrad verejného zdravotníctva**  
**so sídlom v Košiciach**  
**Ipeľská 1**  
  
**040 01 KOŠICE**

**Naša značka :**  
2017/ 002511

**Vybavuje /klapka :**  
Luptáková /621

**V Michalovciach, dňa:**  
9.5.2017

**Vec: Epidemiologická situácia za mesiac apríl 2017**  
**v okresoch MICHALOVCE a SOBRANCE – zaslanie**

Epidemiologická situácia za mesiac **APRÍL** je charakterizovaná:

- ✓ **epidemickým výskytom:**
  - Dg:A08.1 na ortopedickom oddelení NsP Š. Kukurú Michalovce, a.s.
  - Dg:A08.1 v Michalovskom domove seniorov, Hollého 9, Michalovce
- ✓ **zvýšeným výskytom:** črevných ochorení
- ✓ **výskytom:** vírusovej hepatitídy typu A, NN, toxoplazmózy
- ✓ **nulovým výskytom:** tuberkulózy, meningitídy, prenosných pohlavných ochorení

## **ČREVNÉ INFEKČNÉ CHOROBY /A00 – A09/:**

**A02 - salmonelová enteritída:** Spolu hlásených 41 ochorení a 4 vylúčovania.

**MICHALOVCE:** Hlásených 28 ochorení a 3 vylúčovania.

*Výskyt podľa vekových skupín:* 0 roč. – 2 prípady; 1-4 roč.- 4 prípady; 5-9 roč. – 8 prípadov; 10-14 roč. – 2 prípady; 15-19 roč.- 3 prípady; 25 – 34 roč. 4 prípady; 35 – 44 roč. – 3 prípady; 45-54 roč. – 1 prípad; 55-64 roč. – 1 prípad; 65+ roč. – 3 prípady.

*Rozdelenie podľa obcí:* Michalovce – 17 prípadov; Drahňov – 1 prípad; Dúbravka – 1 prípad; Kaluža – 1 prípad; Krásnovce – 1 prípad; Pavlovce nad Uhom - 1 prípad; Pozdišovce – 1 prípad; Staré – 1 prípad; Strážske – 1 prípad; Šamudovce – 1 prípad; Trhovište – 1 prípad; Trnava pri Laborci – 1 prípad; Veľké Kapušany – 1 prípad; Vinné – 2 prípady.

*Vylúčovania zistené:*

- 32 ročná nezamestnaná žena (MD), ako doprovod dieťaťa pri hospitalizácii na detskom oddelení NsP Š. Kukurú Michalovce, a.s. ( skriningové vyšetrenie)
- 4 ročné dieťa predškolského zariadenia – aktívne vyhľadané v ohnisku
- 54 ročná zamestnaná žena, vykonávajúca epid. závažnú činnosť – aktívne vyhľadaná v ohnisku

Výskyt ochorení: sporadický  
rodinný (3x2 prípady; 2x3 prípady)

Obec	Počet exponovaných	Počet chorých/vyluč.	hospitalizácia	Pravdepodobný faktor prenosu
Michalovce	4	1/1	Detské odd – 2x	vajcia domáce- nedost. pri príprave jedál
Vinné	4	2	Infekčné odd. – 1x	hydina- nedost. tepelné spracovaná
Michalovce	3	1/1	Doma - 1x	zmiešaná strava
Michalovce	7	3	Doma – 3x	výrobky z vajec nedost. spracované
Michalovce	4	3	Infekčné – 2x Doma – 1x	výrobky z vajec nedost. spracované

- **pravdepodobný faktor prenosu:** mliečne výrobky – 2x; vajcia domáce – 12x; výrobky z vajec nedostatočne spracované – 7x; lahôdkárske výrobky – 1; mäsové výrobky – 1x; mäso hydina – 5x; zmiešaná strava – 2x; materské mlieko – 1x;
- **etiolog. agens-** *salm. enteritidis*-29  
*salm. infantis* – 1x  
*salm. bližšie neurčená* – 1x

**SOBRANCE:** Hlásených 13 ochorení a 1 vylučovanie.

*Výskyt podľa vekových skupín:* 0 roč. – 2 prípady; 1- 4 roč. – 4 prípady; 5-9 roč.- 2 prípady; 15-19 roč. – 1 prípad; 20-24 roč. – 1 prípad; 25-34 roč. – 2 prípady; 55-64 roč. – 1 prípad; 65+ roč. – 1 prípad.

*Rozdelenie podľa obcí:* Sobrance – 3 prípady; Blatné Remety – 5 prípadov; Horňa – 1 prípad; Jasenov- 1 prípad; Krčava – 1 prípad; Ruský Hrabovec – 2 prípady; Úbrež – 1 prípad.

*Vylučovanie zistené:* Pri prijíme na oddelenie OAAIM NsP Š.Kukuru Michalovce s poruchou vedomia v rámci skrínového vyšetrenia u 68 ročného dôchodcu, bytom Jasenov.

Výskyt ochorení: sporadický  
rodinný (2x2 prípady)

I. rodinný výskyt:

*Blatné Remety* : Z celkového počtu 4 exponovaných ochoreli 2 osoby, u ktorých bola potvrdená salmonella enteritidis.

*Pravdepodobný faktor prenosu pri rodinnom výskyte*: vajcia (výklepky)- obchodná sieť

II. rodinný výskyt:

*Ruský Hrabovec*: Z celkového počtu 4 exponovaných, ochoreli 2 súrodenci, u ktorých bola potvrdená salmonella enteritidis.

*Pravdepodobný faktor prenosu pri rodinnom výskyte*: vajcia domáce – nedostatky pri príprave jedál

- **pravdepodobný faktor prenosu:** vajcia – obchodná sieť – 4x; bravčové mäso – 1x; vajcia domáce – 3x; mliečne výrobky – 1x; lahôdkárske výrobky – 1x; UMV – 1x; výrobky z vajec nedost. spracované – 1x; zmiešaná strava – 1x; neznámy – 1x
- **etiolog. agens-** *salm. enteritidis* – 14x

**A04.0 – Infekcia enteropatogénnymi Escherichia coli:**

MICHALOVCE: Hlásené 1 ochorenie u 0 ročného dieťaťa, bytom Michalovce, žijúceho v neštandardných hygienických podmienkach bývania a stravovania.

- **sérotyp:** O 86

**A04.5 – kampylobakteriálna enteritída:** Spolu hlásených 8 ochorení.

MICHALOVCE: Hlásených 7 ochorení v rôznych vekových skupinách.

*Vekové skupiny*: 1-4 roč. – 3 prípady; 15-19 roč. – 1 prípad; 35-44 roč. – 2 prípady; 45 – 54 roč.- 1 prípad.

*Výskyt podľa obcí*: Michalovce – 3 prípady; Stretava - 1 prípad; Trhovište - 2 prípady; Veľké Kapušany - 1 prípad.

*Výskyt ochorení*: sporadický

- **pravdepodobný faktor prenosu:** hydina – 1x ; lahôdkárske výrobky – 1x syry – 1x zmiešaná strava – 2x vajcia – obchodná sieť – 1x neznámy – 1x
- **etiolog. agens:** *Campylobacter jejuni* - 4x  
*Campylobacter coli* – 3x

SOBRANCE: Hlásené 1 ochorenie u 10 ročného dieťaťa, bytom Vyšná Rybnica.

- **pravdepodobný faktor prenosu:** zmiešaná strava
- **etiolog. agens:** *Campylobacter jejuni*

#### **A04.7 – enterokolitída zapríčinená *Clostridium difficile*:**

**MICHALOVCE:** Hlásených 7 ochorení, z toho 3 ako NN ( vid' NN).

*Vekové skupiny:* 55-64 roč. – 3 prípady; 65+ roč. – 4 prípady.

*Výskyt podľa obcí:* Michalovce – 4 prípady; Klokočov – 1 prípad; Krišovská Lieskova - 1 prípad; Petrovce nad Laborcom – 1 prípad.

**rizikový faktor :** dlhodobá ATB liečba

**etiolog. agens:** *Clostridium difficile* GDH – pozit – 2x

*Clostridium difficile* – pozit (kolonoskopicky na sliznici hrubého čreva)

*Clostridium difficile* GDH – pozit; toxíny A,B - pozit - 4x

#### **A04.8 – iné špecifikované bakteriálne infekcie:**

**SOBRANCE:** Hlásené 1 ochorenie u 77 ročnej ženy, bytom Slávkovce.

- **etiolog. agens:** Klebsiella

#### **A07.1- giardióza (lambliaza):**

**MICHALOVCE:** Hlásené 1 ochorenie u 3 ročného dieťaťa mimo kolektív, bytom Lesné, žijúce v neštandardných hygienických podmienkach bývania a stravovania.

- *Ochorenie potvrdené:* klinicky a mikroskopicky – *Lambliia intestinalis*

#### **A08.0 – rotavírusová enteritída:**

**MICHALOVCE:** Hlásených 9 ochorení u neočkovaných osôb, z toho 1 ochorenie ako NN (vid'. NN).

*Veková skupina:* 0 roč. – 3 prípady; 1-4 roč.- 4 prípady; 65+ roč. – 2 prípady.

*Výskyt podľa obcí:* Michalovce – 2 prípady; Dúbravka – 1 prípad; Hatalov - 2 prípady; Ruská – 2 prípady; Šamudovce – 1 prípad; Trnava pri Laborci – 1 prípad.

- **výskyt ochorenia:** sporadický a rodinný (1x2 prípady)
- **ochorenia potvrdené:** klinicky a laboratórne - *rotavírus pozit* - 9x

#### **A08.1 – akútna gastroenteropatia zapríčinená vírusom Norwalk:**

**MICHALOVCE:** Hlásených 39 ochorení, z toho 38 v epidemiologickej súvislosti:

- 1 prípad u 4 ročného dieťaťa, bytom Strážske
- 14 prípadov na ortopedickom odd. NsP Š. Kukuru Michalovce, a.s. – *epidemický výskyt*
- 24 prípadov v Michalovskom domove seniorov, Hollého 9, Michalovce – *epidemický výskyt*

### **Epidemický výskyt Dg:A08.1 na ortopedickom oddelení NsP Š. Kuku Michalovce, a.s.:**

Dňa 26.4.2017 bol nahlásený na RÚVZ Michalovce, oddelenie epidemiológie zvýšený výskyt hnačkových ochorení u 11 pacientov (hlásených ako NN) a u 3 zdravotníckych zamestnancov ortopedického oddelenia NsP Š. Kuku Michalovce, a.s.. V 1 prípade si stav pacientky vyžiadala hospitalizáciu na Infekčnom odd. NsP Š. Kuku Michalovce, a.s., ostatní pacienti vzhľadom na priaznivý klinický stav odoslani do domáceho liečenia. Ochorenia sa vyskytli v dňoch 25.4. až 26.4.2017. V klinickom obraze dominovali riedke vodnaté stolice a zvracanie, bez zvýšenej TT s krátkou dobou trvania (1-2 dni).

*Protiepidemické opatrenia* vykonané v plnom rozsahu, vrátane odberov biolog. materiálu u pacientov a zdrav. personálu. (lab. výsledky výterov z rekta u pacientov negatívne). Taktiež boli vykonané stery na kontrolu vykonávania sterilizácie a dekontaminácie prostredia, kde neboli izolované epidemiologicky závažné mikroorganizmy.

**Pravdepodobný faktor prenosu:** kontaminované predmety

**Ochorenie potvrdené:**

klinicky – 14x

laboratórne – 1x - norovírus pozit (stolica na dôkaz antigénu) u zdravotnej sestry na ortopedickom odd.

### **Epidemický výskyt Dg:A08.1 v Michalovský domov seniorov, Hollého 9, Michalovce:**

V okrese Michalovce v zariadení - Michalovský domov seniorov, ul. Hollého 9, Michalovce bolo v čase od 24.4.2017 do 27.4.2017 s počtom exponovaných : 327 osôb (213 klientov, 114 personál) zaznamenaných 24 chorých osôb (13x ležiaci klient (z toho 7 kŕmených personálom zariadenia), 6x klient čiastočne mobilný (stravu konzumuje na izbe), 5x klient plne mobilný (konzumuje stravu v jedálni).).

*Priebeh ochorenia:* 24.4.2017 v skorých ranných hodinách (hnačky, zvracanie, bez zvýšenej telesnej teploty). U 6 pacientov si zdravotný stav vyžiadala hospitalizáciu na infekčnom oddelení NsP Š.Kuku Michalovce, a.s., kde im bola okrem výteru z rekta odobratá aj stolica na laboratórne vyšetrenie (zo stolice 1x potvrdený Norovírus, 5x výsledok negat). U ostatných chorých klientov bol odobratý iba výter z rekta z negat výsledkom.

*Príslušné protiepidemické opatrenia*, vrátane nariadenia výterov z rekta u personálu ZOS a zamestnancov kuchyne (+osôb vykonávajúcich odbornú prax v kuchyni) boli vykonané dňa 25.4.2017 v spolupráci oddelením hygieny výživy RÚVZ Michalovce. Boli vykonané stery na kontrolu vykonávania dekontaminácie prostredia, odobraté vzorky stravy.

Vo vzorkách sterov z vonkajšieho prostredia boli izolované : Acinetobacter (jedálenský stôl – PVC obrus, deka používaná), Enterobacter sp. (utierka na riad, umývadlo), Pseudomonas aeruginosa (nočný stolík). Izolácia podmienené patogénnych mikroorganizmov svedčí, že v zariadení bola nedostatočná a neúčinne vykonávaná dezinfekcia.

V odobratých vzorkách stravy neboli izolované epidemiologicky závažné mikroorganizmy.

*Pravdepodobný faktor prenosu:* kontaminované ruky

Ochorenie potvrdené: klinicky – 24x

laboratórne – 1x – norovírus pozit (stolica na dôkaz antigénu) u klienta

#### **A08.2 - adenovírusová enteritída:**

MICHALOVCE: Hlásené 2 ochorenia vo vekovej skupine 1-4 ročných detí, bytom Michalovce.

- *ochorenia potvrdené:* klinicky a laboratórne - adenovírus pozit – 2x

#### **INÉ BAKTERIÁLNE CHOROBY /A30-A49/**

##### **A46 – ruža – erysipelas:**

MICHALOVCE: Hlásené 1 ochorenie u 76 ročného dôchodcu, bytom Lastomír.

#### **VÍRUSOVÉ INFEKČIE CHARAKTERIZOVANÉ LÉZIAMI KOŽE A SLIZNICE /B00 – B09/**

##### **B01 – varicella:** Spolu hlásených 16 ochorení.

MICHALOVCE: Hlásených 13 ochorení.

*Veková skupina:* 1-4 roč. – 3 prípady; 5-9 roč. – 8 prípadov; 10-14 roč. – 2 prípady.

*Výskyt podľa obcí:* Michalovce – 7 prípadov; Bracovce – 1 prípad; Hažín – 1 prípad; Laškovce – 1 prípad; Moravany – 1 prípad; Sliepkovce – 2 prípady.

SOBRANCE: Hlásené 3 ochorenia vo vekovej skupine 5-9 ročných.

*Výskyt podľa obcí:* Remetské Hámre – 2 prípady; Vyšné Remety – 1 prípad

##### **B02 – herpes zoster:** Spolu hlásené 4 ochorenia.

MICHALOVCE: Hlásené 3 sporadické ochorenia.

*Veková skupina:* 20 – 24 roč. – 1 prípad; 25 – 34 roč. – 1 prípad; 65+ roč. – 1 prípad.

*Výskyt podľa obcí:* Michalovce- 2 prípady; Tušická Nová Ves – 1 prípad.

#### **VÍRUSOVÁ HEPATITÍDA /B15 – B19/**

##### **B15- vírusová hepatitída A: .**

MICHALOVCE: Za mesiac apríl 2017 hlásené 2 ochorenia:

- 2 ročné očkované dieťa mimo kolektív, bytom Drahňov – 4. prípad v rodine ( 3 prípady ochorenia vykazované za mesiac marec 2017); aktívne vyhľadané  
- očkovacia látka Havrix podaná – 27.3.2017 - *ochorela 7 dní po podaní očk. látky*
  - 51 ročná zamestnaná žena (pedagogický pracovník predškolského zariadenia), bytom Michalovce
- *Ochorenia potvrdené:* klinicky - 1x  
serologicky – 2x; anti HAV IgM – pozit – 2x

*Protiepidemické opatrenia* boli vykonávané priebežne v plnom rozsahu pracovníkmi odd. epidemiológie v ohniskách nákaz (rodina, predškolské zariadenie) - dezinfekcia, lekársky dohľad, vyhľadávanie podozrivých z nákazy, vyhľadávanie podozrivých z ochorenia, zdravotná osвета, aktívna imunizácia, informovanie zainteresovaných.

**Formou rozhodnutia RÚVZ Michalovce za mesiac apríl 2017 bolo v okrese Michalovce vydaných 97 opatrení.**

#### **B16.9 – akútna vírusová hepatitída bez agensu delta a bez pečenej kómy**

**SOBRANCE:** Hlásené 1 ochorenie u 21 ročného očkovaného študenta SŠ, bytom Sobrance. Ochorenie zistené cestou transfúziologickej ambulancie (Hbc reakt.) a následne odoslaný na infekčnú ambulanciu NsP Š. Kuku Michalovce, a.s.. Pri vyšetrení 11.4.2017 udáva aj hnačky, kde zrealizovaný aj výter z rekta s pozitívnym výsledkom (11.4. – 13.4.2017 – salmonella enteritidis) .

*Rizikový faktor:* tetovanie na PHK (9/2016 – salón Michalovce); transfúzie neudáva; promiskuitný život neguje

*Očkovanie VHB:* riadne očkovaný (Engerix B)

1. dávka: 22.3.2007

2. dávka: 3.5.2007

3. dávka: 19.11.2007

*Ochorenie potvrdené:* serologicky anti Hbc IgM - pozit  
anti Hbc IgG - pozit  
anti Hbs - pozit  
HbsAg – negat; HbeAg - negat

#### **INÉ VÍRUSOVÉ CHOROBY /B25-B34/:**

##### **B27 – infekčná mononukleóza:**

**MICHALOVCE:** Hlásené 1 ochorenie u 8 ročného žiaka ZŠ, bytom Dúbravka.

*Ochorenie potvrdené:* klinicky a serologicky

*Laboratórne výsledky:* 7.4.2016 - Elisa IgM pozit ( Dg: B27.0)

#### **PROTOZOÁRNE CHOROBY /B50 – B64/**

##### **B58.9 – nešpecifikovaná toxoplazmóza:**

**MICHALOVCE:** Hlásené 1 ochorenie uzlinovej formy u 23 ročného nezamestnaného muža, bytom Michalovce, ktorý udáva kontakt so zvierat'om – pes, žijúci v byte a mačka u susedov, voľne sa pohybujúca po okolí.

*Faktor prenosu – výlučky zvierat/ stolica*

*Ochorenie potvrdené:* klinicky

serologicky – Elisa IgM - pozit

## HELMINTÓZY /B65 – B83

### **B77.0 – askarióza s črevnými komplikáciami:**

MICHALOVCE: Hlásené 1 ochorenie u 3 ročného dieťaťa, bytom Lesné, žijúceho v neštandardných hygienických podmienkach bývania a stravovania.

- **ochorenia potvrdené:** *klinicky a mikroskopicky* - *Ascaris lumbricoides*

## ZAVŠIVENIE-PEDIKULÓZA, SVRAB- AKARIÓZA A INÉ ZAMORENIE /B85-B89/

### **B85 – pedikulóza zavinená *Pediculus humanus capitis*:**

MICHALOVCE: Hlásených 5 ochorení vo vekovej skupine 10-14 roč. 4 ochorenia a 15-19 roč. – 1 ochorenie, bytom Strážske.

*Výskyt ochorení:* sporadický  
rodinný (2x2 prípady)

### **B86 – svrab- scabies:**

MICHALOVCE: Hlásené 2 ochorenia v epidemiologickej súvislosti vo vekovej skupine 10-14 ročných, bytom Michalovce, žijúcich v neštandardných hygienických podmienkach bývania a stravovania.

## OSOBY S POTENCIÁLNYM OHROZENÍM ZDRAVIA CHYTLAVÝMI CHOROBAMI /Z20 – Z29/

### **Z22.5 – nosič vírusovej hepatitídy:**

MICHALOVCE: Hlásený 1 prípad u 63 ročnej neočkovanej dôchodkyne, bytom Veľké Kapušany. Pozitivita zistená v rámci skriningového vyšetrenia pri prijíme na pľúcne oddelenie NsP Trebišov.

*Epid. anamnéza :* negat

*Lab. vyšetrenie:* 24.4.2017 – HbsAg pozit ( konfirmačne)

### **Z22.8 – nosič inej infekčnej choroby:**

MICHALOVCE: Hlásený 1 prípad.

Psychiatrická nemocnica Michalovce, n.o., oddelenie AP 2, Jednotka GP hlásila kolonizáciu *Klebsielly pneumónie* ESBL + u 81 ročnej dôchodkyne, bytom Michalovce. Ochorenie potvrdené NRC pre ATB ÚVZ SR Bratislava dňa 29.3.2017. Protiepidemické opatrenia na zabránenie šírenia kmeňa v zariadení vykonané v plnom rozsahu. Pacientka po zistení multirezistentného kmeňa bola prepustená do domácej liečby.



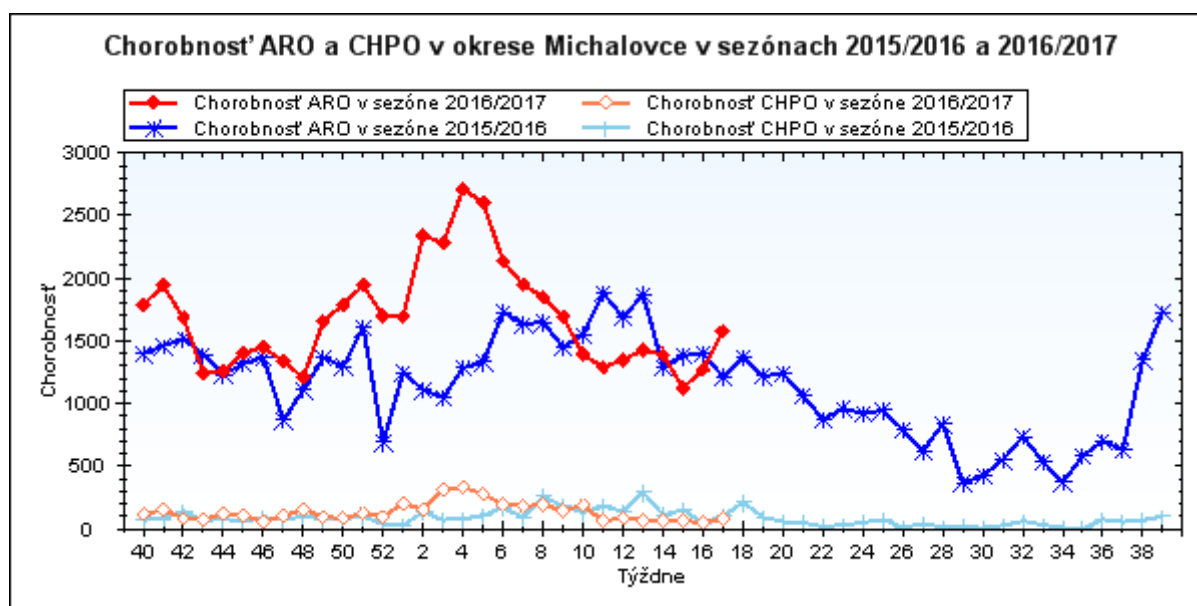
## CHRÍPKA A CHRÍPKÉ PODOBNÉ ARO

**J 11– chrípka a jej podobné ochorenia** – Spolu hlásených 3774 ARO, z toho 267 CHPO a 127 komplikácií.

*Chrípková aktivita –II. stupeň – sporadicky*

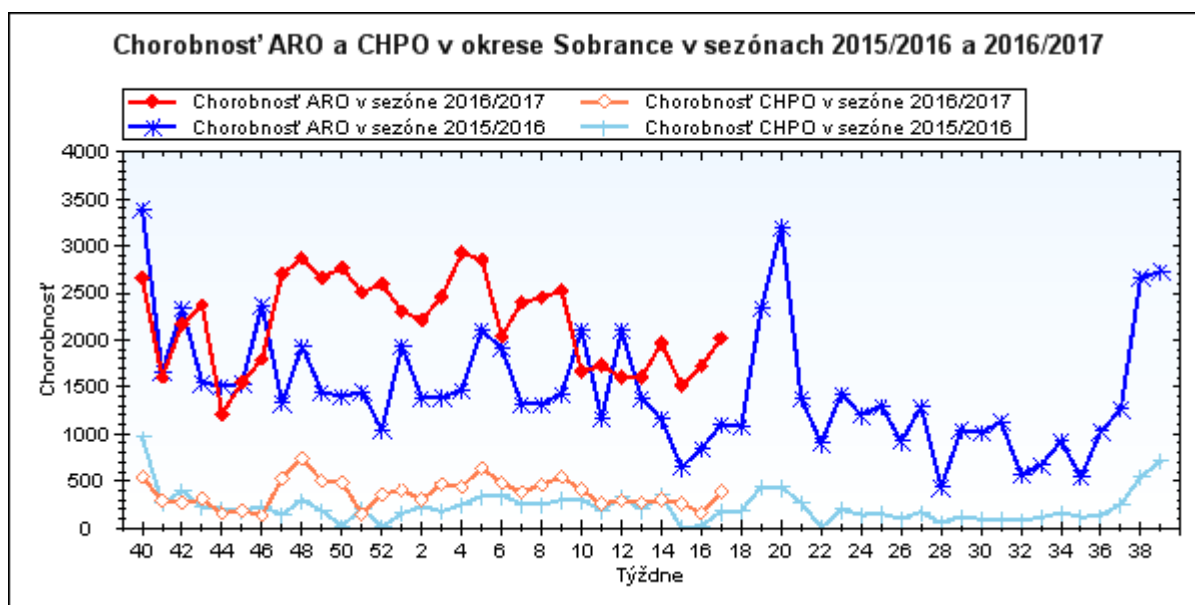
**MICHALOVCE:** Hlásených 2871 ochorení, z toho 135 CHPO, komplikácie – 51 .

		0-5	6-14	15-19	20-59	60+	Spolu
Michalovce	ARO Abs.	660	641	343	922	305	2871
	Ch.	18104,6	10805,2	9821,1	3103,1	3115,7	5405,6
	CHPO Abs.	41	54	23	15	2	135
	Ch.	1124,7	910,3	658,6	50,5	20,4	254,2



**SOBRANCE**: Hlásených 903 ochorení, z toho 132 CHPO, komplikácie – 76 .

		0-5	6-14	15-19	20-59	60+	Spolu
Sobrance	ARO Abs.	263	281	112	187	60	903
	Ch.	25210,9	16631,2	10294,1	3337,4	2919,3	7199,1
	CHPO Abs.	52	60	17	3	0	132
	Ch.	4984,7	3551,1	1562,5	53,5	0,0	1052,4



**ÚMRTIA:**

- za mesiac **apríl 2017** sme nezaznamenali žiadne úmrtie na prenosné infekčné ochorenie

## NOZOKOMIÁLNE NÁKAZY:

- Spolu hlásených **16** NN.

### **A04.7 – enterokolitída zapríčinená *Clostridium difficile*: 3**

- 61 ročná dôchodkyňa hospitalizovaná na II. internom oddelení NsP Š. Kukurú Michalovce, a.s. s Dg: E86 – hypovolémia, dehydratácia
  - pacientka prijatá na interné odd. pre celkovú slabosť tela, dehydratáciu, s dlhodobým užívaním ATB. Pre nástup hnačiek na 3.deň hospitalizácie vykonaný odber stolice na CDI s negat. výsledkom. Následne vykonaná kolonoskopia, kde zistené na sliznici hrubého čreva - *Clostridium difficile* - pozit.
- 70 ročná žena hospitalizovaná na neurologickom oddelení NsP Š. Kukurú Michalovce, a.s. s Dg: M54.9 – bližšie neurčená dorzalgia
  - pacientka privezená RZP, pre torpídne bolesti v LS obl. vpravo akc. pri pokuse o pohyb, prijatá k dodiferencovaniu a komplexnej liečbe
  - 12. deň od hospitalizácie pozorované redšie stolice,
  - 20.4.2017 – stolica - *Clostridium difficile* GDH – pozit.;, toxíny A,B - pozit
- 82 ročná žena hospitalizovaná na neurologickom oddelení NsP Š. Kukurú Michalovce, a.s. s Dg I63 – mozgový infarkt
  - pacientka hospitalizovaná pre nástup motorickej slabosti v obl. ľavých končatín, pri chôdzi zanášanie do ľavej strany až pády, pokles ľavého kútika a porucha reči
  - 18.4.2017 pridružené hnačky, TT 38,5 C, dehydratácia.
  - 23.4.2017 – stolica - *Clostridium difficile* GDH – pozit.;, toxíny A,B - pozit

### **A08.0 - rotavírusová enteritída: 1**

- 0 ročné dieťa hospitalizované na pediatrickom oddelení NsP Š.Kukurú Michalovce, a.s. s Dg: J20.9 – bližšie neurčená bronchitída
  - 7.4.2017 – riedke stolice
  - 7.4.2017 – stolica – rotavírus – pozit

### **A08.1 – akútna gastroenteropatia zapríčinená vírusom Norwalk: 11**

Oddelenie	Počet ochorení	Spôsob potvrdenia ochorení
Ortopedické odd, NsP Š.Kukurú Michalovce,a,s, (epidemický výskyt)	11	ochorenia potvrdené klinicky na základe zistenej epidemiologickej súvislosti

### **N39.0 – infekcia močovej sústavy bez určenia miesta: 1**

- 83 ročná žena, hospitalizovaná na oddelení úrazovej chirurgie NsP Š.Kukurú Michalovce, a.s. s Dg: S72.1 – pertrochanterová zlomenina
  - pacientka po operácii pertrochanterickej zlomeniny, pri prijatí zavedený močový katéter
  - na 3. deň hospitalizácie febrílie s triaškami
  - 22.3.2017 – špička katétra – *Proteus mirabilis*

## **INÉ POZORUHODNÉ INFORMÁCIE :**

1. Spolu hlásených 150 potvrdených a 7 nepotvrdených ohnisk.
2. **Regionálna veterinárna a potravinová správa Michalovce** v mesiaci apríl 2017 hlásila negatívnu správu vo výskyte zoonóz v okrese Michalovce.
3. Dňa 11.4.2017 bola zaslaná všetkým praktickým lekárom NZZ pre deti a dospelých v okrese Michalovce a Sobrance informácia o ukončení výroby a distribúcie vakcíny **Pneumo 23** (pneumokoková polysacharidová vakcína určená na očkovanie osôb od 2 rokov veku proti pneumokokovým invazívnym infekciám).
4. Dňa 13.4.2017 bola zaslaná všetkým praktickým lekárom NZZ pre deti a dospelých v okrese Michalovce a Sobrance informácia a pokyny na odber biologického materiálu pri podozrení na výskyt osýpok v SR v zmysle Akčného plánu na udržanie stavu eliminácie osýpok a kongenitálneho rubeolového syndrómu a na elimináciu rubeoly v Slovenskej republike.
5. V dňoch od 24.4.2016 do 30.4.2017 prebiehal už 12 ročník Európskeho imunizačného týždňa (EIW), ktorú organizuje úrad Svetovej zdravotníckej organizácie (SZO) pre Európu. Téma tohtoročného Európskeho imunizačného týždňa bola „Vakcíny fungujú“ a kampaň bola sprevádzaná heslom „Očkovanie chráni zdravie v každom období života“. Oddelenie epidemiológie RÚVZ Michalovce bolo plne zainteresované do realizácie tejto kampane.

S pozdravom

**MUDr. Janka Stašková, MPH**  
**regionálna hygienička**

Na vedomie :

- 1) Riaditeľstvo NsP Štefana Kukurú, Michalovce, a.s.
- 2) Riaditeľstvo Psychiatrickej nemocnice Michalovce, n.o.
- 3) Riaditeľstvo Regionálnej nemocnice Sobrance, n.o.
- 4) Riaditeľstvo Polikliniky Veľké Kapušany, ul. Z. Fábryho 22, n.o.
- 5) RÚVZ so sídlom v Banskej Bystrici, Cesta k nemocnici 1
- 6) Regionálna veterinárna a potravinová správa Michalovce, ul. Sama Chalupku 22

-