



• •  
*Titl.*  
**Regionálny úrad verejného zdravotníctva**  
**so sídlom v Košiciach**  
**Ipeľská 1**  
**040 01 KOŠICE**  
• •

Váš list číslo/zo dňa	Naše číslo	Vybavuje/linka	Michalovce
		Luptáková/621	07.06.2022

**Vec: Epidemiologická situácia za mesiac máj 2022**  
**v okresoch MICHALOVCE a SOBRANCE – zaslanie**

---

Epidemiologická situácia za mesiac **MÁJ** je charakterizovaná:

- ✓ **výskytom:** črevných ochorení, NN, PPCH, ochorením potvrdeným hantavírusom Puumala
- ✓ **výskytom:** potvrdených prípadov na ochorenie COVID-19
- ✓ **nulovým výskytom:** meningitídy, hepatitídy, tuberkulózy,

### **ČREVNÉ INFEKČNÉ CHOROBY /A00 – A09/:**

**A02.0 – Salmonellová enteritída:** Spolu hlásených 12 ochorení.  
**MICHALOVCE:** Hlásených 10 ochorení.

**Výskyt podľa obcí:** Michalovce – 3; Budkovce – 1; Lúčky -1; Palín – 1; Strážske – 1;  
Trhovište - 3

**Vekové skupiny:** 1-4 roč. – 1x; 5-9 roč. – 3x; 10-14 roč. – 1x; 20-24 roč. – 1x; 25-34 roč. – 1x;  
35-44 roč. -1x; 45-54 roč. – 1x; 65+ roč. – 1x

**Výskyt ochorení:** sporadický a rodinný (1x3 prípady)

**Pravdepodobný faktor prenosu:** hydina – 1x; zmrzlina porcovaná – 1x; neznámy – 7x; zmiešaná strava – 1x.

- **etiolog. agens:** *salmonella enteritidis* – 9x  
*salmonella sp.* – 1x

**SOBRANCE:** Hlásené 2 ochorenia.

**Výskyt podľa obcí:** Sobrance – 1x; Podhorod' – 1x.

**Vekové skupiny:** 0 roč. – 1x; 1-4 roč. – 1x.

**Pravdepodobný faktor prenosu:** umelá mliečna výživa – 1x; kontaminované ruky – 1x (chov vodnej korytnačky).

- **etiolog. agens:** *salm. enteritidis*  
*salm. litchfield*

#### **A04.5 – Kampylobakteriálna enteritída:**

**MICHALOVCE:** Hlásených 6 ochorení.

**Výskyt podľa obcí:** Michalovce – 1x; Jastrabie pri Michalovciach – 1x; ;Sliepkovce – 1x; Staré – 1x; Trhovište – 1x; Veľké Kapušany – 1x; Žbince – 1x.

**Vekové skupiny:** 0 roč. – 1x; ;1-4 roč. – 1x; 5-9 roč. – 1x; 15-19 roč. - 1x; 55 – 64 roč – 1x; 65+ roč.- 1x.

- **pravdepodobný faktor prenosu:** hydina – 2x; kontaminované ruky – 2x; neznámy - 2x.
- **etiolog. agens:** *Campylobacter jejuni* – 6x

#### **A04.7 – Enterocolitída zapríčinená Clostridium difficile:**

**MICHALOVCE:** Hlásených 15 ochorení, z toho 10 ako NN – *vid' NN*.

**Výskyt podľa obcí:** Michalovce – 13x; Kusín - 1x; Rakovec nad Ondavou – 1x.

**Vekové skupiny:** 45-54 roč. – 1x; ;55-64 roč. – 2x; 65+ roč. – 12x

- **etiolog. agens:** *CDI nešp.* – 1x  
*CDI, toxín B* – 1x  
*CDI, toxín A, toxín B* -13x

#### **A08.0 – Rotavírusová enteritída:**

**MICHALOVCE:** Hlásených 9 ochorení u neočkovaných osôb.

**Výskyt podľa obcí:** Michalovce – 3x; Hatalov – 3x; Petrikovce – 1x; Zalužice – 2x.

**Vekové skupiny:** 0 roč. – 1 x; 1-4 roč. – 4x; 5-9 roč. – 1x; 15-19 roč. – 1x; 35-44 roč. – 1x; 45-54 roč. – 1x.

**Výskyt ochorení:** sporadický a rodinný ( 1x2 prípady)

- **etiolog. agens:** *rotavírus* – pozit – 9x

#### **A08.1 – akútna gastroenteropatia zapríčinené vírusom Norwalk:** Spolu hlásených 13 ochorení.

**MICHALOVCE:** Hlásených 11 sporadických ochorení, z toho 2 NN – *vid' NN*.

**Výskyt podľa obcí:** Michalovce – 9x; Lastomír – 1x; Zemplínska Široká – 1x.

**Vekové skupiny:** 0 roč. – 5x; 10-14 roč. – 1x; 15-19 roč. – 1x; 25-34 roč. – 1x; 55-64 roč. – 1x; 65+ roč. – 2x.

- **etiolog. agens:** *norovírus* – pozit – 11x

SOBRANCE: Hlásené 2 ochorenia.

*Výskyt podľa obcí*: Sobrance – 1x; Lekárovce – 1x.

*Vekové skupiny*: 0 roč. – 1x; 10-14 roč. – 1 x.

- **etiolog. agens**: *norovírus – pozit – 2x*

### INÉ BAKTERIÁLNE CHOROBY / A30-A49/

#### **A38 – šarlach – scarlatina:**

SOBRANCE: Hlásené 1 ochorenie u 5 ročného dieťaťa, bytom Vyšná Rybnica.

- **Ochorenie potvrdené**: na základe klinických príznakov

### INFEKcie S PREVÁŽNE SEXUÁLNYM SPÔSOBOM PRENÁŠANIA / A50 – A64/

#### **A51.0 – primárny genitálny syfilis:**

MICHALOVCE: Hlásené 1 ochorenie u 23 ročného nezamestnaného muža, bytom Iňačovce.

- **Mechanizmus prenosu**: heterosexuálny styk
- **Prameň nákazy**: neznámy
- **Spôsob zistenia ochorenia**: na základe klinických príznakov a serologicky  
*Treponema pallidum*

#### **A53.0 – latentný syfilis nešpecifikovaný ako včasný alebo neskorý:**

MICHALOVCE: Hlásené 1 ochorenie u 28 ročnej nezamestnanej ženy, bytom Michalovce.

- **Mechanizmus prenosu**: heterosexuálny styk
- **Prameň nákazy**: neznámy
- **Spôsob zistenia ochorenia**: na základe klinických príznakov a serologicky  
*Treponema pallidum*

#### **A54.0 – gonokoková infekcia dolných častí močovopohlavnej sústavy bez abscesu uretrálnych alebo predsieňových žliaz:**

MICHALOVCE: Hlásené 3 ochorenia:

- 19 ročný nezamestnaný muž, bytom Michalovce.

**Mechanizmus prenosu**: heterosexuálny styk

**Prameň nákazy**: neznámy

**Spôsob zistenia ochorenia**: na základe klinických príznakov a kultivačne  
*Neisseria gonorrhoeae*

- 23 ročný nezamestnaný muž, bytom Šamudovce.

**Mechanizmus prenosu**: heterosexuálny styk

**Prameň nákazy**: neznámy

**Spôsob zistenia ochorenia**: na základe klinických príznakov a kultivačne  
*Neisseria gonorrhoeae*

➤ 35 ročná nezamestnaná žena - MD, bytom Nacina Ves /reinfekcia r. 2012/.

**Mechanizmus prenosu:** heterosexuálny styk

**Prameň nákazy:** neznámy

**Spôsob zistenia ochorenia:** na základe klinických príznakov a kultivačne  
*Neisseria gonorrhoeae*

## VÍRUSOVÉ HORÚČKY A VÍRUSOVÉ HEMORAGICKÉ HORÚČKY PRENÁŠANÉ ČLÁNKONOŽCAMI /A90-A99/

### **A98.5 – Hemoragická horúčka s renálnym syndrómom:**

**MICHALOVCE:** Hlásené 1 ochorenie u 72 ročného dôchodcu, bytom Michalovce.

#### **Priebeh ochorenia:**

- od 1.5.2022 pociťoval zhoršujúcu sa slabosť, dýchavičnosť, bez TT
- 3.5.2022 ošetrený na ambulancii OL a pre záchyt anémie ťažkého stupňa dňa 5.5.2022 hospitalizovaný na internom oddelení NsP Michalovce, a.s.
- subjektívne dominujú známky ťažkého anemického sy, svalová slabosť, nevykonnosť, bledosť. Pre pruritus kože odobratá základná imunológia, kde je výrazná elevácia IgE.

**Epidemiologickým šetrením bolo zistené,** že v mesiaci február až apríl 2022 upratoval starý rodičovský dom na predaj /pivnice, garáž, povalu/.

**Ochorenie potvrdené:** klinicky a serologicky

9.5 – 18.5.2022 – Elisa IgM; Elisa IgG - pozit – *hantavírus PUUMALA*

➤ *Ochorenie potvrdené v NRC pre arbovírusy a hemoragické horúčky Bratislava.*

## VÍRUSOVÉ INFEKČIE CHARAKTERIZOVANÉ LÉZIAMI KOŽE A SLIZNICE / B00-B09/

### **B01.9 – varicella bez komplikácie:** Spolu hlásených 21 ochorení.

**MICHALOVCE:** Hlásených 20 ochorení.

**Výskyt podľa obcí:** Michalovce – 12x; Bánovce nad Ondavou – 2x; Nacina Ves – 1x; Senné – 3x; Trnava pri Laborci – 1x; Veľké Kapušany – 1x; .

**Vekové skupiny:** 0 roč. – 1x; 1-4 roč. – 7x; 5-9 roč. – 8 x; 10-14 roč. – 3x; 20-24 roč. – 1x.

**SOBRANCE:** Hlásené 1 ochorenie u 8 ročného žiaka ZŠ, bytom Sobrance.

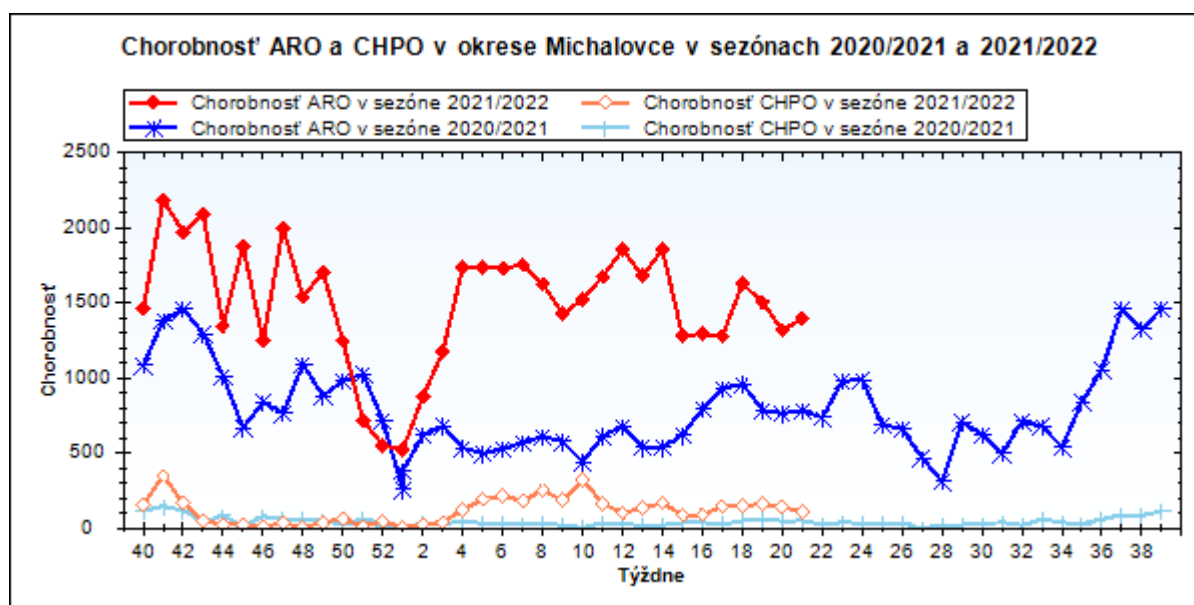
## CHRÍPKA A CHRÍPKÉ PODOBNÉ ARO

**J 11– chrípka a jej podobné ochorenia** – Spolu hlásených **3840** ARO, z toho **497** CHPO a **125** komplikácií.

**MICHALOVCE:** Hlásených **3091** ochorení, z toho **295** CHPO, komplikácie – **101**.

Chrípková aktivita –II. stupeň – sporadický výskyt

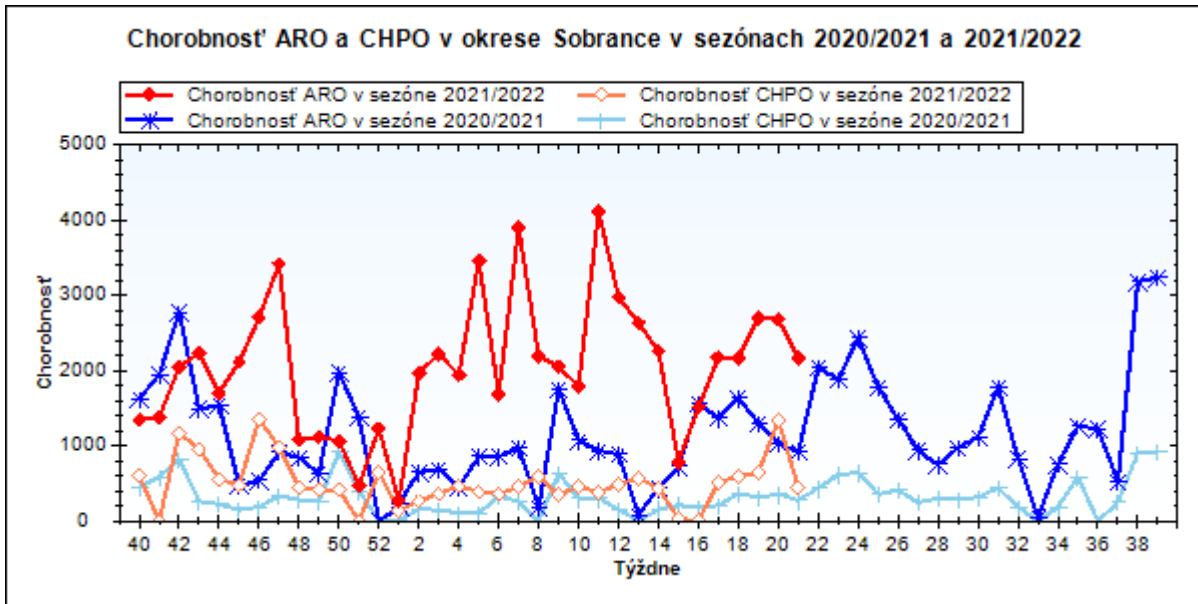
		0-5	6-14	15-19	20-59	60+	Spolu
Michalovce	ARO Abs.	790	939	359	801	202	3091
	Ch.	19593,3	14095,7	9787,4	2999,0	1941,4	5818,7
	CHPO Abs.	94	150	47	4	0	295
	Ch.	2331,3	2250,1	1281,4	15,0	0,0	555,3



**SOBRANCE:** Hlásených 749 ochorení, z toho 202 CHPO, komplikácie – 24.

Chrípková aktivita –II. stupeň – sporadický výskyt

		0-5	6-14	15-19	20-59	60+	Spolu
7251,9Sobrance	ARO Abs.	239	300	119	61	30	749
	Ch.	31334,0	25890,0	17116,1	1899,7	2277,9	9500,7
	CHPO Abs.	51	91	48	7	5	202
	Ch.	6686,3	7853,3	6904,0	218,0	379,7	2562,3



**U07.1 – COVID -19 :** Spolu bolo hlásených **272** ochorení.

MICHALOVCE: Za mesiac máj 2022 bolo hlásených 164 prípadov ochorení na COVID-19 a 2 úmrtia.

*Rozdelenie podľa veku:*

1-4 roč. – 2 prípady; 5-9 roč. - 2 prípady; 10-14 roč. – 2 prípady; 15-19 roč. – 6 prípadov; 20-24 roč. – 6 prípadov; 25-34 roč. – 15 prípadov; 35-44 roč. – 21 prípadov; 45-54 roč. – 24 prípadov; 55 – 64 roč. – 29 prípadov; 65+ roč. – 57 prípadov.

*Výskyt podľa obcí:*

Michalovce – 84 prípadov; Bánovce nad Ondavou – 1 prípad; Bracovce – 2 prípady; Dúbravka – 3 prípady; Hažín – 3 prípady; Iňačovce – 2 prípady; Jastrabie pri Michalovciach – 3 prípady; Jovsa – 5 prípadov; Kačanov - 1 prípad; Kaluža – 2 prípady; Klokočov – 1 prípad; Lastomír – 1 prípad; Ložín – 1 prípad; Lúčky – 3 prípady; Malčice – 1 prípad; Malé Raškovce – 1 prípad; Moravany – 1 prípad; Oborín – 2 prípady; Palín – 1 prípad; Pavlovce nad Uhom – 3 prípady; Poruba pod Vihorlatom – 3 prípady; Pozdišovce – 1 prípad; Rakovec nad Ondavou – 2 prípady; Staré – 1 prípad; Strážske – 5 prípadov; Stretava – 1 prípad; Trhovište – 1 prípad; Trnava pri Laborci – 2 prípady; Veľké Kapušany – 5 prípadov; Vinné – 8 prípadov; Vojany – 4 prípady; Voľa – 1 prípad; Vrbnica – 2 prípady; Zalužice – 2 prípady; Žbince – 3 prípady; Zbudza – 2 prípady.

*Importované ochorenie: Afrika (Kapverdý) – 2x*

*Výskyt ochorení:* sporadický, rodinný a epidemický.

SOBRANCE: Za mesiac máj 2022 bolo v okrese Sobrance hlásených 108 prípadov ochorení na COVID-19, z toho 5 ako NN na ODCH RN Sobrance, n.o.

*Rozdelenie podľa veku:*

5-9 roč. – 1 prípad; 10-14 roč. – 2 prípady; 15-19 roč. – 2 prípady; 25-34 roč. – 8 prípadov; 35 – 44 roč. – 17 prípadov; 45–54 roč. – 12 prípadov; 55- 64 roč. – 28 prípadov; 65 + roč. – 38 prípadov.

*Rozdelenie podľa obcí:* Sobrance – 46 prípadov; Baškovce – 1 prípad; Bežovce - 7 prípadov; Hlivišťa – 4 prípady; Horňa – 3 prípady; Jasenov – 3 prípady; Jenkovce – 1 prípad; Kristy – 1 prípad; Lekárovce – 8 prípadov; Nižná Rybnica – 2 prípady; Nižné Nemecké – 1 prípad; Orechová – 1 prípad; Ostrov – 2 prípady; Petrovce – 1 prípad; Porostov – 2 prípady; Porúbka – 1 prípad; Priekopa – 1 prípad; Ruskovce – 1 prípad; Sejkov – 1 prípad; Svätuš; Tašul'a; Tibava – 3 prípady; Choňkovce – 1 prípad; Úbrež – 1 prípad; Vojnatina – 3 prípady; vyšné Remety – 2 prípady.

*Výskyt ochorení:* sporadický, rodinný a epidemický.

### **NOZOKOMIÁLNE NÁKAZY:**

- NsP Š. Kukurú Michalovce, a.s : **31**
- PN Michalovce, n.o.: **0**
- RN Sobrance, n.o.: **5**

### **NsP Š Kukurú Michalovce, a.s.**

#### **Rozdelenie podľa lokalizácie infekcie:**

- urologická: 8
- sepsy: 3
- črevná: 12
- iné:1
- kože a slizníc: 3
- infekcia v mieste operačného výkonu: 1
- gynekologická:1
- DCD: 2

#### **A04.7 – enterokolitída zapríčinená Clostridium difficile: 10**

<b>Oddelenie</b>	<b>Počet</b>	<b>Vek/ pohlavie</b>	<b>Lab. Výsledok</b>
Dlhodobó chorých	1	79/Ž	CDI –pozit toxín A+B pozit
pneumológia a fíteológia	1	68/M	CDI – pozit toxín A+B pozit
infekčné	6	69/M 88/M 67/M 84/M 81/M 69/Ž	CDI – pozit – 6x toxinA+B – 5x
geriatrické	1	73/M	CDI –pozit toxín A+B pozit
interné	1	63/Ž	CDI –pozit toxín A+B pozit

**A08.1 – akútna gastroenteropatia zapríčinená vírusom Norwalk:2**

- ❖ 69 ročná žena, hospitalizovaná na infektologickom oddelení NsP Š. Kukuru Michalovce, a.s. s Dg: U07.1 - Covid - 19
  - 23.4.2022 - stolica – *norovírus* – pozit
- ❖ 0 ročné dieťa, hospitalizované na pediatrickom oddelení NsP Š. Kukuru Michalovce, a.s. s Dg: N10 – akútna tubulointerstiálna nefritída
  - 5.5.2022 – stolica – *norovírus* - pozit

**A41.0 – setikémia vyvolaná *Staphylococcus aureus*: 1**

- ❖ 82 ročná žena, hospitalizovaná na internom oddelení NsP Š. Kukuru Michalovce, a.s. s Dg: E87.6 – hypokaliémia
  - 17.4.2022 – ster z rany – *Staphylococcus aureus*

**A41.5 – septicémia vyvolaná inými gramnegatívnymi organizmami:1**

- ❖ 72 ročný muž, hospitalizovaný na OAİM NsP Š. Kukuru Michalovce, a.s. s Dg: I50.1- zlyhanie ľavej komory
  - 28.3.2022 – ster z kanyly – *Klebsiella pneumoniae*  
*CPO – karbopenemázu produkujúci mikroorganizmus*

**A41.8 – iná špecifikovaná saeptikémia:1**

- ❖ 51 ročný muž, hospitalizovaný na oddelení OAaİM NsP Š. Kukuru Michalovce, a.s. s Dg: I46.0 – zastavenie srdca s úspešnou resuscitáciou
  - 17.2.2022 – ster z kanyly – *Enterococcus faecium*

**I80.0 – flebitída a tromboflebitída povrchových ciev dolných končatín: 1**

- ❖ 61 ročný muž, hospitalizovaný na neurologickom oddelení NsP Š. Kukuru Michalovce, a.s. s Dg: I63.5 – mozgový infarkt vyvolaný bližšie neurčenou oklúziou alebo stenózou mozg. artérií
  - materiál neodobratý

**J15.8 – iná bakteriálna pneumónia: 2**

- ❖ 77 ročný muž, hospitalizovaný na onkologickom oddelení NsP Š. Kukuru Michalovce, a.s. s Dg: C34 - zhubný nádor priedušiek a pľúc
  - 13.5.2022 – spútum – *Moraxella catarrhalis*
- ❖ 58 ročný muž, hospitalizovaný na neurologickom oddelení NsP Š. Kukuru Michalovce, a.s. s Dg: A81.0 - CJch /úmrtie vykazované v EPIS 4/2022/
  - 14.2.2022 – pit. mat. – *Acinetobacter baumannii*

**K65 – zápal pobrušnice – peritonitis: 1**

- ❖ 75 ročná žena, hospitalizovaná na gynekologickom oddelení NsP Š. Kukuru Michalovce, a.s. s Dg: D25- leiomyóm maternice
  - 19.4.2022 – hysterectómia; 23.4.2022 – laparotómia
  - 23.4.2022 – ster z rany – *Enterococcus faecalis*



**L89 – dekubitálny vred – preležanina:2**

- ❖ 90 ročná žena, hospitalizovaná na internom oddelení NsP Š . Kuku Michalovce, a.s. s Dg: E87 – iné porucha rovnováhy tekutín
  - 19.4.2022 – ster z dekubitu – *Pseudomonas aeruginosa*
- ❖ 78 ročný muž, hospitalizovaný na oddelení úrazovej chirurgie NsP Š . Kuku Michalovce, a.s. s Dg: S72.1 – Petrochanterova zlomenina
  - Materiál neodobraný

**N30 – cystitída : 1**

- ❖ 67 ročný muž, hospitalizovaný na geriatrickom oddelení NsP Š . Kuku Michalovce, a.s. s Dg: B37 – kandidóza
  - Materiál neodobraný

**N30.0 – akútna cystitída:1**

- ❖ 64 ročný muž, hospitalizovaný na neurochirurgickom oddelení NsP Š . Kuku Michalovce, a.s. s Dg: M51.1 – poruchy lumbálnych a iných medzistavcových platničiek s radikulopatiou
  - 2.5.2022 – moč- *Morganella morgani*

**N39.0 – infekcia močovej sústavy bez určenia miesta:6**

<b>Oddelenie</b>	<b>Počet</b>	<b>Vek/pohlavie</b>	<b>Lab. Výsledok</b>
neurologie	1	75/M	E.coli nešp.
Interné /vnútorné/ lekárstvo	1	72/Ž	E.coli nešp.
JIS interné	2	68/Ž 68/Ž	E.coli nešp.- 2x
Úrazová chirurgia	2	59/M 78/M	Enterobacter faecalis Enterobacter cloacae

**T81.3 – infekcia v mieste operačného výkonu:1**

- ❖ 77 ročná žena, hospitalizovaná na oddelení úrazovej chirurgie NsP Š . Kuku Michalovce, a.s. s Dg: S22 – zlomenina rebra, mostíka, hrudníkovej chrbtice
  - 6.5.2022 – ster z rany – *Pseudomonas aeruginosa*

**Z22.8 – nosič inej infekčnej choroby: 1**

- ❖ 70 ročná žena, hospitalizovaná na oddelení pneumológie a ftizeológie NsP Š . Kuku Michalovce, a.s. s Dg: I50 – srdcové zlyhanie
  - 19.4.2022 – operačne riešená pre život ohrozujúce krvácanie do retroperitonea
  - 19.4.2022 – výter z nosa - *Klebsiella pneumoniae*  
CPO – karbopenemázu produkujúci mikroorganizmus

**RN Sobrance, n.o**

- HCD: 5

**U07.1 – COVID -19 :5**

- Hlásených 5 ochorení u pacientov ODCH – RN Sobrance, n.o.

**INÉ POZORUHODNÉ INFORMÁCIE :**

1. Spolu hlásených **374** potvrdených ohnísk.
2. **Regionálna veterinárna a potravinová správa Michalovce** za mesiac **máj 2022** eviduje 4 pozitívne prípady AMO u diviacej zveri /2x ulovený diviak bez zmien správania a 2x u nájdených kadáverov/ v PZ Javorina Oreské, PZ Divá hus Pavlovce nad Uhom, Lesy SR Morské oko a PZ Rika Úbrež.
3. Dňa 25.5.2022 bolo zaslané usmernenie HH SR v súvislosti s výskytom ochorení na opičie kiahne v Európe:
  - NZZ pre deti a dorast v okrese Michalovce a Sobrance
  - NZZ pre dospelých v okrese Michalovce a Sobrance
  - lôžkovým zdravotníckym zariadeniam v okrese Michalovce a Sobrance
  - dermatologickým ambulanciam v okrese Michalovce a Sobrance
4. Na webovej stránke RÚVZ Michalovce /[www.ruvzmi.sk/](http://www.ruvzmi.sk/) sú zverejňované všetky usmernenia HH SR v súvislosti s ochorením COVID 19 spôsobeným koronavírusom SARS-CoV-2.

S pozdravom

**MUDr. Janka Stašková, MPH**  
**regionálna hygienička**

Na vedomie:

Podľa rozdeľovníka

**Rozdeľovník:**

- 1) Riaditeľstvo NsP Štefana Kukuru, Michalovce, a.s.
- 2) Riaditeľstvo Psychiatrickej nemocnice Michalovce, n.o.
- 3) Riaditeľstvo Regionálnej nemocnice Sobrance, n.o.
- 4) Riaditeľstvo Polikliniky Veľké Kapušany, ul. Z. Fábryho 22, n.o.
- 5) RÚVZ so sídlom v Banskej Bystrici, Cesta k nemocnici 1
- 6) Regionálna veterinárna a potravinová správa Michalovce, ul. Sama Chalupku 22