



Regionálny úrad verejného zdravotníctva

so sídlom v Michalovciach, S.Chalupku 5, PSČ 071 01

Tel.: 056/6880611, 612 FAX: 056/6880636 email: mi.sekretariat@uvzs.sk www.ruvzmi.sk IČO: 17335680

Titl.
Regionálny úrad verejného zdravotníctva
so sídlom v Košiciach
Ipeľská 1

040 01 KOŠICE

Naša značka :
2014/003074

Vybavuje /klapka :
Luptáková /621

V Michalovciach, dňa:
2.7.2014

Vec: Epidemiologická situácia za mesiac jún 2014
v okresoch MICHALOVCE a SOBRANCE – zaslanie

Epidemiologická situácia za mesiac **JÚN** je charakterizovaná:

- ✓ **epidemickým výskytom:** vírusovej hepatitídy A v Detskom domove Lienka Veľké Kapušany
- ✓ **výskytom:**
 - črevných ochorení
 - prenosných pohlavných ochorení
 - pertussis
 - parotitídy
 - vírusovej meningitídy
 - dermatofytózy
- ✓ **nulovým výskytom:** tuberkulózy

ČREVNÉ INFEKČNÉ CHOROBY /A00 – A09/:

A02 - salmonelová enteritída: Spolu hlásených 14 ochorení a 2 vylučovania.

MICHALOVCE: Hlásených 13 ochorení a 2 vylučovania v rôznych vekových skupinách.

Vylučovania zistené : - pri prijíme na PN Michalovce, n.o.

- pri kontrolnom vyšetrení na gastroenterologickej ambulancii

Rozdelenie podľa vekových skupín: 1-4 roč.- 1 prípad; 5-9 roč.- 4 prípady; 20-24 roč.- 1 prípad; 25-34 roč.- 2 prípady; 35-44 roč.- 2 prípady; 45-54 roč.- 1 prípad a 65+ - 4 prípady.

Rozdelenie podľa obcí: Michalovce - mesto- 3 prípady; Drahňov-1 prípad; Horovce-1 prípad; Jovsa-1 prípad; Lastomír- 1 prípad; Poruba pod Vihorlatom – 4 prípady; Sliepkovce- 2 prípady; Veľké Kapušany -1 prípad a Zalužice – 1 prípad.

Výskyt ochorení: sporadický a rodinný (1x2 prípady; 1x3 prípady)

I. rodinný výskyt: Z celkového počtu 5 exponovaných, ochoreli 3 osoby, bytom Poruba pod Vihorlatom. V klinickom obraze dominovali hnačky, zvracanie, bolesti brucha, bez teplôt.
Pravdepodobný faktor prenosu: mäsové výrobky

II. rodinný výskyt: Z celkového počtu 5 exponovaných, ochoreli 2 osoby, bytom Sliepkovce. V klinickom obraze dominovali hnačky, bolesti brucha, TT nad 38°C.
Pravdepodobný faktor prenosu: domáce vajcia

⇒ **pravdepodobný faktor prenosu:** hydina-1x
vajcia domáce- 4x
cukrárenské výrobky- 1x
mäsové výrobky – 6x
mliečne výrobky – 1x
zmiešaná strava – 2x

⇒ **etiolog. agens-** *salm. enteritidis*-10x
salm. infantis – 2x
salm. typhimurium- 3x

SOBRANCE: Hlásené 1 ochorenie u 8 ročnej žiačky ZŠ, bytom Ruský Hrabovec.

⇒ **pravdepodobný faktor prenosu:** hydina
⇒ **etiolog. agens-** *salm. enteritidis*

A04.0 – infekcia enteropatogénnymi *Escherichia coli*:

MICHALOVCE: Hlásené 2 ochorenia u 0 ročných detí bytom Michalovce a Trhovište.

⇒ *sérotyp:* O 55
O 125

A04.5 – kampylobakteriálna enteritída: Spolu hlásených 21 ochorení.

MICHALOVCE: Hlásených 19 sporadických ochorení v rôznych vekových skupinách.

Vekové skupiny: 0 roč.- 1 prípad; 1-4 roč.- 8 prípadov; 5-9 roč.- 1 prípad; 15-19 roč.- 1 prípad; 20-24 roč.- 4 prípady; 25- 34 roč.- 1 prípad; 35- 44 roč.- 3 prípady

Výskyt podľa obcí: Michalovce- mesto- 5 ochorení, Jovsa- 1 ochorenie, Lesné -1 ochorenie, Nacína Ves- 1 ochorenie, Palín- 1 ochorenie, Pavlovce nad Uhom- 1 ochorenie, Ptrukša- 1 ochorenie, Strážske- 2 ochorenia, Veľké Kapušany- 2 ochorenia, Veľké Raškovce- 1 ochorenie, Veľké Slemence- 2 ochorenia, Vinné- 1 ochorenie

⇒ **pravdepodobný faktor prenosu:** ovocie- 7x
hydina- 10x
mliečne výrobky- 1x
zmiešaná strava- 1x

⇒ **etiolog. agens:** *Campylobacter jejuni* - 16x
Campylobacter coli- 3x

SOBRANCE: Hlásené 1 ochorenie u 13 ročného žiaka ZŠ, bytom Záhor a 5 ročné dieťa MŠ, bytom Bežovce.

⇒ **pravdepodobný faktor prenosu:** zmiešaná strava 1x a hydina 1x

⇒ **etiolog. agens:** *Campylobacter jejuni* – 2x

A04.8 – iné špecifikované bakteriálne infekcie:

MICHALOVCE: Hlásených 7 sporadických ochorení.

Vekové skupiny: 0 roč.- 1 prípad; 15- 19 roč. – 1 prípad; 35-44 roč.- 1 prípad, 45- 54 roč.- 2 prípady; 55- 64 roč. -1 prípad; 65+ - 1 prípad.

Výskyt podľa obcí: Michalovce- mesto-3 prípady; Dúbravka- 1 prípad; Strážske- 1 prípad; Petrovce nad Laborcom- 1 prípad, Veľké Kapušany- 1 prípad

⇒ **etiolog. agens:** *Citrobacter*- 1x

Klebsiella- 3x

Proteus - 3x

INÉ BAKTERIÁLNE CHOROBY /A30-A49/

A37.0 – Divý kašeľ vyvolaný *Bordetella pertussis*: Spolu hlásené 2 ochorenia.

MICHALOVCE: Hlásené 1 ochorenie u 46 ročnej zamestnanej ženy, bytom Hatalov.

- **Priebeh ochorenia:**
 - **Katarálne štádium** od 16.1.2014 do 25.1.2014 s nádchou a subfebriliami
 - **Paroxyzmálne štádium** od 25.1.2014 do 20.3.2014 sprevádzané suchým dráždivým záchvatovitým kašľom cez deň aj v noci.
- **Očkovanie:** kompletne vzhľadom na vek: základné + preočkovanie (5 dávok)
- **Ochorenie potvrdené:** klinicky, serologicky a epidemiologicky
 - **I.vz.:** 26.5. – 28.5.2014 – *Bordetella pertussis* - IgA – pozit; IgG – pozit
- **Epidemiologická anamnéza:** 2. prípad v rodine, dcéra vykazovaná za mesiac máj 2014.

SOBRANCE: Hlásené 1 ochorenie u 18 ročnej študentky SŠ, bytom Kolibabovce.

- **Priebeh ochorenia:**
 - **Katarálne štádium** od 29.5.2014 do 3.6.2014 s nádchou a miernym suchým dráždivým kašľom
 - **Paroxyzmálne štádium** od 3.6.2014 do 19.6.2014 sprevádzané vysilujúcim záchvatovitým kašľom hlavne v noci.
- **Očkovanie:** kompletne vzhľadom na vek: základné + preočkovanie (5 dávok)
 - **Ochorenie potvrdené klinicky a serologicky:**
 - **I.vz.:** 4.6. – 6.6.2014 – *Bordetella pertussis* - IgA – pozit; IgG – pozit
- **Epidemiologická anamnéza:** negatívna

A46 – ruža- erysipelas:

MICHALOVCE: Hlásené 1 ochorenie u 38 ročnej zamestnanej ženy, bytom Nacina Ves.

INFEKcie S PREVAŽNE SEXUÁLNYM SPÔSOBOM PRENÁŠANIA /A50-A64/:

A51.5 – latentný včasný syfilis:

MICHALOVCE: Hlásené 1 ochorenie.

21 ročný nezamestnaný muž, bytom Lesné

- **Prameň nákazy** – známy (priateľka - vykazovaná za mesiac máj 2014 s Dg:A51.3)
- **Miesto nákazy** – Michalovce

- *Spôsob zistenia ochorenia* – vyšetrený ako sex. kontakt
- *Ochorenie potvrdené* - serologicky a epidemiologicky

A54.0 – gonokoková infekcia dolných časti močovopohlavnej sústavy bez abscesu uretrálnych alebo predsieňových žliaz: Spolu hlásené 4 ochorenia.

MICHALOVCE: Hlásené 2 ochorenia:

18 ročná gravidná nezamestnaná žena, bytom Pozdišovce

- *Prameň nákazy* – pravdepodobne priateľ-t.č. ešte nevyšetrený
- *Miesto nákazy* – Pozdišovce
- *Spôsob zistenia ochorenia* – na gynekologickej ambulancii na základe klinických príznakov
- *Ochorenie potvrdené* - klinicky, kultivačne, serologicky

31 ročný zamestnaný muž, bytom Veľké Kapušany

- *Prameň nákazy* – neznámy (náhodný sexuálny styk neznámou osobou)
- *Miesto nákazy* – Veľké Kapušany
- *Spôsob zistenia ochorenia* – na základe klinických príznakov
- *Ochorenie potvrdené* - klinicky, kultivačne, serologicky

SOBRANCE: Hlásené 2 ochorenia.

36 ročný zamestnaný muž, bytom Sobrance

- *Prameň nákazy* – neznámy (náhodný sexuálny styk s neznámou osobou)
- *Miesto nákazy* – Sobrance
- *Spôsob zistenia ochorenia* – na základe klinických príznakov
- *Ochorenie potvrdené* - klinicky, kultivačne, serologicky

43 ročný nezamestnaný muž, bytom Sobrance

- *Prameň nákazy* – neznámy (promiskuitná osoba)
- *Miesto nákazy* – neznáme
- *Spôsob zistenia ochorenia* – na základe klinických príznakov
- *Ochorenie potvrdené* - klinicky, mikroskopicky, kultivačne

INÉ SPIROCHÉTOVÉ CHOROBY /A65-A69/

A69.2 – lymeská choroba:

MICHALOVCE: Hlásené 2 prípady:

67 ročná dôchodkyňa, bytom Suché.

- *Vektor prenosu* – neznámy hmyz
- *Lokalizácia* –DK – ľavé stehno
- *Lokalita* – vlastná záhrada (Suché)
- *Ochorenie potvrdené* : klinicky

67 ročný dôchodca, bytom Michalovce

- *Vektor prenosu* – neznámy hmyz
- *Lokalizácia* –DK – ľavé stehno
- *Lokalita* – vlastná záhrada (Michalovce - mesto)
- *Ochorenie potvrdené* : klinicky

VÍRUSOVÉ INFEKČIE CENTRÁLNEHO NERVOVÉHO SYSTÉMU /A80-A89/:

A87.9 – nešpecifikovaná vírusová meningitída:

SOBRANCE: Hlásené 1 ochorenie u 26 ročnej ženy na MD, bytom Sobrance.

Priebeh ochorenia:

- prvé príznaky ochorenia od 3.6.2014 – bolesti hlavy, zvracanie, TT do 39 °C
- od 4.6.2014 hospitalizovaná na internom oddelení RN Sobrance, n.o
- pre zhoršenie zdravotného stavu a po konzultácii s neurológom od 6.6.2014 hospitalizovaná na infekčnom oddelení NsP Š. Kukurú Michalovce, a.s. ako susp. meningitída – šija oponuje pri doťahovaní, Brudzinský ++, Lasserq.- 80 st.

Osobná anamnéza: pacientka po biologickej liečbe

Ochorenie potvrdené: klinicky a biochemicky

6.6.- 9.6.2014 - likvor kultivačne - POS

VÍRUSOVÉ INFEKČIE CHARAKTERIZOVANÉ LÉZIAMI KOŽE A SLIZNICE /B00 – B09/

B01 – varicella :

MICHALOVCE: Hlásených 5 ochorení.

Vekové skupiny: 1-4 roč.- 3 prípady; 10-14 roč.- 2 prípady

Výskyt podľa obcí: Michalovce–mesto – 1 ochorenie; Iňačovce- 1 ochorenie; Krišovská Liesková- 1 ochorenie; Lastomír- 1 ochorenie; Pavlovce nad Uhom- 1 ochorenie

Výskyt ochorenia: sporadický

B02 – herpes zoster :

MICHALOVCE: Hlásených 6 ochorení.

Vekové skupiny: 25- 34 roč.- 1 prípad; 45-54 roč.- 2 prípady; 65+ -3 prípady

Rozdelenie podľa obcí: Michalovce- mesto- 3 prípady, Krásnovce- 1 prípad, Pavlovce nad Uhom- 1 prípad, Petrovce nad Laborcom-1 prípad

VÍRUSOVÁ HEPATITÍDA /B5-B19/

B15 – vírusová hepatitída A:

MICHALOVCE: Hlásených 9 ochorení – Detský domov Lienka, ul. Dózsú 32, Veľké Kapušany.

Od 16.6.2014 do 26.6.2014 hlásených 9 prípadov ochorení na VHA u 3 zamestnancov (pomocné vychovávateľky) a 6 detí z Detského domova Lienka, Veľké Kapušany. V 6 prípadoch išlo o bezpríznakovú formu ochorenia - aktívne vyhľadané v rámci lekárskeho dohľadu. Všetky osoby boli hospitalizované na Infekčnom oddelení NsP Š.Kukurú Michalovce a.s.

Počet exponovaných osôb– 167

Forma ochorenia: ikterická - 2x, anikterická - 7x

Vekové skupiny: 1-4 roč. – 4 prípady; 5-9 roč. – 2 prípady; 35 – 44 roč. – 1 prípad; 45 – 54 roč. – 1 prípad a 55 – 64 roč. – 1 prípad.

Protiepidemické opatrenia boli nariadené v dňoch 16. 6. a opakovane 19.6.2014 v Detskom domove Lienka, Veľké Kapušany a v ŠZŠ s MŠ pri DD Lienka, Veľké Kapušany ako aj priebežne v rodinách chorých osôb - dezinfekcia, lekársky dohľad, vyhľadávanie podozrivých z nákazy, vyhľadávanie podozrivých z ochorenia, zdravotná osveta, aktívna imunizácia, informovanie zainteresovaných. Opatrenia boli vykonávané v spolupráci s oddelením HDaM RÚVZ Michalovce.

Ochorenia potvrdené: klinicky

epidemiologicky

serologicky – anti HAV IgM – pozit – 9x

INÉ VÍRUSOVÉ CHOROBY /B25-B34/:

B26.9 – parotitída bez komplikácií:

MICHALOVCE: Hlásené 1 sporadické ochorenie u 20 ročného nezamestnaného muža, bytom Budkovce.

Očkovanie: nezistené

Ochorenie potvrdené: klinicky a serologicky –IgM - pozit

B27 – infekčná mononukleóza: Spolu hlásené 3 ochorenia.

MICHALOVCE: Hlásené 2 ochorenia uzlinovej formy:

- 1 ročné dieťa, bytom Michalovce
- 2 ročné dieťa, bytom Vinné

Ochorenia potvrdené: klinicky a serologicky – Elisa IgM pozit- 2x (Dg: B27.0)

SOBRANCE: Hlásené 1 ochorenie uzlinovej formy u 17 ročného študenta SŠ, bytom Sobrance.

Ochorenie potvrdené: klinicky a serologicky – Elisa IgM pozit- 1x (Dg: B27.0)

MYKÓZY /B35-B49/:

B35.4 –Tinea corporis:

MICHALOVCE: Hlásené 1 ochorenie u 18 ročnej študentky SŠ, bytom Horovce.

Pravdepodobný faktor prenosu: kontaminovaná pôda (práca v záhrade)

Ochorenie potvrdené: klinicky a kultivačne – *Microsporum gypseum*

HELMINTÓZY /B65 – B83/

B77 – askarióza: Spolu hlásených 8 ochorení.

MICHALOVCE: Hlásených 7 ochorení.

Vekové skupiny: 0 roč.- 1 prípad; 1-4 roč.- 4 prípady; 5-9 roč.- 2 prípady
Výskyt podľa obcí: Michalovce- mesto- 3 prípady, Kačanov- 1 prípad, Markovce-1 prípad,
 Nacina Ves- 1 prípad, Veľké Slemence-1 prípad
Ochorenia potvrdené: klinicky a mikroskopicky – *Ascaris lumbricoides* - 7x

SOBRANCE: Hlásené 1 ochorenie u 1 ročného dieťaťa, bytom Sobrance.
Ochorenie potvrdené: klinicky a mikroskopicky – *Ascaris lumbricoides*

ZAVŠIVENIE-PEDIKULÓZA, SVRAB- AKARIÓZA A INÉ ZAMORENIE /B85-B89/

B86 – svrab- scabies:

MICHALOVCE: Hlásené 3 ochorenia

Vekové skupiny: 5-9 roč.- 1 prípad a 10-14 roč.- 2 prípady

Výskyt podľa obcí: Michalovce- mesto- 1 prípad, Budkovce- 2 prípady

Výskyt ochorenia: sporadický

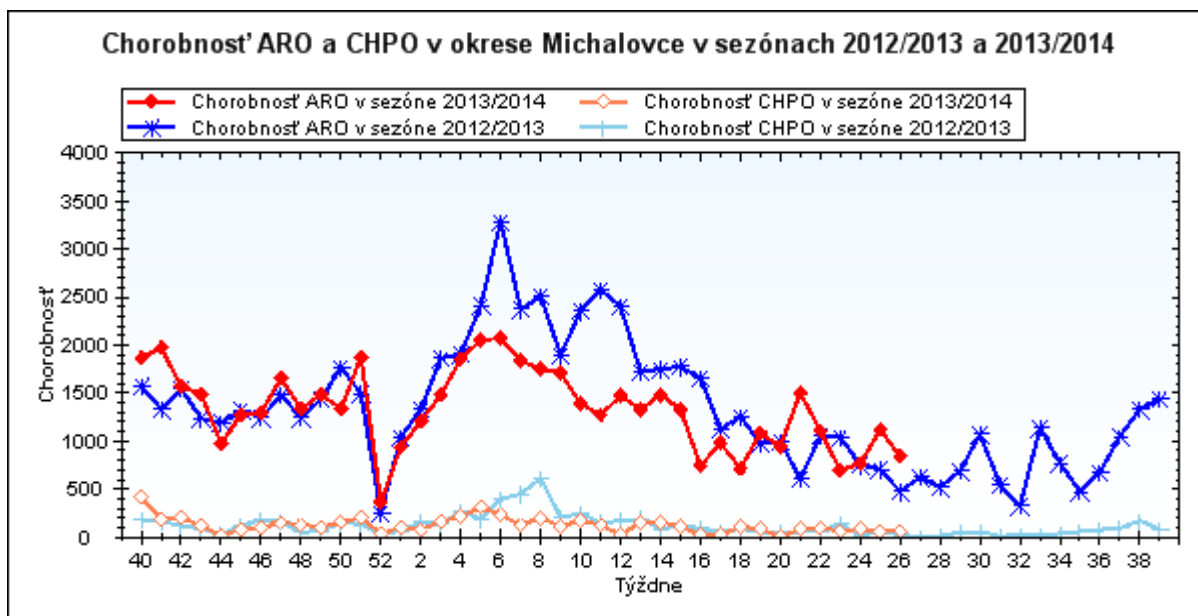
CHRÍPKA A CHRÍPKÉ PODOBNÉ ARO

J 11– chrípka a jej podobné ochorenia – Spolu hlásených 1 307 ARO, z toho 182 CHPO a 16 komplikácií.

Chrípková aktivita –I. stupeň – bez aktivity

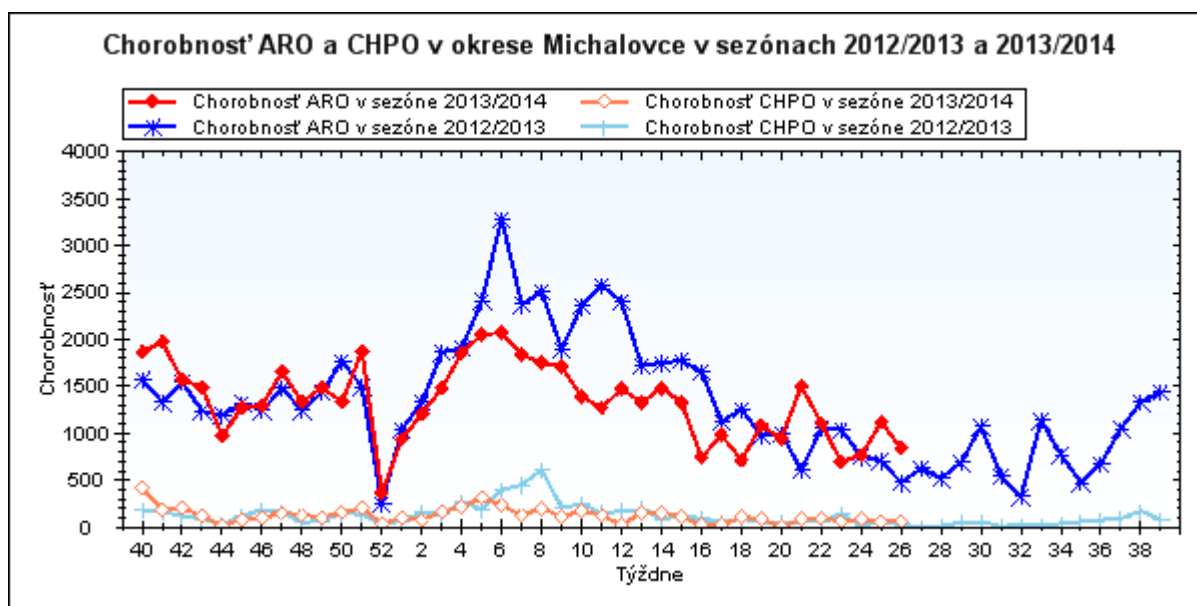
MICHALOVCE: Hlásených 925 ochorení, z toho 74 CHPO, komplikácie – 6.

		0-5	6-14	15-19	20-59	60+	Spolu
Michalovce	ARO Abs.	161	159	93	393	119	925
	Ch.	7992,1	5210,8	4956,9	2504,8	2530,8	3365,7
	CHPO Abs.	24	27	16	4	3	74
	Ch.	1191,4	884,9	852,8	25,5	63,8	269,3



SOBRANCE: Hlásených 382 ochorení, z toho 108 CHPO, komplikácie – 10.

		0-5	6-14	15-19	20-59	60+	Spolu
Sobrance	ARO Abs.	101	151	78	34	18	382
	Ch.	12524,8	11377,3	8575,2	691,1	1034,5	3716,8
	CHPO Abs.	32	54	22	0	0	108
	Ch.	3968,3	4068,7	2418,6	0,0	0,0	1050,8



NOZOKOMIÁLNE NÁKAZY: Hlásené 2 NN.

A41.9 – nešpecifikovaná septikémia:

Hlásené 1 ochorenie u 64 ročného muža, hospitalizovaného na oddelení OAaIM NsP Š. Kukuru Michalovce, a.s.

- Dátum hospitalizácie: 15.5.2014
- U pacienta operačne odstránený subdurálny hematóm, pacient v bezvedomí, napojený dlhodobo na ventilačnú liečbu a tracheostómiu
- Od 26.5.2014 výstup TT nad 38 °C a rozvoj septického stavu
- *Ochorenie potvrdené:* klinicky

J15.1 – Pneumónia vyvolaná Pseudomonas:

Hlásené 1 ochorenie u 64 ročného muža, hospitalizovaného na oddelení OAaIM NsP Š. Kukuru Michalovce, a.s.

- Dátum hospitalizácie: 15.5.2014
- U pacienta zavedená tracheostómia a dlhodobá ventilačná liečba
- 21.5.2014- kanyla – Pseudomonas aeruginosa.

ÚMRTIA :

- za mesiac jún 2014 sme nezaznamenali žiadne úmrtie na prenosné infekčné ochorenie

INÉ POZORUHODNÉ INFORMÁCIE :

1. Spolu hlásených 95 potvrdených a 17 nepotvrdených ohnisk.
2. **Regionálna veterinárna a potravinová správa Michalovce** za jún 2014 naďalej hlásila pretrvávajúce ohnisko trichinelózy u diviaka v katastri obce Pavlovce nad Uhom, okres Michalovce.

S pozdravom

MUDr. Janka Stašková, MPH
regionálna hygienička

Na vedomie :

- 1) Riaditeľstvo NsP Štefana Kukuru, Michalovce, a.s.
- 2) Riaditeľstvo Psychiatrickej nemocnice Michalovce, n.o.
- 3) Riaditeľstvo Regionálnej nemocnice Sobrance, n.o.
- 4) Riaditeľstvo Polikliniky Veľké Kapušany, ul. Z. Fábryho 22, n.o.
- 5) RÚVZ so sídlom v Banskej Bystrici, Cesta k nemocnici 1
- 6) Regionálna veterinárna a potravinová správa Michalovce, ul. Sama Chalupku 22