



Regionálny úrad verejného zdravotníctva

so sídlom v Michalovciach, S.Chalupku 5, 071 01 Michalovce

*Titl.
Regionálny úrad verejného zdravotníctva
so sídlom v Košiciach
Ipeľská 1
040 01 KOŠICE*

Váš list číslo/zo dňa	Naše číslo	Vybavuje/linka	Michalovce
	2019/02426	Luptáková/621	3.7. 2019

**Vec: Epidemiologická situácia za mesiac jún 2019
v okresoch MICHALOVCE a SOBRANCE – zaslanie**

Epidemiologická situácia za mesiac **JÚN** je charakterizovaná:

- ✓ **výskytom:** črevných ochorení, osýpok, tuberkulózy, akútnej hepatitídy A, čierneho kašľa, cytomegalovírusovej mononukleózy, ochorením vírusom Hantaan, NN
- ✓ **zvýšeným výskytom:** varicelly
- ✓ **nulovým výskytom:** meningitídy

ČREVNÉ INFEKČNÉ CHOROBY /A00 – A09/:

A02 - Salmonelová enteritída: Spolu hlásených 13 ochorení.

MICHALOVCE: Hlásených 9 ochorení, z toho 2 v epid. súvislosti.

Vekové skupiny: 0 roč. – 1 prípad; 1-4 roč. – 2 prípady; 5-9 roč. – 1 prípad; 25-34 roč. – 1 prípad; 45-54 roč. – 1 prípad; 55-64 roč. – 1 prípad; 65+ roč. – 2 prípady.

Výskyt podľa obcí: Michalovce – 3 prípady; Krišovská Liesková – 1 prípad; Ložín – 1 prípad; Palín – 1 prípad; Trhovište – 2 prípady; Vysoká nad Uhom – 1 prípad.

Výskyt ochorení: sporadický
rodinný (1x2 prípady)

Rodinný výskyt: Trhovište – 2 prípady

Hlásené 2 ochorenia z celkového počtu 5 exponovaných osôb, u ktorých bola potvrdená salmonelová enteritída (salm enteritidis):

- 57 ročný muž - dôchodca
- 50 ročná zamestnaná žena, aktívne vyhľadaná v ohnisku nákazy

V klinickom obraze dominovala hnačka, bolesti brucha, TT nad 39°C, zimnica - bez hospitalizácie na infekčnom oddelení.

Pravdepodobný faktor prenosu pri rodinnom výskyte: grilované bravčové výrobky

- **pravdepodobný faktor prenosu:** hydina – 2x; vajcia-domáce – 2x; vajcia-obchodná sieť – 1x; mäsové výrobky – 3x; lahôdkárske výrobky – 1x.
- **etiolog. agens:** *salm. enteritidis* – 8x
salm. typhimurium – 1x

SOBRANCE: Hlásené 4 ochorenia, z toho 3 ochorenia v epid. súvislosti.

Vekové skupiny: 10-14 roč. – 1 prípad; 45-54 roč. - 1 prípad; 55-64 roč. – 2 prípady

Výskyt podľa obcí: Sobrance – 3 prípady; Orechová – 1 prípad

Výskyt ochorení: sporadický

rodinný – 1x3 prípady

Rodinný výskyt: Sobrance – 3 prípady

Hlásené 3 ochorenia, u ktorých bola potvrdená salmonelová enteritída (*salm enteritidis* -3x):

- 11 ročná žiačka ZŠ
- 49 ročná zamestnaná žena – pedagogický pracovník
- 57 ročný zamestnaný muž – pedagogický pracovník

V klinickom obraze hnačka, TT nad 38 °C, bez hospitalizácie na infekčnom oddelení.

Pravdepodobný faktor prenosu pri rodinnom výskyte: vajcia domáce, nedostatočne tepelne upravené (surové vajčko+tvary ako náplň do palaciniiek)

- **pravdepodobný faktor prenosu:** vajcia -domáce-3x; lahôdkárske výrobky
- **etiolog. agens:** *salm. enteritidis* – 4x

A03 – bacilová červienka (dyzentéria) – šigelóza: Spolu hlásené 2 ochorenia.

MICHALOVCE: Hlásené 1 ochorenie u 4 ročného dieťaťa, mimo kolektív, bytom Pavlovce nad Uhom, žijúceho v neštandardných podmienkach bývania a stravovania.

- **pravdepodobný faktor prenosu:** *ovocie*
- **etiolog. agens:** *shigella sonnei*

SOBRANCE: Hlásené 1 ochorenie u 15 ročnej nezamestnanej ženy, bytom Záhor, žijúcej v neštandardných hygienických podmienkach bývania a stravovania.

- **pravdepodobný faktor prenosu:** *ovocie*
- **etiolog. agens:** *shigella flexneri*

A04.0 – infekcia enteropatogénnymi *Escherichia coli*:

MICHALOVCE: Hlásené 1 ochorenie u 0 ročného dieťaťa, bytom Senné

- **etiolog. agens:** *Enteropatogénne E.coli, sérotyp O55*

A04.5 – Kamylobakteriálna enteritída: Spolu hlásených 32 ochorení.

MICHALOVCE: Hlásených 26 ochorení v rôznych vekových skupinách.

Vekové skupiny: 0 roč. – 6 prípadov; 1-4 roč. – 6 prípadov; 5-9 roč. – 4 prípady; 10-14 roč. – 2 prípady; 15-19 roč. – 1 prípad; 20-24 roč. – 2 prípady; 25 -34 roč. – 1 prípad; 45-54 roč. – 3 prípady; 55-64 roč. – 1 prípad.

Výskyt podľa obcí: Michalovce – 6 prípadov; Bánovce nad Ondavou – 1 prípad; Dúbravka – 1 prípad; Ložín – 1 prípad; Palín – 4 prípady; Pavlovce nad Uhom – 3 prípady; Slavkovce – 1 prípad; Šamudovce – 1 prípad; Trhovište – 1 prípad; Veľké Kapušany – 3 prípady; Vinné – 1 prípad; Vrbnica – 1 prípad; Vysoká nad Uhom – 1 prípad; Zbudza – 1 prípad.

Výskyt ochorení: sporadicky
rodinný – 2x 2 prípady

I. rodinný výskyt: Palín – 2 prípady

Hlásené 2 ochorenia z celkového počtu 6 exponovaných osôb, u ktorých bol potvrdený *Campylobacter jejuni*:

- 0 ročné dieťa
- 20 ročný zamestnaný muž, aktívne vyhľadaný v ohnisku nákazy

Pravdepodobný faktor prenosu pri rodinnom výskyte: ovocie

II. rodinný výskyt: Michalovce – 2 prípady

Hlásené 2 ochorenia z celkového počtu 4 exponovaných osôb, u ktorých bol potvrdený *Campylobacter jejuni*:

- 0 ročné dieťa
- 3 ročné dieťa, navštevujúce predškolské zariadenie – aktívne vyhľadanie v ohnisku nákazy

Pravdepodobný faktor prenosu pri rodinnom výskyte: hydina

- **pravdepodobný faktor prenosu:** hydina – 10x; vajcia-obchodná sieť – 2x; morčacie mäso – 1x; ovocie – 3x; zelenina – 1x; mäsové výrobky – 2x; umelá mliečna výživa – 2x; kontaminované ruky – 2x; zmiešaná strava- 3x.
- **etiolog. agens:** *Campylobacter jejuni* - 21x
Campylobacter coli – 5x

SOBRANCE: Hlásených 6 ochorení.

Vekové skupiny: 0 roč. – 1 prípad; 1-4 roč. – 3 prípady; 20-24 roč. – 1 prípad; 55-64 roč. – 1 prípad.

Výskyt podľa obcí: Sobrance - 4 prípady; Bežovce – 1 prípad; Vyšné Remety – 1 prípad.

- **pravdepodobný faktor prenosu:** ovocie – 2x; mäsové výrobky -2x; umelá mliečna výživa – 1x; zmiešaná strava – 1x.
- **etiolog. agens:** *Campylobacter jejuni* – 5x
Campylobacter nešp. – 1x

A04.7 – enterokolitída zapríčinená *Clostridium difficile*:

MICHALOVCE: Hlásené 3 ochorenia ako NN – *vid' NN*.

A07.1 – giardióza (lambliáza):

SOBRANCE: Hlásené 1 ochorenie u 2 ročného dieťaťa, bytom Beňatina.

- **ochorenie potvrdené:** klinicky a mikroskopicky
11.6.2019 – stolica – *Giardia intestinalis*

A08.0 – rotavírusová enteritída: Spolu hlásené 4 ochorenia.

MICHALOVCE: Hlásené 2 ochorenia ako NN – *vid' NN*

SOBRANCE: Hlásené 2 ochorenia u neočkovaných detí.

Vekové skupiny: 1-4 roč. – 1 prípad; 10-14 roč. – 1 prípad

Rozdelenie podľa obcí: Sobrance – 1 prípad; Porostov – 1 prípad

- **ochorenie potvrdené**: klinicky a laboratórne - *rotavírus pozit* – 2x

A08.1 – akútna gastroenteropatia zapríčinená vírusom Norwalk:

MICHALOVCE: Hlásené 1 ochorenie u 0 ročného dieťaťa, bytom Iňačovce, žijúceho v neštandardných hygienických podmienkach bývania a stravovania.

- **ochorenie potvrdené**: klinicky a laboratórne - *norovírus pozit*

A08.2 – adenovírusová enteritída:

MICHALOVCE: Hlásené 1 ochorenie u 1 ročného dieťaťa, bytom Vrbnica.

- **ochorenie potvrdené**: klinicky a laboratórne - *adenovírus pozit*

TUBERKULÓZA /A15-A19/

A16.3 – tuberkulóza vnútrohrudníkových lymfatických uzlín bez údajov o bakteriologickom alebo histologickom potvrdení:

MICHALOVCE: Hlásené 1 ochorenie:

- ✓ 6 ročné dieťa, bytom Trhovište, žijúce v neštandardných hygienických podmienkach bývania a stravovania – aktívne vyhľadanie v ohnisku ako rodinný kontakt (kontakt s matkou – aktívna Tbc – hlásená v EPIS 2/2019)

Očkovanie: neočkované pre vek

- **ochorenie potvrdené**: klinicky, laboratórne a CT vyšetrením
 - 21.3.2019 - žalúdočná šťava - PCR – *pozit* - *Mycobacterium tuberculosis*
 - 20.3.2019 – Quantiferon – pozit
 - 20.3.2019 – CT vyšetrenie – klasifikované mäkkotkanivové ložisko v seg S3 vpravo s kalcifikovanými LU paratracheálne vpravo a v pravom pl. hile

A16.5 – tuberkulózná pleuritída bez údajov o bakteriologickom alebo histologickom potvrdení:

MICHALOVCE: Hlásené 1 ochorenie:

- ✓ 9 ročné dieťa ZŠ, bytom Trhovište, žijúce v neštandardných hygienických podmienkach bývania a stravovania – aktívne vyhľadanie v ohnisku ako rodinný kontakt (kontakt s matkou – aktívna Tbc – hlásená v EPIS 2/2019)

Očkovanie: 28.4.2009 BCG vakcína SSI

- **ochorenie potvrdené**: klinicky a pozit RTG nález
 - 20.3.2019 – Quantiferon – pozit

INÉ BAKTERIÁLNE CHOROBY /A30-A49/

A37.0 – divý kašeľ vyvolaný *Bordetella pertussis*:

MICHALOVCE: Hlásené 1 ochorenie u 31 ročnej nezamestnanej ženy (MD), bytom Vysoká nad Uhom.

Priebeh ochorenia:

- 4.4.2019 návšteva lekára prvého kontaktu pre kašeľ, dušnosť, celková slabosť (ATB: Klacid)
- pre nezlepšenie zdravotného stavu a pretrvávajúce dusivé kašeľ v noci aj cez deň odobratý biologický materiál na serologické vyšetrenie

Očkovanie: očkovaná riadne – 5.dávok očkovacej látky AIDiTepera
(24.8.1988; 5.10.1988; 18.5.1989; 26.2.1991; 19.7.1994)

- **ochorenie potvrdené:** klinicky a serologicky
I.vz.: 14.5.-25.5. 2019 – *anti Bordetella pertussis* IgA – pozit (23.10)
IgG – pozit (102.47)
- II.vz.: 3.6.-10.6. 2019 – *anti Bordetella pertussis* IgA – pozit (16.40)
IgG – pozit (85.10)

VÍRUSOVÉ HORÚČKY A VÍRUSOVÉ HEMORAGICKÉ HORÚČKY PRENÁŠANÉ ČLÁNKONOŽCAMI /A90-A99/

A98.5 – choroba vírusom Hantaan:

MICHALOVCE: Hlásené 1 ochorenie u 30 ročného zamestnaného muža, bytom Michalovce.

Priebeh ochorenia:

- 19.5.2019 suchý kašeľ, cefalea, TT do 38,2 °C; vyšetrený na ambulancii prvého kontaktu (ATB: Sumamed).
- vyšetrený aj na infekčnej ambulancii NsP Š. Kukuru Michalovce, a.s.
- nastáva vzostup hepatálnych testov, v KO lymfomonocyty, zvýšené CRP, naďalej pretrvávajú febrility. Prítomná slabosť, nechutenstvo a váhový úbytok. Na predhospitalizačnom USG brucha: Splenomegália.
- 28.5. do 3.6.2019 hospitalizovaný na infekčnom oddelení NsP Š. Kukuru Michalovce a.s. za účelom dif. dg pre neúspech ambulantnej terapie
- serologicky u pacienta potvrdená aj CMV mononukleóza

Mechanizmus prenosu:

- nepriamy kontakt s hlodavcami v okolí bydliska
- pitie nápojov z plechoviek
- **ochorenie potvrdené:** klinicky a serologicky
29.5 – 11.6.2019 – Elisa IgM - pozit – *Hantavírus bližšie nešp.*

VÍRUSOVÉ INFEKČIE CHARAKTERIZOVANÉ LÉZIAMI KOŽE A SLIZNICE /B00 – B09/

B01 – Varicella: Spolu hlásených 117 ochorení.

MICHALOVCE: Hlásených 65 ochorení.

Vekové skupiny: 0 roč. – 2 prípady; 1-4 roč. – 27 prípadov; 5-9 roč. -27 prípadov; 10-14 roč. – 2 prípady; 15-19 roč. – 3 prípady; 20-24 roč. – 1 prípad; 25-34 roč. – 1 prípad; 55-64 roč. – 1 prípad.

Výskyt podľa obcí: Michalovce – 18 prípadov; Bracovce – 2 prípady; Budkovce – 1 prípad; Čierne Pole – 1 prípad; Dúbravka – 1 prípad; Iňačovce – 1 prípad; Jastrabie pri Michalovciach – 1 prípad; Jovsa – 1 prípad; Krásnovce – 1 prípad; Lastomír – 1 prípad; Ložín – 1 prípad; Lúčky – 1 prípad; Malčice – 1 prípad; Oreské – 1 prípad; Palín – 3 prípady; Pozdišovce – 2 prípady; Rakovec nad Ondavou – 1 prípad; Slavkovce – 3 prípady; Sliepkovce – 3 prípady;

Strážske – 4 prípady; Stretava – 1 prípad; Trhovište 9 prípadov; Veľké Kapušany – 1 prípad; Vrbnica – 6 prípady.

SOBRANCE: Hlásených 52 ochorení.

Vekové skupiny: 1-4 roč. – 31 prípadov; 5-9 roč. -19 prípadov; 10-14 roč. – 2 prípady.

Výskyt podľa obcí: Sobrance – 20 prípadov; Baškovce – 3 prípady; Horňa -5 prípadov; Jasenov – 1 prípad; Krčava – 2 prípady; Nižné Nemecké – 7 prípadov; Petrovce – 1 prípad; Ruská Bystrá – 1 prípad; Ruský Hrabovec – 1 prípad; Sejkov – 1 prípad; Tibava – 1 prípad; Úbrež – 4 prípady; Vojnatina – 2 prípady; Vyšné Nemecké - 2 prípady; Vyšné Remety – 1 prípad

B02.9 – herpes zoster: Spolu hlásené 2 ochorenia:

MICHALOVCE: Hlásené 1 ochorenie u 60 ročnej zamestnanej ženy, bytom Lastomír.

SOBRANCE: Hlásené 1 ochorenie u 47 ročnej zamestnanej ženy (SZP), bytom Baškovce.

B05.9 – osýpky bez komplikácií:

MICHALOVCE: Hlásené 2 ochorenia:

➤ 53 ročný zamestnaný muž (f.Yazaki Michalovce), bytom Laškovce

Očkovanie : neočkovaný pre vek

Epid. opatrenia v rodine a na pracovisku vykonané v plnom rozsahu.

Epid. depistážou zistené návštevy príbuzných v meste Humennom, kde t.č. prebieha epidemický výskyt ochorení na osýpky.

• **ochorenie potvrdené:** klinicky a serologicky

11.6 – 13.6.2019 - *anti morbilli IgM - pozit*

➤ 26 ročná zamestnaná žena (f.Yazaki Michalovce), bytom Horovce

Očkovanie : očkovaná riadne – 2. dávkami

Epid. opatrenia v rodine a na pracovisku vykonané v plnom rozsahu.

Epid. depistážou zistená pravdepodobná epid. súvislosť na pracovisku – f. Yazaki Michalovce – 2. prípad.

• **ochorenie potvrdené:** klinicky a serologicky

13.6 – 19.6.2019 - *anti morbilli IgM - pozit*

➤ Formou rozhodnutia RH RÚVZ Michalovce bolo vydaných **24** opatrení.

VÍRUSOVÁ HEPATITÍDA /B15-B19/

B15.9 – hepatitída A bez pečenej kómy:

MICHALOVCE: Hlásené 1 ochorenie ikterickej formy u 33 ročnej nezamestnanej ženy, bytom Strážske.

Prvé príznaky ochorenia: 25.5.2019 – ikterus, slabosť, nechutenstvo, nauzea, bolesti brucha v epigastriu. Od 28.5.2019 hospitalizovaná na infekčnom oddelení NSP Michalovce, a.s.

Očkovanie proti VHA: neočkovaná

Epid. anamnéza: menovaná vykonávala verejnoprospešné práce v meste Strážske (triedenie odpadu).

- za mesiac máj 2019 hlásená ako ochorenie na VHB

✓ **Ochorenie potvrdené:** klinicky a serologicky

11.6. 2019 - anti HAV IgM - pozit

- Formou rozhodnutia RH RÚVZ Michalovce bolo vydaných **14** opatrení.

INÉ VÍRUSOVÉ CHOROBY / B25-B34

B27.1 – Cytomegalovírusová mononukleóza:

MICHALOVCE: Hlásené 1 ochorenie u 30 ročného zamestnaného muža, bytom Michalovce.

Priebeh ochorenia:

- 19.5.2019 suchý kašeľ, cefalea, TT do 38,2 °C; vyšetrený na ambulancii prvého kontaktu (ATB: Sumamed).
 - vyšetrený aj na infekčnej ambulancii NsP Š. Kukuru Michalovce, a.s.
 - nastáva vzostup hepatálnych testov, v KO lymfomonocyty, zvýšené CRP, naďalej pretrvávajú febrility. Prítomná slabosť, nechutenstvo, váhový úbytok a mierna LAP na krku. Na predhospitalizačnom USG brucha: Splenomegália.
 - 28.5. do 3.6 2019 hospitalizovaný na infekčnom oddelení NsP Š. Kukuru Michalovce a.s. za účelom dif. dg pre neúspech ambulantnej terapie
 - serologicky u pacienta potvrdené aj ochorenie vírusom Hantaan
- **ochorenie potvrdené:** klinicky a serologicky
30.5.2019 – vo vzorke plnej krvi - Elisa IgM - pozit; Elisa IgG - pozit
- vo vzorke bolo detekovaných 26 611 kópií CMV genómu v 1ml krvi

HELMINTÓZY /B65-B83/

B77.0 – askarióza:

MICHALOVCE: Hlásené 2 ochorenia vo vekovej skupine 1-4 ročných detí, žijúcich v neštandardných hygienických podmienkach bývania a stravovania

Výskyt podľa obcí: Michalovce – 2 prípady

- **ochorenie potvrdené:** klinicky a mikroskopicky – *Ascaris lumbricoides* – 2x

OSOBY S POTENCIÁLNYM OHROZENÍM ZDRAVIA CHYTLAVÝMI CHOROBAMI /Z20-Z29/

Z22.5 – nosič vírusovej hepatitídy:

MICHALOVCE: Hlásené 1 nosičstvo u 64 ročnej dôchodkyni, bytom Pavlovce nad Uhom.

Pozitivita zistená v rámci skriningového vyšetrenia.

Epid. anamnéza: r. 1969 neodborná tetováž - LHK

r. 2004 stav po hysterektómii

Lab. vyšetrenie: 20.4.2018 - *HbsAg* konfirmačne – pozitívne

30.4.2019 - *HBV DNA* - pozit

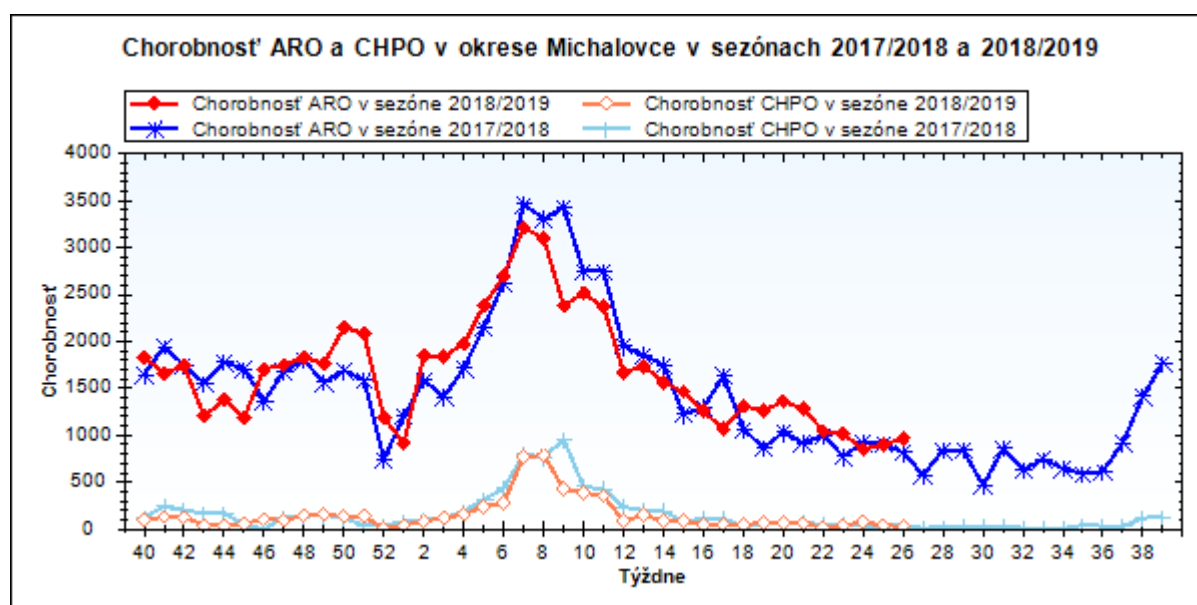
CHRÍPKA A CHRÍPKE PODOBNÉ ARO

J 11– chrípka a jej podobné ochorenia – Spolu hlásených **2377** ARO, z toho **240** CHPO a **44** komplikácií.

MICHALOVCE: Hlásených **1910** ochorení, z toho **93** CHPO, komplikácie – **30** .

Chrípková aktivita – I. stupeň – bez aktivity

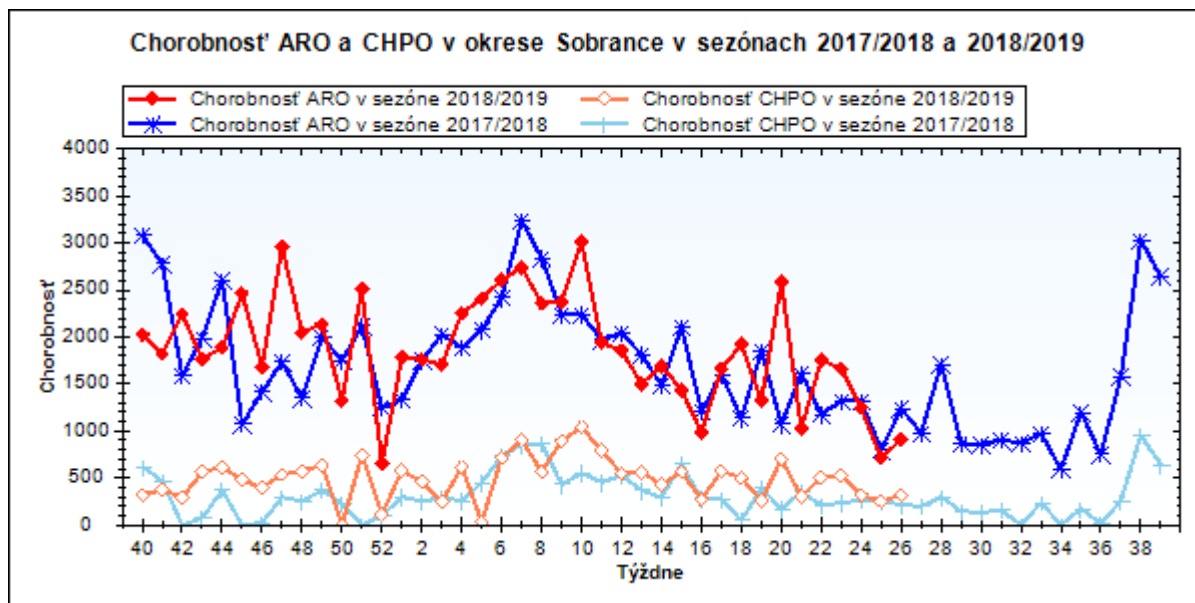
		0-5	6-14	15-19	20-59	60+	Spolu
Michalovce	ARO Abs.	477	444	213	582	194	1910
	Ch.	14433,2	7812,2	6670,5	2058,3	1924,4	3751,4
	CHPO Abs.	40	35	14	3	1	93
	Ch.	1210,3	615,8	438,4	10,6	9,9	182,7



SOBRANCE: Hlásených **467** ochorení, z toho **147** CHPO, komplikácie – **14** .

Chrípková aktivita –I. stupeň – bez aktivity

		0-5	6-14	15-19	20-59	60+	Spolu
10150,7 Sobrance	ARO Abs.	136	150	91	70	20	467
	Ch.	20238,1	14258,6	13914,4	1262,7	933,7	4542,7
	CHPO Abs.	43	55	49	0	0	147
	Ch.	6398,8	5228,1	7492,4	0,0	0,0	1429,9



NOZOKOMIÁLNE NÁKAZY:

- Za mesiac jún spolu hlásených **11** NN.
- NsP Š. Kukuřu Michalovce, a.s. - **11**

Rozdelenie podľa lokalizácie infekcie:

- črevná: 5
- urologická: 3
- kože a slizníc: 1
- rany a popáleniny: 1
- sepsy: 1

A04.7 – enterokolitída zapríčinená Clostridium difficile: 3

Oddelenie	Počet	Vek/Pohlavie	Lab. Výsledok
Interné	1	59/Ž	CDI pozit;; toxín A+B pozit
chirurgické	1	63/M	CDI pozit; toxín A+B pozit
OAAIM	1	77/Ž	CDI pozit; toxín A+B pozit

A08.0 – rotavírusová enteritída: 2

Oddelenie	Počet	Vek/Pohlavie	Lab. Výsledok
Detské	1	0/Ž	rotavírus pozit
novorodenecké	1	0/M	rotavírus pozit

A41.1 – septikémia vyvolaná inými špecifikovanými stafylokokmi:1

- 81 ročná žena, hospitalizovaná na neurologickom oddelení NsP Š. Kukuru Michalovce, a.s. s Dg: I63.5 - mozgový infarkt vyvolaný bližšie neurčenou oklúziou alebo stenózou mozgových artérií
 - 2.6.2019 – H – *Staphylococcus haemolyticus*

I80 – zápal žíl – phlebitis et thrombophlebitis:1

- 71 ročná žena, hospitalizovaná na oddelení vnútorného lekárstva NsP Š. Kukuru Michalovce, a.s. s Dg: C18.0 – slepé črevo - caecum
 - materiál neodobraný

N39.0 – infekcia močovej sústavy bez určenia miesta: 3

- 81 ročná žena, hospitalizovaná na neurologickom oddelení NsP Š. Kukuru Michalovce, a.s. s Dg: I63.5 – mozgový infarkt vyvolaný bližšie neurčenou oklúziou alebo stenózou mozgových artérií
 - 31.5.2019 – moč – *Morganella morgani*
- 82 ročná žena, hospitalizovaná na geriatrickom oddelení NsP Š. Kukuru Michalovce, a.s. s Dg: I50.1 – zlyhanie ľavej komory
 - 5.6. 2019 – moč – *E.coli nešp.*
- 76 ročná žena, hospitalizovaná na oddelení vnútorného lekárstva NsP Š. Kukuru Michalovce, a.s. s Dg: E83.5 – poruchy metabolizmu kalcia
 - 11.6. 2019 – moč – *E.coli nešp.*

T81.4 – Infekcia po výkone nezatriedená inde: 1

- 37 ročná žena, hospitalizovaná na oddelení gynekológie a pôrodnictva NsP Š. Kukuru Michalovce, a.s. s Dg: D25.1 – intramurálny leiomyóm maternice
 - 26.5.2019 – ster z rany – *Staphylococcus aureus*

ÚMRTIA:

- za mesiac **jún 2018** sme nezaznamenali *žiadne úmrtie na infekčné ochorenie.*

INÉ POZORUHODNÉ INFORMÁCIE :

1. Spolu hlásených **194** potvrdených a **10** nepotvrdených ohnísk.
2. **Regionálna veterinárna a potravinová správa Michalovce** za mesiac **jún 2019** eviduje novovzniknuté ohnisko *mor včelieho plodu* v obci Vinné, okres Michalovce. Ohnisko nákazy MVP po uplynutí pozorovacej doby v obci Horovce bolo vyhlásené za zaniknuté.

S pozdravom

MUDr. Janka Stašková, MPH
regionálna hygienička

Na vedomie:

Podľa rozdeľovníka

Rozdeľovník:

- 1) Riaditeľstvo NsP Štefana Kukuru, Michalovce, a.s.
- 2) Riaditeľstvo Psychiatrickej nemocnice Michalovce, n.o.
- 3) Riaditeľstvo Regionálnej nemocnice Sobrance, n.o.
- 4) Riaditeľstvo Polikliniky Veľké Kapušany, ul. Z. Fábryho 22, n.o.
- 5) RÚVZ so sídlom v Banskej Bystrici, Cesta k nemocnici 1
- 6) Regionálna veterinárna a potravinová správa Michalovce, ul. Sama Chalupku 22