



Regionálny úrad verejného zdravotníctva

so sídlom v Michalovciach, S.Chalupku 5, 071 01 Michalovce

Titl.
*Regionálny úrad verejného zdravotníctva
so sídlom v Košiciach
Ipeľská 1
040 01 KOŠICE*

Váš list číslo/zo dňa	Naše číslo	Vybavuje/linka	Michalovce
	2021/02765	Luptáková/621	10.8. 2021

**Vec: Epidemiologická situácia za mesiac júl 2021
v okresoch MICHALOVCE a SOBRANCE – zaslanie**

Epidemiologická situácia za mesiac **JÚL** je charakterizovaná:

- ✓ **výskytom:** potvrdených prípadov na ochorenie COVID-19
- ✓ **výskytom:** črevných ochorení, rubeoly, NN, dermatofytózy
- ✓ **nulovým výskytom:** meningitídy, hepatitídy

ČREVNÉ INFEKČNÉ CHOROBY /A00 – A09/:

A02.0 – salmonelová enteritída: Spolu hlásených 25 ochorení.

MICHALOVCE: Hlásených 19 ochorení a 1 vylúčovanie.

Vekové skupiny: 0 roč. – 1 prípad; 1-4 roč. – 3 prípady; 5-9 roč. – 4 prípady; 10-14 roč. – 4 prípady; 20-24 roč. – 2 prípady; 25-34 roč. – 1 prípad; 35 – 44 roč. – 1 prípad; 55-64 roč. – 1 prípad; 65+ roč. – 3 prípady.

Výskyt podľa obcí: Michalovce – 14 prípadov; Lastomír – 1 prípad; Laškovce - 1 prípad; Lúčky – 1 prípad; Rakovec nad Ondavou – 2 prípady; Veľké Kapušany – 1 prípad.

Výskyt ochorení. sporadický a rodinný – 3x2 prípady

I.rodinný výskyt: Rakovec nad Ondavou – 2 prípady

Hlásené 2 ochorenia, u ktorých bola laboratórne potvrdená salmonella enteritidis:

- 6 ročné dieťa, mimo kolektív
- 33 ročný zamestnaný muž

Pravdepodobný faktor prenosu pri rodinnom výskyte: vajcia domáce

II.rodinný výskyt: Michalovce – 2 prípady

- 0 ročné dieťa /4 mesačné/, u ktorého laboratórne potvrdená salmonela sp.
- 55 ročný zamestnaný muž – vylučovanie, aktívne vyhľadanie v ohnisku, u ktorého laboratórne potvrdená salmonella infantis

Pravdepodobný faktor prenosu pri rodinnom výskyte: nezistený a kontaminované ruky

III. rodinný výskyt: Michalovce – 2 prípady, u ktorých bola laboratórne potvrdená salmonella enteritidis - 8 ročné a 11 ročné dieťa

Pravdepodobný faktor prenosu pri rodinnom výskyte: mäso bravčovina, nedostatky pri príprave jedál

- **pravdepodobný faktor prenosu:** neznámy – 8x; vajcia domáce – 3x; zmiešaná strava 3x; mäso – bravčovina – 2x; hydina – 1x; umelá mliečna výživa+materské mlieko – 1x; kontaminované ruky – 1x.
- **etiolog. agens:** *salmonella enteritidis* – 17x
salmonella infantis – 1x
salm. sp. – 2x

SOBRANCE: Hlásených 5 ochorení.

Vekové skupiny: 1-4 roč. – 1 prípad; 45-54 roč. – 1 prípad; 55-64 roč. – 1 prípad; 65+ roč. – 2 prípady.

Výskyt podľa obcí: Jasenov – 2 prípady; Koromľa – 1 prípad; Porostov – 1 prípad; Ruskovce – 1 prípad.

Rodinný výskyt: Jasenov – 2 prípady.

Hlásené 2 ochorenia, u ktorých bola laboratórne potvrdená salmonella enteritidis::

- 50 ročná zamestnaná žena
- 88 ročná dôchodkyňa

Pravdepodobný faktor prenosu pri rodinnom výskyte: nezistený

- **pravdepodobný faktor prenosu:**
- **etiolog. agens:** *salmonella enteritidis* – 4x
salmonella sp. – 1x

A03 – bacilová červienka /dyzentéria/ - šigelóza:

MICHALOVCE: Hlásené 1 ochorenie u 0 ročného /4 mesačné/ dieťa, žijúce v neštandardných hygienických podmienkach bývania a stravovania, bytom Veľké Kapušany.

Prvé príznaky: od 27.6.2021 - TT-38,5°C, zvracanie, riedke až vodnaté hnačky, nechutenstvo. 28.6.2021 hospitalizované na detskom oddelení NsP n.o. Kráľovský Chlmec.

- **pravdepodobný faktor prenosu:** nezistený
- **etiolog. agens:** shigella flexneri

A04.0 – infekcia enteropatogénnymi Escherichia coli:

MICHALOVCE: Hlásené 1 ochorenie u 0 ročného dieťaťa, bytom Michalovce, žijúceho v neštandardných hygienických podmienkach bývania a stravovania.

- **etiolog. agens:** *EPEC* – pozit; sérotyp: O55

A04.5 – Kampylobakteriálna enteritída: Spolu hlásených 26 ochorení.

MICHALOVCE: Hlásených 22 sporadických ochorení:

Vekové skupiny: 0 roč. – 4 prípady; 1-4 roč. – 5 prípadov; 5-9 roč. – 2 prípady 10 – 14 roč. – 4 prípady; 20-24 roč. – 1 prípad; 25 – 34 roč. – 1 prípad; 35-44 roč. – 1 prípad; 45-54 roč. – 1 prípad; 65+ roč. – 3 prípady.

Rozdelenie podľa obcí: Michalovce – 10 prípadov; Čierne Pole – 1 prípad; Drahňov – 1 prípad; Lastomír – 1 prípad; Oreské – 1 prípad; Palín – 1 prípad; Pavlovce nad Uhom – 1 prípad; Strážske – 2 prípady; Veľké Kapušany – 2 prípady; Vinné – 2 prípady .

- **pravdepodobný faktor prenosu:** neznámy – 17x; zelenina – 1x, ovocie- 1x; kontaminované ruky – 3x
- **etiolog. agens:** *Campylobacter jejuni* – 19x
Campylobacter coli – 3x

SOBRANCE: Hlásené 4 ochorenia.

Vekové skupiny: 0 roč – 1 prípad; 1-4 roč. – 1 prípad; 15-19 roč. – 1 prípad; 20-24 roč. – 1 prípad.

Rozdelenie podľa obcí: Sobrance – 2 prípady; Remetské Hámre – 1 prípad; Choňovce – 1 prípad.

- **pravdepodobný faktor prenosu:** neznámy – 3x; zmiešaná strava – 1x; mäso- bravčovina – 1x
- **etiolog. agens:** *Campylobacter jejuni* – 3x
Campylobacter coli – 1x

A04.7 – Enterokolitída zapríčinená Clostrídium difficile:

MICHALOVCE: Hlásených 5 ochorení ako NN – *vid' NN*

A07.1 – Giardióza/ lambliaza/:

MICHALOVCE: Hlásené 1 ochorenie u 1 ročného dieťaťa, bytom Michalovce, žijúceho v neštandardných hygienických podmienkach bývania a stravovania.

- **Ochorenie potvrdené:** klinicky a mikroskopicky – *Giardia intestinalis*

A08.0 – rotavírusová enteritída : Spolu hlásených 8 ochorení u neočkovaných osôb.

MICHALOVCE: Hlásených 7 ochorení, z toho 1 ochorenie ako NN – *vid' NN*.

Vekové skupiny: 0 roč. – 4 prípady; 1-4 roč. – 1 prípad; 10-14 roč. – 1 prípad; 45-54 roč. – 1 prípad.

Rozdelenie podľa obcí: Michalovce – 3 prípady; Falkušovce – 1 prípad; Veľké Kapušany – 3 prípady.

- **etiolog. agens:** *rotavírus* – pozit – 7x

SOBRANCE: Hlásené 1 ochorenie u 0 ročného dieťaťa, bytom Sobrance, žijúceho v neštandardných hygienických podmienkach bývania a stravovania.

- **etiolog. agens:** *rotavírus* – pozit – 1x

A08.1 – Akútna gastroenteropatia zapríčinená vírusom Norwalk:
MICHALOVCE: Hlásené 1 ochorenie u 7 ročného dieťaťa, bytom Hatalov.

- **Ochorenie potvrdené:** klinicky a laboratórne: *norovírus – pozit*

INÉ SPIROCHÉTOVÉ CHOROBY /A65 – A69/

A69.2 – Lymeská borelióza:

MICHALOVCE: Hlásené 2 ochorenia:

- ❖ 18 ročná nezamestnaná žena, bytom Pavlovce nad Uhom
 - *Vektor prenosu:* neznámy hmyz
 - *Lokalita:* Pavlovce nad Uhom - park
 - *Lokalizácia:* predkolenie – vľavo
 - *Ochorenie potvrdené:* klinicky
- ❖ 1 ročné dieťa, bytom Michalovce
 - *Vektor prenosu:* neznámy hmyz
 - *Lokalita:* Michalovce – pred bytovkou
 - *Lokalizácia:* hlava – zaušný lalok
 - *Ochorenie potvrdené:* klinicky

VÍRUSOVÉ INFEKČIE CHARAKTERIZOVANÉ LÉZIAMI KOŽE A SLIZNICE / B00-B09/

B01.9 – varicella bez komplikácií:

MICHALOVCE: Hlásené 1 ochorenie u 15 ročného študenta, bytom Nacina Ves.

B02.9 – zoster bez komplikácie:

MICHALOVCE: Hlásené 2 ochorenia.

Vekové skupiny: 25-34 roč. – 1 prípad; 55-64 roč. – 1 prípad.

Rozdelenie podľa obcí: Michalovce – 1 prípad; Markovce – 1 prípad.

B06.9 – ružienka bez komplikácií:

MICHALOVCE:

Hlásené 1 ochorenie u 10 ročného riadne očkovaného dieťaťa, bytom Kačanov. Odber biologického materiálu vykonaný v rámci hospitalizácie na Pediatrickom oddelení NsP Š. Kukuřu Michalovce, a.s. (od 18.6.2021 - 25.6.2021) v súvislosti s novozisteným diabetom.

Očkovanie: 2 dávky MMR - druhá dávka bola podaná 21 dní pred objavením sa slabosti (27.5.2021 - Priorix)

Klinické príznaky: 17.6.2021 slabosť, v predchorobí pozorované výraznejšie chudnutie (cca 2 týždne), iné klinické príznaky neboli pozorované

Rodinné kontakty: riadne očkované

Ochorenie potvrdené: Elisa IgM, IgG - pozit /dňa 6.7.2021 hlásený telefonicky ÚVZ SR pozitívny výsledok na rubeolu/

Protiepidemické opatrenia vykonané v plnom rozsahu.

Nakoľko bolo dieťa v predchorobí očkované proti rubeole, bol nariadený odber druhej vzorky krvi na serologické vyšetrenie rubeoly.

MYKÓZY /B35 – B49/

B35.4 – Tinea corporis – telový lišaj:

MICHALOVCE: Hlásené 1 ochorenie u 4 ročného dieťaťa, bytom Strážske.

- *Mechanizmus prenosu:* priamy kontakt / mačka – doporučené veterinárne vyšetrenie.

- **ochorenie potvrdené:** klinicky a kultivačne - microsporium - *Nannizzia gypsea*

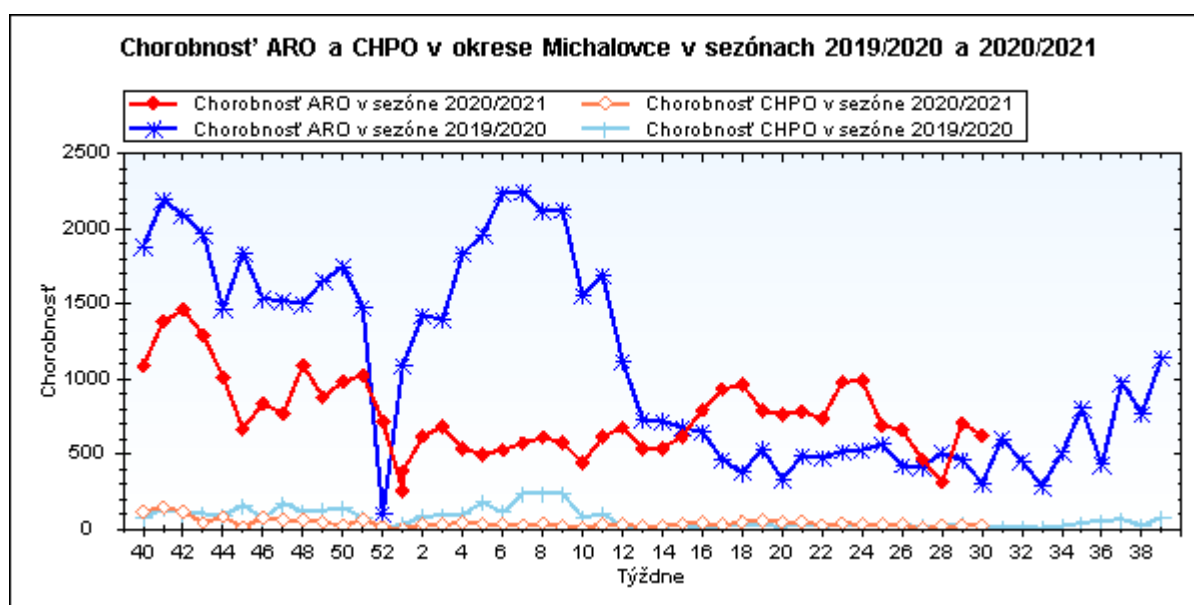
CHRÍPKA A CHRÍPKÉ PODOBNÉ ARO

J 11– chrípka a jej podobné ochorenia – Spolu hlásených **1288** ARO, z toho **142** CHPO a **28** komplikácií.

MICHALOVCE: Hlásených **933** ochorení, z toho **33** CHPO, komplikácie – **15** .

Chrípková aktivita –I. stupeň – bez aktivity

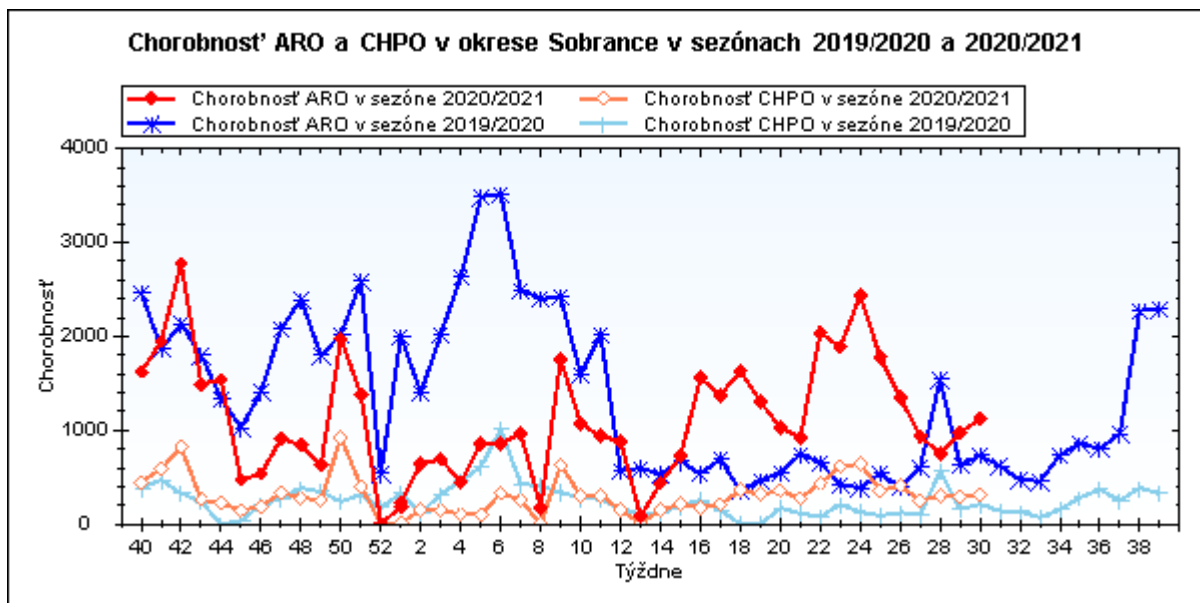
		0-5	6-14	15-19	20-59	60+	Spolu
Michalovce	ARO Abs.	370	222	93	216	32	933
	Ch.	14056,0	4992,4	3778,3	1326,7	517,3	2796,1
	CHPO Abs.	16	8	4	5	0	33
	Ch.	607,8	179,9	162,5	30,7	0,0	98,9



SOBRANCE: Hlásených 355 ochorení, z toho 109 CHPO, komplikácie – 13 .

Chrípková aktivita –I. stupeň – bez aktivity

		0-5	6-14	15-19	20-59	60+	Spolu
Sobrance	ARO Abs.	150	108	50	36	11	355
	Ch.	27372,3	12796,2	10121,5	1072,5	821,5	5079,7
	CHPO Abs.	48	39	22	0	0	109
	Ch.	8759,1	4620,9	4453,4	0,0	0,0	1559,7



U07.1 – COVID -19 potvrdený PCR: Spolu bolo hlásených 24 ochorení.

MICHALOVCE: Za mesiac júl 2021 bolo hlásených 17 prípadov na COVID-19 potvrdených PCR.

Rozdelenie podľa veku:

10-14 roč. – 1 prípad; 20-24 roč. – 1 prípad; 25-34 roč. – 1 prípad; 35-44 roč. – 5 prípadov; 45-54 roč. – 5 prípadov; 55 – 64 roč. – 1 prípad; 65+ roč. – 3 prípady.

Výskyt podľa obcí:

Michalovce – 7 prípadov; Bajany – 1 prípad; Pozdišovce – 1 prípad; Strážske – 2 prípady; Veľké Kapušany – 1 prípad; Vrbnica – 1 prípad; Zalužice – 3 prípady; Zemplínske Kopčany – 1 prípad.

Cestovateľská anamnéza: Spojené kráľovstvo – 4 x

Španielsko – 3x

Česko – 1x

Ochorenia potvrdené: RT PCR - 2019-nCoV – pozit – **17 x**

SOBRANCE: Za mesiac júl 2021 bolo v okrese Sobrance hlásených **7** prípadov na COVID-19 potvrdených PCR.

Rozdelenie podľa veku:

25-34 roč. – 3 prípady; 45–54 roč. – 1 prípad; 55- 64 roč. – 2 prípady; 65 + roč. – 1 prípad.

Rozdelenie podľa obcí:

Bežovce - 2 prípady; Husák – 4 prípady; Vyšné Remety – 1 prípad.

Cestovateľská anamnéza: Spojené kráľovstvo – 1x

Ochorenia potvrdené: RT PCR - 2019-nCoV – pozit – **7x**

U07.11 – COVID-19 potvrdený antigénovým testom: Spolu bolo hlásených **12** ochorení.

MICHALOVCE: Hlásených **7** ochorení potvrdených antigénovým testom.

Rozdelenie podľa veku:

25 -34 roč. – 2 prípady; 35 – 44 roč. – 2 prípady; 45 – 54 roč. – 1 prípad; 55-64 roč. – 1 prípad; 65 + roč. – 1 prípad

Rozdelenie podľa obcí:

Michalovce – 3 prípady; Pozdišovce – 1 prípad; Senné – 1 prípad; Suché – 1 prípad; Zalužice - 1 prípad.

Cestovateľská anamnéza: Spojené kráľovstvo – 1x

Ochorenia potvrdené: COVID -19 potvrdený antigénovým testom – **7 x**

SOBRANCE: Hlásené **5** ochorenia potvrdené antigénovým testom.

Rozdelenie podľa veku:

25-34 roč. – 1 prípad; 45-54 roč. – 1 prípad; 55-64 roč. – 3 prípady.

Rozdelenie podľa obcí:

Bežovce – 1 prípad; Husák – 2 prípady; Úbrež – 1 prípad; Vyšné Remety – 1 prípad.

Ochorenia potvrdené: COVID -19 potvrdený antigénovým testom – **5x**

NOZOKOMIÁLNE NÁKAZY:

- NsP Š. Kukuru Michalovce, a.s :**27**

Rozdelenie podľa lokalizácie infekcie:

- črevné: 6
- DCD: 2
- urologická:13
- kože a sliznice: 5
- rany a popáleniny: 1

NsP Š. Kukuru Michalovce, a.s.**A04.7 - enterokolitída zapríčinená Clostridium difficile: 5**

Oddelenie	Počet	Vek/pohlavie	Výsledok
Neurologia	2	54/M; 73/Ž	CDI – pozit – 2x toxinA+B – 1x
Interné	1	73/M	materiál neodobratý
Pneumológia a ftizeológie	1	79/M	CDI – pozit – 1x
Chirurgia	1	59/Ž	CDI pozit – 1x

A08.0 – Rotavírusová enteritída:1

Oddelenie	Vek/pohlavie	Počet	výsledok
pediatrické	0 / Ž	1	Rotavírus – pozit

I80 – zápal žíl – phlebitis et thrombophlebitis: 5.

- ❖ 46 ročný muž, hospitalizovaný na onkologickom oddelení NsP Š. Kukuru Michalovce, a.s. s Dg: C04.9 – nešp. ústna spodina
 - vzhľadom na Dg. pacienta - Ca baseos oris - podávaná intenzívna infúzna liečba. Následne robená tracheostómia a gastrostómia.
 - materiál neodobratý
- ❖ 81 ročný muž, hospitalizovaný na neurologickom oddelení NsP Š. Kukuru Michalovce, a.s. s Dg: I61.8 – iné intracerebrálne krvácania
 - 29.6.2021 u pacienta pozorovaná flebitída ľahšieho stupňa v kubitálnej jamke na LHK.
 - materiál neodobratý
- ❖ 51 ročná žena, hospitalizovaná na neurologickom oddelení Nsp Š. Kukuru, a.s. s Dg: I63.5 – mozgový infarkt vyvolaný bližšie neurčenou oklúziou alebo stenózou mozgových artérií
 - 11.7.2021 - TT: 39,5° C, triaška, flebitída na PHK.
 - Materiál neodobratý
- ❖ 72 ročná žena, hospitalizovaná na neurologickom oddelení Nsp Š. Kukuru, a.s. s Dg: I63.5 – mozgový infarkt vyvolaný bližšie neurčenou oklúziou alebo stenózou mozgových artérií
 - hospitalizácia komplikovaná vývojom miernej flebitídy v ľavej kubitálnej jamke
 - materiál neodobratý
- ❖ 59 ročná žena, hospitalizovaná na chirurgickom oddelení Nsp Š. Kukuru, a.s. s Dg: K56.5 – črevné adhézie /zrasty/ s obštrukciou /zátvorom/
7.7.2021 bolesť v ľavej kubitálnej jamke, TT, lokálne známky flebitídy
 - materiál neodobratý

J18 – zápal pľúc vyvolaná nešpecifikovaným mikroorganizmom: 2

- ❖ 65 ročný muž, hospitalizovaný na neurologickom oddelení NsP Š. Kukuřu Michalovce, a.s. s Dg: I63.5: mozgový infarkt vyvolaný bližšie neurčenou oklúziou alebo stenózou mozgových artérií
 - stav komplikovaný eleváciou zápalových parametrov (CRP: 12.6.2021 - 7,35, 14.6.2021 - 115,4, 17.6.2021 - 146,5). Na zhotovenom CT -AG pľúc - popísaný nález zápalovej etiológie v l. dx. pľúcnom krídle.
 - materiál neodobraný
- ❖ 61 ročný muž, hospitalizovaný na neurologickom oddelení NsP Š. Kukuřu Michalovce, a.s. s Dg: I63.5: mozgový infarkt vyvolaný bližšie neurčenou oklúziou alebo stenózou mozgových artérií
 - Polymorbidný pacient, chronická nefritída, dialýza, anemický sy, Art. hypertenzia, ATS končatín, st.p.CMP
 - 6.7.2021 RTG - nové infiltratívne zatienenie charakteru bronchopneumónie v pravom dolnom pľ. parenchyme
 - materiál neodobraný

N30- cystitída:1

- ❖ 64 ročný muž, hospitalizovaný na neurologickom oddelení NsP Š. Kukuřu Michalovce, a.s. s Dg: I63.5: mozgový infarkt vyvolaný bližšie neurčenou oklúziou alebo stenózou mozgových artérií
 - počas hospitalizácie opakovane vzostup TT
 - moč – *Enterococcus faecalis*

N39.0 - infekcia močovej sústavy bez určenia miesta:12

Oddelenie	Počet	Vek/ pohlavie	Lab. Výsledok
Interné	3	79/Ž; 87/Ž; 67/M	Klebsiella pneumoniae – 1x Enterococcus faecalis – 1x E.coli – 1x
Onkologické	2	50/M; 71/M	Enterococcus faecalis – 1x Serratia marcescens – 1x
Neurologické	7	81/M; 78/Ž; 55/M; 87/Ž; 85/Ž; 52/M; 69/Ž;	Enterococcus faecalis – 1x Proteus Mirabilis – 1x Staphylococcus aureus – 2x E.coli – 2x Enterococcus cloacae – 1x

T81.4 – infekcia po výkone nezatriedená inde: 1

- ❖ 18 ročná žena, hospitalizovaná na oddelení gynekológie a pôrodnictva NsP Š. Kukuřu Michalovce, a.s. s Dg: O68.0: divertikulová choroba tenkého a hrubého čreva s perforáciou a abscesom
 - ster z rany – *Staphylococcus epidermidis*

Úmrtia:

- za mesiac júl 2021 nevidujeme žiadne úmrtie na infekčné ochorenie.

INÉ POZORUHODNÉ INFORMÁCIE :

1. Spolu hlásených **132** potvrdených ohnísk.
 - Počet vykonaných kontrol zamestnancami odd. epidemiológie e-hranica: **1744**
 - Okres Michalovce: **1466**
 - Okres Sobrance: **278**
2. **Regionálna veterinárna a potravinová správa Michalovce** za mesiac **júl 2021** eviduje pozitívne prípady AMO u ulovených a uhynutých diviakov: PS Trnava pri Laborci, PZ Diviak Porúbka, PZ ŠČOB Beňatina, PZ Biela Hora, PZ Jeleň Koňuš a PZ Javorina Oreské.
3. Na webovej stránke RÚVZ Michalovce /www.ruvzmi.sk/ sú zverejňované všetky usmernenie HH SR v súvislosti s ochorením COVID 19 spôsobeným koronavírusom SARS-CoV-2.

S pozdravom

MUDr. Janka Stašková, MPH
regionálna hygienička

Na vedomie:

Podľa rozdeľovníka

Rozdeľovník:

- 1) Riaditeľstvo NsP Štefana Kukuru, Michalovce, a.s.
- 2) Riaditeľstvo Psychiatrickej nemocnice Michalovce, n.o.
- 3) Riaditeľstvo Regionálnej nemocnice Sobrance, n.o.
- 4) Riaditeľstvo Polikliniky Veľké Kapušany, ul. Z. Fábryho 22, n.o.
- 5) RÚVZ so sídlom v Banskej Bystrici, Cesta k nemocnici 1
- 6) Regionálna veterinárna a potravinová správa Michalovce, ul. Sama Chalupku 22