



Regionálny úrad verejného zdravotníctva

so sídlom v Michalovciach, S.Chalupku 5, PSČ 071 01

Tel.: 056/6880611, 612 FAX: 056/6880636 email: mi.sekretariat@uvzs.sk www.ruvzmi.sk IČO: 17335680

Titl.
Regionálny úrad verejného zdravotníctva
so sídlom v Košiciach
Ipeľská 1

040 01 KOŠICE

Naša značka :
2015/004609

Vybavuje /klapka :
Luptáková /621

V Michalovciach, dňa:
9.9.2015

Vec: Epidemiologická situácia za mesiac august 2015
v okresoch MICHALOVCE a SOBRANCE – zaslanie

Epidemiologická situácia za mesiac **AUGUST** je charakterizovaná:

- ✓ **výskytom: vírusovej hepatitídy typu A a pretrvávajúcim epidemickým výskytom VHA** v obci Vrbnica
- ✓ **ochorenia s pozitívnou izoláciou Klebsiella pneumoniae produkujúcej karbapenemázy**
- ✓ **NN, Lymeskej choroby, tuberkulózy, prenosných pohlavných ochorení, nešp. bakteriálnym zápalom mozgových plien**

ČREVNÉ INFEKČNÉ CHOROBY /A00 – A09/:

A02 - salmonelová enteritída: Spolu hlásených 7 ochorení.

MICHALOVCE: Hlásených 6 ochorení .

Výskyt podľa vekových skupín: 0 roč.- 1 prípad; 1-4 roč.- 4 prípady; 25-34 roč.- 1 prípad.

Rozdelenie podľa obcí: Michalovce – 2 prípady; Hažín - 1 prípad; Pavlovce nad Uhom - 1 prípad, Trhovište- 1 prípad, Veľké Slemence - 1 prípad.

Výskyt ochorení: sporadický

- **pravdepodobný faktor prenosu:** vajcia domáce- -2x
vajcia kupované - obchodná sieť -1x
mäsové výrobky- 1x
materské mlieko + umelá ml. výživa - 2x
- **etiolog. agens-** *salm. enteritidis*- 5x
salm. spp. – 1x

SOBRANCE: Hlásené 1 ochorenie u 13 ročného dieťaťa, bytom Blatná Polianka.

- **pravdepodobný faktor prenosu:** hydina
- **etiolog. agens-** *salm. enteritidis*

A04.0 – Infekcia enteropatogénnymi Escherichia coli:

MICHALOVCE: Hlásené 1 ochorenie u 0-ročného dieťaťa, bytom Michalovce žijúceho v neštandardných hygienických podmienkach bývania a stravovania.

- sérotyp: O 111

A04.5 – kampylobakteriálna enteritída: Spolu hlásených 23 ochorení.

MICHALOVCE: Hlásených 19 ochorení v rôznych vekových skupinách, z toho 1 importované ochorenie.

Vekové skupiny: 0 roč. – 4 prípady; 1-4 roč.- 5 prípadov; 5-9 roč. – 3 prípady; 10 – 14 roč.- 1 prípad; 20 – 24 roč.- 1 prípad; 25- 34 roč.- 4 prípady; 35-44 roč.- 1 prípad.

Výskyt podľa obcí: Michalovce – 11 prípadov; Iňačovce- 1 prípad; Lesné- 1 prípad; Markovce- 1 prípad; Nacina Ves- 1 prípad; Pozdišovce - 1 prípad; Sliepkovce- 1 prípad; Vinné- 1 prípad; Vojany- 1 prípad.

Výskyt ochorení: sporadický
rodinný – 2x2 prípady

Importované ochorenie: Ochorenie hlásené u 3 ročného dieťaťa, bytom Nacina Ves.

Rodina udáva pobyt v Maďarsku od 3.8. do 5.8.2015, prvé príznaky ochorenia 4.8.2015 - hnačky, TT 38°C

Predpokladaný faktor prenosu: ovocie

- *pravdepodobný faktor prenosu*:
hydina – 6x
ovocie – 8x
mäsové výrobky- 1x
umelá mliečna výživa- 1x
neznámy – 2x
zmiešaná strava – 1x
- *etiolog. agens*: *Campylobacter jejuni* - 16 x
Campylobacter coli – 3x

SOBRANCE: Hlásené 4 ochorenia

Veková skupina: 0 roč.- 2 prípady; 55-64 roč.- 1 prípad; 65+ roč.- 1 prípad

Výskyt podľa obcí: Sobrance- 1 prípad; Blatné Remety- 1 prípad, Kolibabovce - 1 prípad; Podhorod' – 1 prípad.

- *pravdepodobný faktor prenosu*: materské mlieko+umelá ml. výživa- 2x
ovocie – 1x
zmiešaná strava- 1x
- *etiolog. agens*: *Campylobacter jejuni* – 2x
Campylobacter coli – 2x

A04.7 – enterokolitída zapríčinená *Clostridium difficile*:

MICHALOVCE: Hlásené 1 ochorenie u 42 ročnej klientky DSS PN Michalovce, n.o. Prvé príznaky ochorenia udáva 14.7.2015 a 17.7.2015 hospitalizovaná na infekčnom oddelení NsP Š. Kuku ru Michalovce, a.s. pre bolesti brucha, riedke stolice, celková slabosť a TT 39 °C.

- *Rizikový faktor:* dlhodobá ATB liečba
- *Ochorenie potvrdené:* klinicky a laboratórne – *Clostridium difficile* toxín A,B pozit

A04.8 – iné špecifikované bakteriálne infekcie: Spolu hlásených 20 ochorení.

MICHALOVCE: Hlásených 15 sporadických ochorení a 1 ochorenie hlásené ako NN (viď NN).

Vekové skupiny: 0 roč. – 4 prípady; 1–4 roč.–1 prípad; 5-9 roč. – 1 prípad; 25 – 34 roč. -2 prípady; 35- 44 roč.- 1 prípad; 45 – 54 roč. – 1 prípad; 65 roč. – 5 prípadov.

Výskyt podľa obcí: Michalovce – 10 prípadov; Laškovce- 1 prípad; Veľké Kapušany- 1 prípad; Vrbnica- 1 prípad; Vysoká nad Uhom – 1 prípad; Závadka – 1 prípad

- **etiol. agens:** Pseudomonas- 4x
Klebsiella – 3x
Proteus- 8x

SOBRANCE: Hlásené 4 sporadické ochorenia.

Vekové skupiny: 0 roč. -1 prípad; 25- 34 roč.- 1 prípad; 35 -44 roč. – 1 prípad; 55 – 64 roč. - 1 prípad.

Výskyt podľa obcí: Sobrance – 3 prípady; Priekopa – 1 prípad.

- **etiol. agens:** Pseudomonas- 1x
Proteus – 3x

A08 – vírusové a iné špecifikované črevné infekcie:

MICHALOVCE: Hlásených 6 ochorení: 0- ročné - 3 prípady; 1-4 roč. -2 prípady a 5-9 roč. – 1 prípad.

Výskyt podľa obcí: Michalovce – 4 prípady; Markovce – 1 prípad a Veľké Kapušany – 1 prípad.

Výskyt ochorení: sporadicky

rodinný – 1x2 prípady

- **ochorenia potvrdené:** klinicky a laboratórne
- **etiol. agens:** rotavírus – 5 x
norovírus -1x

TUBERKULÓZA /A15- A19/

A15.3- tuberkulóza pľúc potvrdená nešpecifikovanými prostriedkami:

MICHALOVCE: Hlásené 1 ochorenie u 38 ročnej zamestnanej ženy, bytom Lastomír.

Priebeh ochorenia: Výrazný úbytok na hmotnosti – 20 kg/rok, v rámci preventívnej prehliadky zistený pravostranný RTG nález, cestou spádovej pľúcnej ambulancie hospitalizovaná od 22.6. – 21.7.2015 na oddelení pneumológie a ftizeológie NsP Š. Kuku ru Michalovce, a.s. za účelom dif. diagnostiky a liečby. Spútum na BK – mikroskopicky negatívne.

Vzhľadom na pretrvávanie RTG nálezu v pravom pľúcnom poli a naďalej nejasnú etiologiu hospitalizovaná v Národnom ústave tuberkulózy, pľúcnych chorôb a hrudníkovej chirurgie

Vyšné Hágy od 21.7. – 14.8.2015, kde PCR vyšetrením potvrdzujú Mycobacterium tuberculosis komplex.

Rodinné a pracovné kontakty vyšetrené na pľúcnej ambulancii s negat. výsledkom.

T.č. pacientka PN počas užívania AT liečby.

- **Ochorenie potvrdené:** klinicky
PCR (*Mycobacterium tuberculosis*)
na základe pozit. RTG nálezu

INÉ BAKTERIÁLNE CHOROBY /A30-A49/

A46: ruža- erysipelas:

MICHALOVCE: Hlásené 2 ochorenia vo vekovej skupine 55-64 roč.- 1 prípad a 65+roč.- 1 prípad

Výskyt podľa obcí: Oreské - 1 prípad; Trnava pri Laborci- 1 prípad

INFEKcie S PREVAŽNE SEXUÁLNYM SPÔSOBOM PRENÁŠANIA /A50-A64/

A53.0 – latentný syfilis nešpecifikovaný ako včasný alebo neskorý:

MICHALOVCE: Hlásené 1 ochorenie u 39 ročnej zamestnanej ženy, bytom Zalužice.

- *Prameň nákazy:* neznámy
- *Miesto nákazy:* neznáme
- *Spôsob zistenia ochorenia:* v rámci skriningového vyšetrenia (pred vydaním slov. občianstva)
- *Ochorenie potvrdené:* serologicky

A53.9 – nešpecifikovaný syfilis:

MICHALOVCE: Hlásené 1 ochorenie u 19 ročného nezamestnaného muža, bytom Michalovce.

- *Prameň nákazy:* neznámy (sex. styk s náhodnými známost'ami, homosexuál)
- *Miesto nákazy:* neznáme
- *Spôsob zistenia ochorenia:* na základe klinických príznakov
- *Ochorenie potvrdené:* klinicky a serologicky

A54.0 – gonokoková infekcia dolných častí močovopohlavnej sústavy bez abscesu uretrálnych alebo predsieňových žliaz:

MICHALOVCE: Hlásené 1 ochorenie u 25 ročnej nezamestnanej ženy, bytom Budkovce.

- *Prameň nákazy:* neznámy
- *Miesto nákazy:* neznáme
- *Spôsob zistenia ochorenia:* v rámci preventívnej prehliadky na gynekologickej ambulancii
- *Ochorenie potvrdené:* kultivačne

A56.0 – chlamýdiové infekcie dolných častí močovopohlavnej sústavy:

MICHALOVCE: Hlásené 1 ochorenie u 24 ročnej zamestnanej ženy, bytom Michalovce.

- *Prameň nákazy:* neznámy
- *Miesto nákazy:* neznáme

- *Spôsob zistenia ochorenia:* v rámci preventívnej prehliadky na gynekologickej ambulancii
- *Ochorenie potvrdené:* serologicky

INÉ SPIROCHÉTOVÉ CHOROBY /A 65 – A69/

A69.2 – Lymeská choroba:

MICHALOVCE: Hlásené 2 ochorenia:

- *61 ročný dôchodca, bytom Suché*
 - *Vektor prenosu* – neznámy hmyz
 - *Lokalizácia* – DK (pravé stehno)
 - *Lokalita* – vlastná záhrada (Suché)
 - *Ochorenie potvrdené* – klinicky a serologicky – IgM – pozit; IgG - pozit
- *64 ročná dôchodkyňa, bytom Michalovce*
 - *Vektor prenosu* – neznámy hmyz
 - *Lokalizácia* – DK (ľavé predkolenie)
 - *Lokalita* – vlastná záhrada (Michalovce)
 - *Ochorenie potvrdené* – klinicky a serologicky – IgM-pozit; IgG - pozit

VÍRUSOVÉ INFEKČIE CHARAKTERIZOVANÉ LÉZIAMI KOŽE A SLIZNICE /B00 – B09/

B01 – varicella: Spolu hlásených 8 ochorení.

MICHALOVCE: Hlásených 6 sporadických ochorení vo vekovej skupine 1-4 ročných, bytom Michalovce.

SOBRANCE: Hlásené 2 sporadické ochorenia vo vekovej skupine 1-4 ročných.

Výskyt podľa obcí: Lekárovice – 1 prípad; Remetské Hámre - 1 prípad.

B02 – herpes zoster :

MICHALOVCE: Hlásených 6 sporadických ochorení.

Veková skupina: 5-9 roč. – 1 prípad; 55- 64 roč. – 2 prípady; 65+roč. - 3 prípady.

Výskyt podľa obcí: Michalovce- 2 prípady; Bánovce nad Ondavou- 1 prípad; Strážske- 1 prípad; Veľké Kapušany – 1 prípad; Vinné- 1 prípad.

VÍRUSOVÁ HEPATITÍDA /B15 – B19/

B15- vírusová hepatitída A:

MICHALOVCE: Hlásených 14 ochorení, z toho 2 ochorenia z obce Ložín, 1 ochorenie z obce Beša a 11 ochorení z obce Vrbnica – pretrvávanie epidemického výskytu.

Obec Ložín – rodinný výskyt:

Hlásené 2 ochorenia ikterickej formy v epidemiologickej súvislosti u 6 a 15 ročných detí mimo kolektív, bytom Ložín.

Ochorenia potvrdené: klinicky
epidemiologicky
serologicky – anti HAV IgM – pozit – 2x

Formou rozhodnutia RH RÚVZ Michalovce bolo vydaných **17** opatrení.

Obec Beša:

Hlásené 1 ochorenie anikterickej formy u 78 ročného dôchodcu, bytom Beša. Ochorenie zistené v rámci skríningového vyšetrenia na internom oddelení NsP Kráľovský Chlmec, kde bol prijatý pre celkovú slabosť (onkologický pacient).

Ochorenie potvrdené: serologicky – anti HAV IgM ; anti HAV IgG - pozit

Formou rozhodnutia RH RÚVZ Michalovce boli vydané **3** opatrenia.

Obec Vrbnica - epidemický výskyt:

V mesiaci august 2015 pokračoval epidemický výskyt VHA v obci Vrbnica. Bolo hlásených 11 nových prípadov (spolu za mesiac júl a august 2015 hlásených 25 prípadov VHA).

- *forma ochorenia-* ikterická - 9x; 2x anikterická
- *vekové skupiny:* 1- 4 roč.- 7 prípadov; 5 – 9 roč.- 3 prípady; 10-14 roč.- 1 prípad
- *kolektívne zariadenia:* t. č. mimo kolektív
- *pravdepodobný mechanizmus prenosu:* priamy kontakt
- *pravdepodobný faktor prenosu:* kontaminované predmety
- *výskyt VHA po očkovaní: 3*
 - *1 prípad :* 1 ročné dieťa – 31.7.2015 podaný HAVRIX 720
Prvé príznaky ochorenia: 17.8.2015 – **17 dní po očkovaní**
 - *2 prípad:* 3 ročné dieťa – 7.8.2015 podaný HAVRIX 720
Prvé príznaky ochorenia: 24.8.2015 – **17 dní po očkovaní**
 - *3 prípad:* 4 ročné dieťa – 27.7.2015 podaný HAVRIX 720
Prvé príznaky ochorenia: 13.8.2015 – **17 dní po očkovaní**

Protiepidemické opatrenia boli vykonávané priebežne v plnom rozsahu pracovníkmi odd. epidemiológie v ohniskách nákaz - dezinfekcia, lekársky dohľad, vyhľadávanie podozrivých z nákazy, vyhľadávanie podozrivých z ochorenia, zdravotná osвета, aktívna imunizácia, informovanie zainteresovaných.

Spolu bolo vydaných v obci Vrbnica **60** opatrení formou rozhodnutia RH RÚVZ Michalovce.

Ochorenia potvrdené: klinicky- 10x
epidemiologicky – 11x
serologicky – anti HAV IgM – pozit – 11x

INÉ VÍRUSOVÉ CHOROBY /B25 – B34/

B27 – infekčná mononukleóza:

MICHALOVCE: Hlásené 1 ochorenie uzlinovej formy u 20 ročnej zamestnanej ženy, bytom Čičarovce.

⇒ **ochorenie potvrdené:** klinicky

HELMINTÓZY /B65 – B83

B77.0 – askarióza s črevnými komplikáciami:

MICHALOVCE: Hlásené 3 ochorenia vo vek. skupine 1-4 ročných detí: Michalovce - 2 prípady a Lesné 1 prípad.

⇒ **ochorenia potvrdené:** *klinicky a mikroskopicky*- *Ascaris lumbricoides* – 3x

B79– trichurióza:

MICHALOVCE: Hlásené 1 ochorenie u 4-ročného dieťaťa, bytom Iňačovce.

⇒ **ochorenia potvrdené:** *klinicky a mikroskopicky* - *Trichuris trichiura*

ZAVŠIVENIE-PEDIKULÓZA, SVRAB- AKARIÓZA A INÉ ZAMORENIE /B85-B89/

B86 – svrab- scabies:

MICHALOVCE: Hlásené 4 ochorenia.

Veková skupina: 1-4 roč.- 1 prípad; 10- 14 roč.-1 prípad; 15 -19 roč. – 1 prípad; 25- 34 roč.- 1 prípad

Výskyt podľa obcí: Michalovce- 2 prípady; Palín- 2 prípady

Výskyt ochorení : sporadicky

rodinný – 1x2 prípady

CHOROBY NERVOVÉHO SYSTÉMU /G00 – G99/

G00.9 – nešpecifikovaný bakteriálny zápal mozgových plien:

MICHALOVCE: Hlásené 1 ochorenie u 0-ročného dieťaťa (6 mesačné), bytom Michalovce, žijúceho v neštandardných hygienických podmienkach bývania a stravovania.

Prvé príznaky ochorenia: 21.8.2015

Priebeh ochorenia: Od 22.8 – 24.8.2015 hospitalizovaný na detskom oddelení NsP Š. Kukuru Michalovce,a.s. pre trvajúce febrility do 40 °C. Vzhľadom na pozitívne meningiálne príznaky zrealizovaná LP so záchyтом purulentnej meningitídy. Dňa 24.8.2015 dieťa preložené na infekčné oddelenie NsP Š.Kukuru Michalovce,a.s.. Pri prijatí čulé, plačlivé, šija oponuje.

Lab. výsledok : 24.8.2015 - likvor kultivačne - POS

Ochorenie potvrdené: klinicky

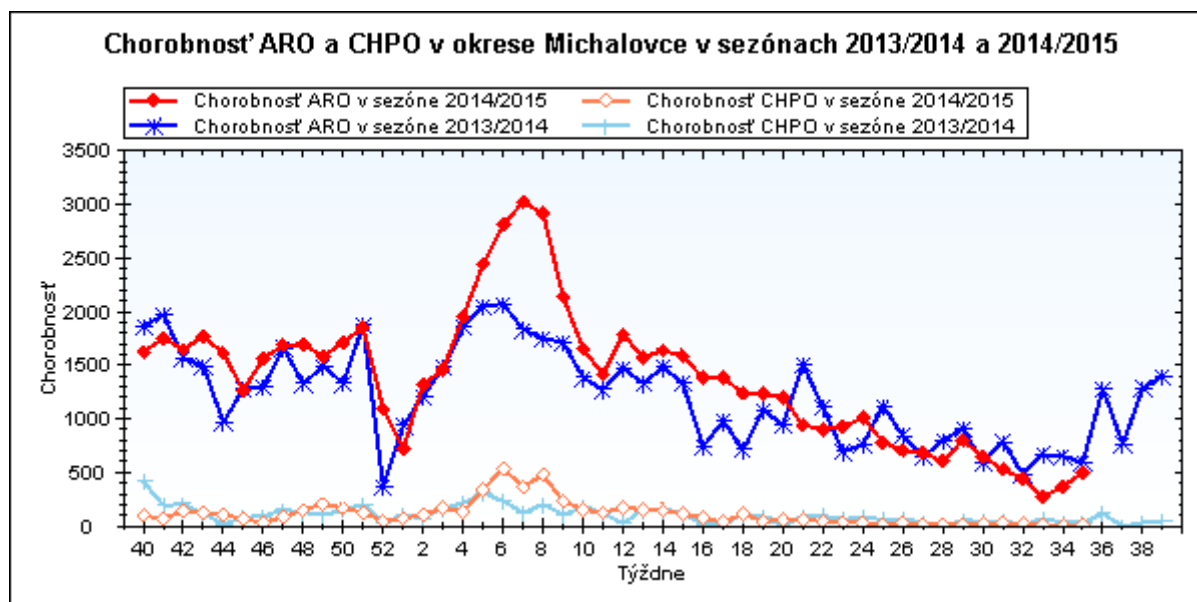
CHRÍPKA A CHRÍPKÉ PODOBNÉ ARO

J 11– chrípka a jej podobné ochorenia – Spolu hlásených 1 127 ARO, z toho 58 CHPO a 21 komplikácií.

Chrípková aktivita –I. stupeň – bez aktivity

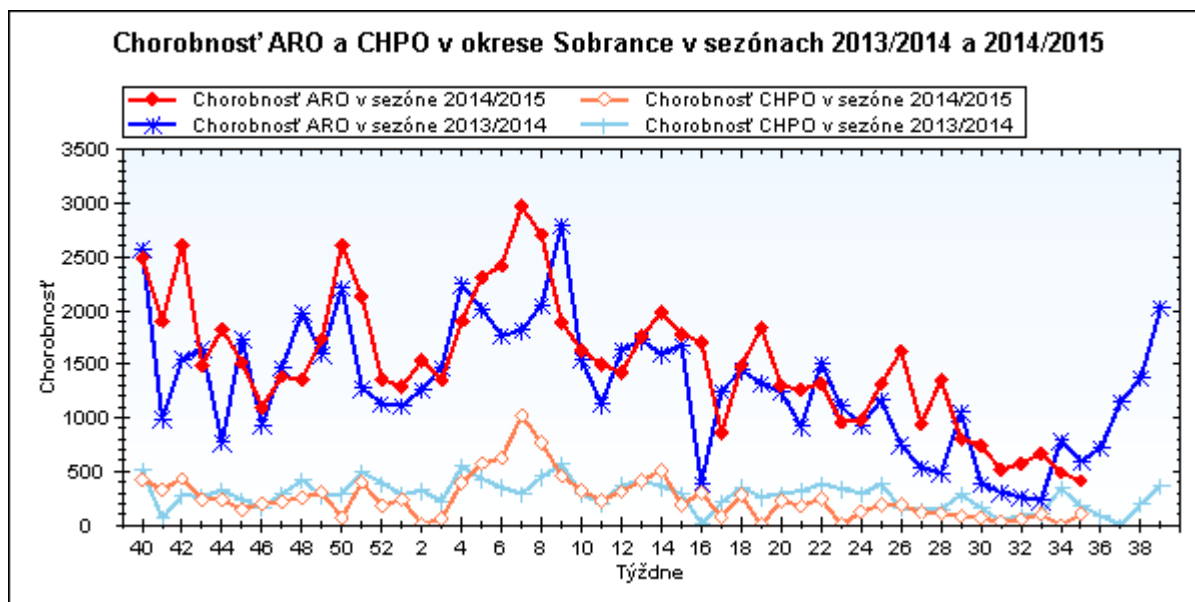
MICHALOVCE: Hlásených 890 ochorení, z toho 28 CHPO, komplikácie – 8.

		0-5	6-14	15-19	20-59	60+	Spolu
Michalovce	ARO Abs.	154	137	48	456	95	890
	Ch.	4393,5	2562,2	1490,7	1328,9	897,5	1585,2
	CHPO Abs.	9	10	2	5	2	28
	Ch.	256,8	187,0	62,1	14,6	18,9	49,9



SOBRANCE: Hlásených 237 ochorení, z toho 30 CHPO, komplikácie – 13.

		0-5	6-14	15-19	20-59	60+	Spolu
Sobrance	ARO Abs.	75	97	47	13	5	237
	Ch.	6624,3	5234,8	3839,9	303,8	326,5	2075,3
	CHPO Abs.	13	14	3	0	0	30
	Ch.	1148,2	755,5	245,1	0,0	0,0	262,7



OSOBY S POTENCIÁLNYM OHROZENÍM ZDRAVIA CHYTLAVÝMI CHOROBAMI / Z20 – Z29/

Z22.3 – nosič inej bližšie určenej bakteriálnej infekcie:

MICHALOVCE: Hlásené 1 importované ochorenie u 45 zamestnaného muža, bytom Michalovce.

Priebeh ochorenia: Pacient prechodne žijúci v Taliansku bol 7.júla nájdený v bezvedomí na zemi. Cestou RZP bol prevezený do nemocnice v Taliansku, kde bola zrealizovaná operácia- kraniotómia. Dňa 31.7.2015 po dohovore pacient prevezený na Slovensko a následne prijatý podľa spádu do NsP Š.Kukuru Michalovce,a.s. na oddelenie OAaIM.

Hospitalizovaný: oddelenie OAaIM od 31.7.2015 do 3.8.2015

JIS chirurgických odborov od 3.8.2015 do 25.8.2015

25.8.2015 pacient prepustený do domácej liečby

Lab. výsledok: 31.7. - 6.8.2015 – ster z kožnej plochy – Klebsiella pneumoniae

CPO – Karbapenemázu produkujúci mikroorganizmus – multirezistentný

Pozitívna izolácia Klebsielly pneumoniae produkujúcej karbapenemázu bola potvrdená aj v NRC pre ATB pri ÚVZ SR Bratislava

Protiepidemické opatrenia boli vykonané dňa 6.8.2015 na oddelení OAaIM a JIS chirurgických odborov NsP Š. Kukuru Michalovce, a.s. v zmysle *Odborného usmernenia MZ SR pre diagnostiku a protiepidemické opatrenia pri výskyte bakteriálnych pôvodcov infekčných ochorení s klinicky a epidemiologicky významnými mechanizmami rezistencie.* V rámci štátneho zdravotného dozoru na hore uvedených oddeleniach boli dňa 6.8.2015 odobraté stery na zistenie sterility používaného inštrumentária a dekontaminácie prostredia v počte 75 vzoriek. Vo vzorkách z vonkajšieho prostredia bola izolovaná :

- Klebsiella pneumoniae (po pomnožení) – posteľná plachta pacienta – JIS chirurgických odborov
- Klebsiella pneumoniae (po pomnožení) – posteľná plachta pacienta – OAaIM odd.
- Klebsiella pneumoniae (po pomnožení) – povrch varnice – OAaIM odd.

Dňa 3.9 2015 boli odobraté opakované stery po prepustení pacienta do domáceho liečenia na JIS chirurgických odborov v počte 25 vzoriek.

Aktívny skrining MRO baktérii u osôb, ktoré boli v kontakte s pacientom bol vykonaný u 68 zdravotníckych pracovníkov a 4 pacientov (stolica resp. hlboký rektálny odber).

NOZOKOMIÁLNE NÁKAZY:

I80 – zápal žil – phlebitis et thrombophlebitis: 1 prípad

- 62 ročný dôchodca hospitalizovaný na infekčnom oddelení NsP Š. Kukurú Michalovce, a.s. pre gastroenteritídu
 - na 6. deň hospitalizácie náhly výstup TT, triaška, zimnica, v mieste zavedenia venózneho kanyly výskyt flebitídy

J15.0 – pneumónia vyvolaná Klebsiella pneumoniae: 1 prípad

- 52 ročný muž hospitalizovaný na oddelení OAaIM NsP Š.Kukurú Michalovce, a.s. pre poranenie krčnej miechy
 - u pacienta po operácii zavedená výživová sonda do žalúdka cez brušnú stenu, na 6. deň hospitalizácie sa zvyšujú zápalové parametre, pacient febrilný, auskultačne potvrdená pneumónia.
 - 28.7.2015 – kanyla – Klebsiella pneumoniae

J15.9 – nešpecifikovaná bakteriálna pneumónia: 2 prípady

- 77 ročný muž hospitalizovaný na oddelení JIS chirurg. odborov NsP Š.Kukurú Michalovce, a.s. pre bližšie neurčenú bolesť brucha
 - v rámci diagnostiky zrealizované RTG pľúc s pozit. nálezom
- 92 ročný muž hospitalizovaný na oddelení JIS chirurg. odborov NsP Š.Kukurú Michalovce, a.s.
 - pacient po operácii TU žalúdka, náhly výstup teploty, dušnosť
 - ochorenie potvrdené na základe pozit. RTG nálezu

L89 – dekubitálny vred - preležanina: 1 prípad

- 63 ročný muž hospitalizovaný na oddelení OAaIM NsP Š.Kukurú Michalovce, a.s.
 - Opakovaná hospitalizácia na oddelení pre respiračnú insuficienciu, defekt v sakrálnej oblasti, pri opakovaných prevážoch zrealizovaný odber vzorky na mikrobiologické vyšetrenie.
 - 6.6.2015 – ster z dekubitu – Staphylococcus epidermidis

N30 – cystitída: 1 prípad

- 71 ročná žena hospitalizovaná na Akútnom psychiatrickom oddelení 2 PN Michalovce, n.o. pre nešpecifikovanú demenciu
 - výstup teploty nejasej etiológie
 - 20.7.2015 – moč – Klebsiella pneumoniae

N30.0 – akútna cystitída: 1 prípad

- 79 ročný muž hospitalizovaný na urologickom oddelení NsP Š.Kukurú Michalovce, a.s. pre hyperpláziu prostaty
 - 30.6.2015 – moč – Pseudomonas aeruginosa

A04.8 – iné špecifikované bakteriálne infekcie: 1 prípad

- 77 ročná žena hospitalizovaná na Akútnom psychiatrickom oddelení 2 PN Michalovce, n.o. pre nešpecifikovanú demenciu
 - opakované riedke stolice, febrility do 39 °C
 - 21.7.2015 – výter z recta– Klebsiella pneumoniae

T81.4 – infekcia po výkone nezatriedená inde: 1 prípad

- 30 ročný muž hospitalizovaný na chirurgickom oddelení NsP Š.Kukuru Michalovce, a.s. pre cholecystitídu
 - pooperačný priebeh komplikovaný infekciou v brušnej dutine
 - 15.7.2015 – rana – Pseudomonas aeruginosa

ÚMRTIA:

- za mesiac august 2015 sme nezaznamenali žiadne úmrtie na prenosné infekčné ochorenie

INÉ POZORUHODNÉ INFORMÁCIE :

1. Spolu hlásených 114 potvrdených a 31 nepotvrdených ohnisk.
2. **Regionálna veterinárna a potravinová správa Michalovce** za august 2015 hlásila negatívnu správu vo výskyte zoonóz v regióne Michalovce.

S pozdravom

MUDr. Janka Stašková, MPH
regionálna hygienička

Na vedomie :

- 1) Riaditeľstvo NsP Štefana Kukuru, Michalovce, a.s.
- 2) Riaditeľstvo Psychiatrickej nemocnice Michalovce, n.o.
- 3) Riaditeľstvo Regionálnej nemocnice Sobrance, n.o.
- 4) Riaditeľstvo Polikliniky Veľké Kapušany, ul. Z. Fábryho 22, n.o.
- 5) RÚVZ so sídlom v Banskej Bystrici, Cesta k nemocnici 1
- 6) Regionálna veterinárna a potravinová správa Michalovce, ul. Sama Chalupku 22