



## Regionálny úrad verejného zdravotníctva

so sídlom v Michalovciach, S.Chalupku 5, 071 01 Michalovce

*Titl.  
Regionálny úrad verejného zdravotníctva  
so sídlom v Košiciach  
Ipeľská 1  
040 01 KOŠICE*

Váš list číslo/zo dňa	Naše číslo	Vybavuje/linka	Michalovce
	2019/03221	Luptáková/621	9.9. 2019

**Vec: Epidemiologická situácia za mesiac august 2019  
v okresoch MICHALOVCE a SOBRANCE – zaslanie**

Epidemiologická situácia za mesiac **AUGUST** je charakterizovaná:

- ✓ **výskytom:** črevných ochorení, NN, tuberkulózy, Lymeskej boreliózy, prenosnej pohlavnej choroby, zápalom mozgových plien vyvolaným Klebsiellou, osýpok
- ✓ **výskytom:** 2 prípadov septikémie vyvolanej Streptokokom pneumónie
- ✓ **importovaným ochorením:** salmonelózy, kampylobakteriálnej enteritídy
- ✓ **nulovým výskytom:** hepatitídy

### ČREVNÉ INFEKČNÉ CHOROBY /A00 – A09/:

**A02 - Salmonelová enteritída:** Spolu hlásených 13 ochorení.

MICHALOVCE: Hlásených 11 ochorení, z toho 2 v epid. súvislosti a 1 importovaná nákaza.

*Vekové skupiny:* 0 roč. – 1 prípad; 5-9 roč. – 4 prípady; 10-14 roč. – 2 prípady; 35-44 roč. – 1 prípad; 55-64 roč. – 2 prípady; 65+ roč. – 1 prípad.

*Výskyt podľa obcí:* Michalovce – 4 prípady; Budince – 1 prípad; Čičarovce - 1 prípad; Oborín - 1 prípad; Strážske - 1 prípad; Trhovište – 1 prípad; Veľké Kapušany – 2 prípady.

*Výskyt ochorení:* sporadický  
rodinný (1x2 prípady)

Rodinný výskyt: Oborín – 2 prípady

Z celkového počtu 6 exponovaných osôb ochoreli 3, u ktorých bola potvrdená salmonelová enteritída - salm. enteritidis . Jedno ochorenie u 9 ročného dieťaťa, mimo kolektív, vykazované v EPIS za mesiac júl 2019.

- 11 ročné dieťa
- 59 ročná zamestnaná žena

V klinickom obraze dominovala hnačka, TT nad 39°C, zvracanie, bolesti brucha - bez hospitalizácie na infekčnom oddelení.

*Pravdepodobný faktor prenosu pri rodinnom výskyte: vajcia domáce*

**Importovaná nákaza:**

Hlásená 1 importovaná nákaza u 10 ročného dieťaťa, bytom Michalovce, ktoré od 8.8.2019 do 16.8.2019 udávalo pobyt v Chorvátsku.

*Prvé príznaky ochorenia: 19.8.2019 – TT do 38 °C, hnačky – bez hospitalizácie na infekčnom oddelení.*

*Pravdepodobný faktor prenosu pri importovanej nákaze: zmrzlina porcovaná*

- **pravdepodobný faktor prenosu:** vajcia-obchodná sieť – 2x; vajcia – domáce – 2x; bravčovina - 1x; hydina – 3x; lahôdkárske výrobky – 1x; zmrzlina porcovaná – 1x; zmiešaná strava – 1x.
- **etiolog. agens:** *salm. enteritidis* – 9x  
*salm. bližšie neurčená* – 2x

**SOBRANCE:** Hlásené 2 ochorenia, z toho 1 ako importovaná nákaza.

*Vekové skupiny:* 1-4 roč. – 1 prípad; 55-64 roč. - 1 prípad.

*Výskyt podľa obcí:* Sobrance – 1 prípad; Jenkovce – 1 prípad

**Importovaná nákaza:**

Hlásená 1 importovaná nákaza u 2 ročného dieťaťa, bytom Sobrance, ktoré udávalo od 15.7. do 19.7.2019 pobyt s rodičmi na Ukrajine.

*Prvé príznaky ochorenia: 22.7.2019 – TT nad 39 °C, hnačka*

*Pravdepodobný faktor prenosu pri importovanej nákaze: voda na kúpanie/ umelé kúpalisko*

- **pravdepodobný faktor prenosu:** lahôdkarské výrobky – 1x; voda na kúpanie/umelé kúpalisko – 1x.
- **etiolog. agens:** *salm. enteritidis* – 2x

**A03 – bacilová červienka (dyzentéria) – šigelóza:** Spolu hlásené 3 ochorenia.

**MICHALOVCE:** Hlásené 1 ochorenie u 35 ročnej nezamestnanej ženy – MD, bytom Kapušianske Kľačany.

- **pravdepodobný faktor prenosu:** ovocie
- **etiolog. agens:** *shigella sonnei*

**SOBRANCE:** Hlásené 2 ochorenia:

- 1 ročné dieťa, bytom Sobrance, žijúce v neštandardných hygienických podmienkach bývania a stravovania
- 52 ročná zamestnaná žena, bytom Ostrov
- **pravdepodobný faktor prenosu:** ovocie – 1x; materské mlieko/umelá výživa - 1x
- **etiolog. agens:** *shigella sonnei* – 1x  
*shigella flexneri* – 1x

**A04.0 – infekcia enteropatogénnymi Escherichia coli:**

MICHALOVCE: Hlásené 1 ochorenie u 0 ročného dieťaťa, bytom Iňačovce, žijúceho v neštandardných hygienických podmienkach bývania a stravovania.

- **etiolog. agens:** *EPEC, sérotyp O127*

**A04.5 – Kamylobakteriálna enteritída:**

MICHALOVCE: Hlásených 29 ochorení v rôznych vekových skupinách, z toho 2 v epid. súvislosti a 1 ako importovaná nákaza.

*Vekové skupiny:* 0 roč. – 5 prípadov; 1-4 roč. – 7 prípadov; 5-9 roč. – 5 prípadov; 10-14 roč. – 2 prípady; 15-19 roč. – 2 prípady; 25 -34 roč. – 2 prípady; 35-44 roč. – 1 prípad; 55-64 roč. – 2 prípady; 65+ roč. – 3 prípady.

*Výskyt podľa obcí:* Michalovce – 7 prípadov; Drahnov – 1 prípad; Klokočov – 1 prípad; Lastomír – 1 prípad; Laškovce – 1 prípad; Ložín – 1 prípad; Lúčky – 1 prípad; Nacina Ves – 1 prípad; Oborín – 1 prípad; Pavlovce nad Uhom – 1 prípad; Petrovce nad Laborcom – 1 prípad; Strážske – 2 prípady; Stretava – 1 prípad; Trhovište – 1 prípad; Veľké Kapušany – 3 prípady; Vinné – 2 prípady; Zalužice – 1 prípad+ Závadka – 1 prípad; Žbince – 1 prípad.

*Výskyt ochorení:* sporadický

rodinný – 1x 2 prípady

**Rodinný výskyt:** Michalovce – 2 prípady

Hlásené 2 ochorenia z celkového počtu 5 exponovaných osôb, u ktorých bol potvrdený *Campylobacter jejuni*:

- 1 ročné dieťa, mimo kolektív
- 5 ročné dieťa, mimo kolektív

*Pravdepodobný faktor prenosu pri rodinnom výskyte:* mäsové výrobky, nedostatky pri príprave jedál

**Importovaná nákaza:**

Hlásená 1 importovaná nákaza u 7 ročného dieťaťa, bytom Stretava, ktorý udával od 15.8. do 16.8. 2019 pobyt v Maďarsku.

*Prvé príznaky ochorenia:* 17.8.2019 – TT do 38 °C, hnačky – bez hospitalizácie na infekčnom oddelení.

*Pravdepodobný faktor prenosu pri importovanej nákaze:* mäsové výrobky

- **pravdepodobný faktor prenosu:** zelenina – 1x; umelá mliečna výživa – 3x; ovocie – 5x; hydina – 9x; mäsové výrobky – 7x; nanuky – 1x; neznámy – 3x
- **etiolog. agens:** *Campylobacter jejuni* - 28x  
*Campylobacter coli* – 1x

**A04.7 – enterokolitída zapríčinená Clostridium difficile:**

MICHALOVCE: Hlásené 2 ochorenia ako NN – *vid' NN*.

**A08.0 – rotavírusová enteritída:**

MICHALOVCE: Hlásených 7 ochorení u neočkovaných osôb, z toho 2 ako NN – *vid' NN*.

*Vekové skupiny:* 0 roč. – 3 prípady; 5-9 roč. – 2 prípady; 35-44 roč. – 1 prípad; 45-54 roč. – 1 prípad.

*Rozdelenie podľa obcí:* Michalovce – 5 prípadov; Lastomír – 1 prípad; Moravany – 1 prípad; Lastomír – 1 prípad.

- **ochorenie potvrdené:** klinicky a laboratórne - *rotavírus pozit* – 7x

#### **A08.2 – adenovírusová enteritída:**

MICHALOVCE: Hlásené 1 ochorenie u 0 ročného dieťaťa, bytom Ložín.

- **ochorenie potvrdené:** klinicky a laboratórne - *adenovírus pozit*

### **TUBERKULÓZA /A15-A19/**

#### **A15.1 – tuberkulóza pľúc potvrdená len kultiváciou:**

SOBRANCE: Hlásené 1 ochorenie:

- 83 ročná žena - dôchodkyňa, bytom Koromľa

Očkovanie: neočkovaná

- ✓ **ochorenie potvrdené:** klinicky + kultivačne  
*Mycobacterium tuberculosis*

### **INÉ BAKTÉRIÁLNE CHOROBY /A30-A49/**

#### **A40.3 – septikémia vyvolaná streptokokom pneumónie:**

MICHALOVCE: Hlásené 2 ochorenia:

- ✓ 0 ročné dieťa, bytom Zemplínske Kopčany.

*Priebeh ochorenia:*

- narodené 30.5.2019, v pôrodnom boxe resuscitované, vyžadujúce oxygenoterapiu pre včasný asfyktický syndróm. Dňa 1.6.2019 dochádza k vzostupu markerov akútneho zápalu CRP (138,5 mg/l), preto pre nešpecifikovanú infekciu vykonaný odber HK a empiricky ordinované ATB.
- **Ochorenie potvrdené:** klinicky a kultivačne  
1.6. – 15.8.2019 – likvor – *Streptococcus pneumoniae, sérotyp 1*

- ✓ 80 ročný muž – dôchodca, bytom Senné

*Priebeh ochorenia:*

- onkologický pacient, ktorý od 5.3.2019 do 18.3.2019 absolvoval EXRT na oblasť primárneho TU pľúc. Od 19.3.2019 výrazné zhoršenie zdravotného stavu, vyšetrený pneumológom, kde stav hodnotia ako postradiačná pneumonitída s doporučením ATB liečby, bronchodilatancií a oxygenoterapie, 2x odobratá HK s negatívnymi výsledkami
- od 9.4.2019 dochádza k zhoršeniu stavu pacienta, výstup TT na 38,7 °C, výstup TK, pacient dyspnoický, kaše, udáva celkovú slabosť, triašku, nariadený odber HK, kde 13.4.2019 laboratórne potvrdený *Streptococcus pneumoniae*
- preložený na odd. TAPCH
- **Ochorenie potvrdené:** klinicky a kultivačne  
9.4. – 15.8.2019 – likvor – *Streptococcus pneumoniae, sérotyp 4*

Ochorenia potvrdené v NRC pre pneumokoky a hemofilové nákazy pri RÚVZ so sídlom v Banskej Bystrici.

**A41.1 – septikémia vyvolaná inými špecifikovanými stafylokokmi:****MICHALOVCE:** Hlásené 2 ochorenia, z toho 1 ako NN – *vid' NN*

- ✓ 59 ročná žena - inv. dôchodkyňa, bytom Oborín, časť Kucany
  - dňa 16.7.2019 hospitalizovaná na Onkologickom oddelení NsP Trebišov, a.s. za účelom symptomatickej liečby pri febrilnej neutropénii. Pacientka sa dostavila na kontrolné vyšetrenie, kde udáva cca 3 dni trvajúce teploty do 38°C, ústup po antipyretikách. V laboratórnom skríningu zistená leukopénia 2. st. a neutropénia 4. st. Dňa 17.7.2019 bola odobratá hemokultúra s pozitívnym laboratórnym výsledkom.
  - 17.7. – 21.7.2019 – HK – *Staphylococcus hominis*

- ✓ 66 ročný muž – NN onkologického odd. NsP Š.Kukuru Michalovce, a.s.

**A41.5 – septikémia vyvolaná inými gramnegatívnymi organizmami:****MICHALOVCE:** Hlásené 2 ochorenia ako NN – *vid' NN***INFEKcie S PREVAŽNE SEXUÁLNYM SPÔSOBOM PRENÁŠANIA /A50-A64/****A54.0 – gonokoková infekcia dolných časti močovopohlavnej sústavy bez abscesu uretrálnych alebo predsieňových žliaz****MICHALOVCE:** Hlásené 1 ochorenie:

- 41 ročná zamestnaná žena, bytom Klokočov
  - Prameň nákazy:* neznámy
  - Spôsob zistenia ochorenia:* na základe klinických príznakov
  - ✓ **ochorenie potvrdené:** klinicky + kultivačne + PCR
  - 19.7.-22.7.2019 – *Neisseria gonorrhoeae*

**INÉ SPIROCHÉTOVÉ CHOROBY /A65 – A69/****A69.2 – Lymeská choroba:** Spolu hlásených 5 ochorení.**MICHALOVCE:** Hlásené 3 ochorenia:

- 34 ročná zamestnaná žena, bytom Michalovce
  - *Vektor prenosu:* neznámy hmyz
  - *Lokalita:* Zemplínska šírava – Prímestská oblasť
  - *Lokalizácia:* ľavá gluteálna oblasť
  - *Ochorenie potvrdené:* klinicky
- 69 ročná nezamestnaná žena -dôchodkyňa, bytom Michalovce
  - *Vektor prenosu:* neznámy hmyz
  - *Lokalita:* záhrada /Hatalov/
  - *Lokalizácia:* chrbát
  - *Ochorenie potvrdené:* klinicky

- 56 ročná zamestnaná žena, bytom Michalovce
  - *Vektor prenosu*: neznámy hmyz
  - *Lokalita*: vlastná záhrada
  - *Lokalizácia*: PDK
  - *Ochorenie potvrdené*: klinicky+ serologicky  
26.7.2019 – sérum – Elisa IgM - pozit - *Borrelia burgdorferi*
  
- 73 ročná dôchodkyňa, bytom Oreské
  - *Vektor prenosu*: kliešť
  - *Lokalita*: vlastná záhrada
  - *Lokalizácia*: ľavý prsník
  - *Ochorenie potvrdené*: klinicky+ serologicky  
26.7.2019 sérum – Elisa IgM – negat; Elisa IgG - pozit

SOBRANCE: Hlásené 2 ochorenia:

- 72 ročná žena - dôchodkyňa, bytom Veľké Revištia, časť Gajdoš
  - *Vektor prenosu*: neznámy hmyz
  - *Lokalita*: vlastná záhrada /Veľké Revištia, časť Gajdoš/
  - *Lokalizácia*: PDK
  - *Ochorenie potvrdené*: klinicky
  
- 52 ročná zamestnaná žena, bytom Lekárovce
  - *Vektor prenosu*: neznámy hmyz
  - *Lokalita*: vlastná záhrada /Lekárovce/
  - *Lokalizácia*: PDK
  - *Ochorenie potvrdené*: klinicky+ serologicky  
16.7.2019 - sérum – Elisa IgM – pozit; - *Borrelia burgdorferi*  
Elisa IgG – hraničná hodnota

**VÍRUSOVÉ INFEKČIE CHARAKTERIZOVANÉ LÉZIAMI KOŽE A SLIZNICE**  
**/B00 – B09/**

**B01 – Varicella:**

MICHALOVCE: Hlásené 3 ochorenia.

*Vekové skupiny*: 1-4 roč. – 2 prípady; 5-9 roč. -1 prípad.

*Výskyt podľa obcí*: Michalovce – 1 prípad; Bracovce – 1 prípad; Falkušovce – 1 prípad.

**B02.9 – herpes zoster:**

MICHALOVCE: Hlásené 1 ochorenie u 55 ročnej zamestnanej ženy, bytom Vysoká nad Uhom.

**B05 – osýpky:** Spolu hlásené 4 ochorenia.

MICHALOVCE: Hlásené 2 ochorenia:

- 0 ročné dieťa ( 4 mesačné), bytom Michalovce
  - predčasne narodené dieťa (6. mesiac tehotenstva), t.č. hospitalizované v Detskej fakultnej nemocnici, KPAIM Košice pre akútnu respiračnú insuficienciu. Dieťa predtým od 23.7.2019 do 30.7.2019 hospitalizované na Pediatrickom oddelení NsP Š.Kukuru Michalovce, a.s. pre hnačky, TT 39°C, kašeľ, obojstrannú bronchopneumóniu. Počas hospitalizácie výsev exantému (29.7.2019), pre nezlepšenie zdravotného stavu a rozvoj ARI po dohovore preložené do DFN Košice.
  - ochorenie komplikované pneumóniou – **Dg: B05.2**
- 0 ročné dieťa (11 mesačné), bytom Petrovce nad Laborcom
  - epid. depistážou zistený kontakt s potvrdeným ochorením na osýpky v obci Nacina Ves (príbuzenský vzťah), importované z Anglicka.

*Očkovanie* : neočkovaný pre vek – 2x

- **ochorenia potvrdené:** klinicky – 2x  
serologicky - *anti morbilli IgM – pozit – 2x*

SOBRANCE: Hlásené 2 ochorenia:

- 0 ročné (5.mesačné) dieťa, bytom Bežovce
- 0 ročné (6.mesačné) dieťa, bytom Sobrance v zariadení Centrum pre deti a rodiny

*Očkovanie* : neočkovaní pre vek – 2x

- **ochorenia potvrdené:** klinicky – 2x  
serologicky - *anti morbilli IgM – pozit – 2x*

❖ Formou rozhodnutia RH RÚVZ Michalovce bolo vydaných **43** opatrení.

## ZÁPALOVÉ CHOROBY CENTRÁLNEHO NERVOVÉHO SYSTÉMU /G00-G09/

**G00.8 – iný bakteriálny zápal mozgových plien:**

MICHALOVCE: Hlásené 1 ochorenie u 76 ročného dôchodcu, bytom Michalovce.

*Priebeh ochorenia:*

- 29.7.2019 hospitalizovaný na neurologickom oddelení NsP Š.Kukuru Michalovce, a.s. s Dg: mozgový infarkt zapríčinený bližšie neurčitým uzáverom alebo zúžením mozgových tepien. V priebehu hospitalizácie stav pacienta kolísavého charakteru s poruchami vedomia a prechodnými stavmi plného vedomia, prítomná kvadrasympmatológia
- postupne dochádza k progresii renálnych a zápalových parametrov, pre nástup febrilného stavu zahájená ATB liečba, pacient komatózny, vzhľadom na pretrvávajúcu poruchu vedomia dňa 2.8.2019 preložený na JIS neurologické oddelenie, po konziliárnom vyšetrení infekčného oddelenia vykonaná LP, šija oponuje v poslednej fáze

*Ochorenie potvrdené:* klinicky a kultivačne

5.8. – 8.8.2019 - *likvor – Klebsiella pneumoniae*

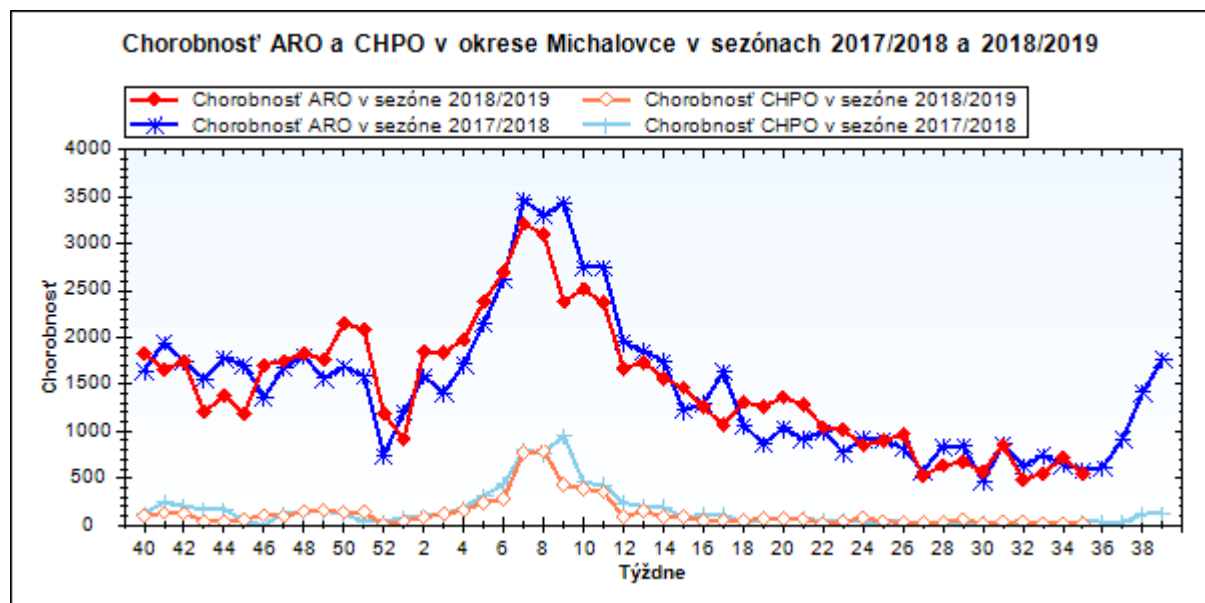
## CHRÍPKA A CHRÍPKÉ PODOBNÉ ARO

**J 11– chrípka a jej podobné ochorenia – Spolu hlásených 1213 ARO, z toho 68 CHPO a 21 komplikácií.**

**MICHALOVCE:** Hlásených 1038 ochorení, z toho 35 CHPO, komplikácie – 17 .

Chrípková aktivita – I. stupeň – bez aktivity

		0-5	6-14	15-19	20-59	60+	Spolu
Michalovce	ARO Abs.	288	230	105	332	83	<b>1038</b>
	Ch.	9440,6	4384,1	3562,3	1406,1	986,0	2354,8
	CHPO Abs.	13	12	8	2	0	<b>35</b>
	Ch.	426,1	228,7	271,4	8,5	0,0	79,4

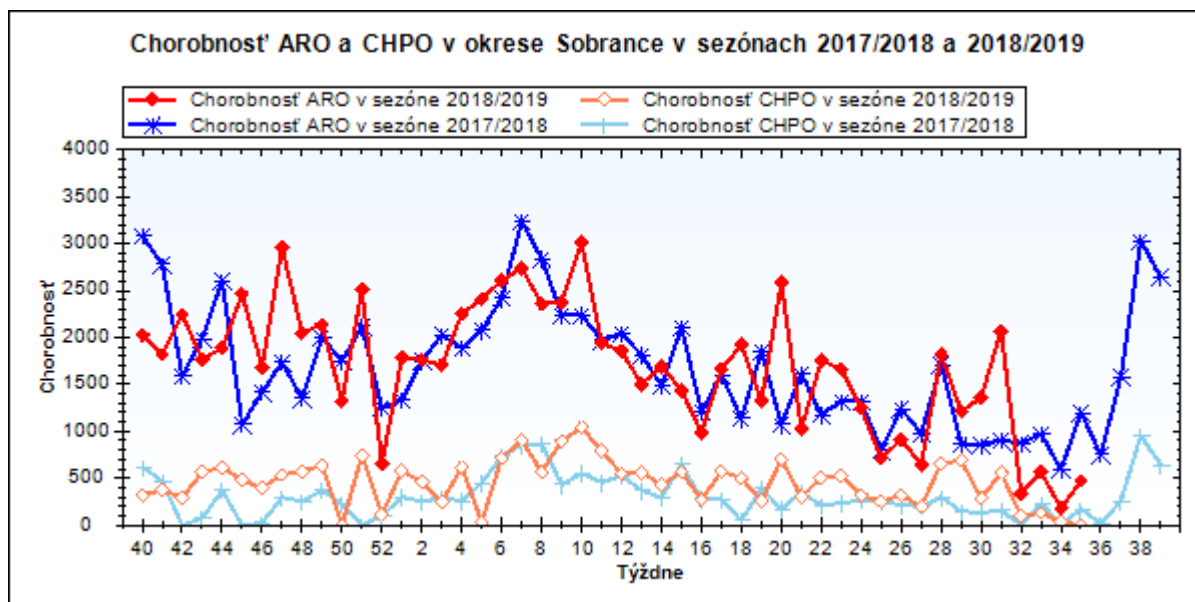




**SOBRANCE:** Hlásených **175** ochorení, z toho **33** CHPO, komplikácie – **4**.

Chrípková aktivita –I. stupeň – bez aktivity

		0-5	6-14	15-19	20-59	60+	Spolu
<b>10150,7</b> <b>Sobrance</b>	<b>ARO</b> <b>Abs.</b>	59	35	11	44	26	<b>175</b>
	<b>Ch.</b>	8779,8	3327,0	1682,0	562,2	859,8	1351,8
	<b>CHPO</b> <b>Abs.</b>	18	12	3	0	0	<b>33</b>
	<b>Ch.</b>	2678,6	1140,7	458,7	0,0	0,0	254,9



### NOZOKOMIÁLNE NÁKAZY:

- Za mesiac august spolu hlásených **26** NN.
- NsP Š. Kukuru Michalovce, a.s. - **26**

### **Rozdelenie podľa lokalizácie infekcie:**

- črevná: **4**
- urologická: **5**
- kože a slizníc: **4**
- rany a popáleniny: **1**
- infekcia chirurgickej rany: **1**
- DCD: **7**
- sepsy: **3**
- iné: **1**

**A04.7 – enterokolitída zapríčinená Clostridium difficile: 2**

Oddelenie	Počet	Vek/Pohlavie	Lab. Výsledok
neurologické	2	76/M 82/Ž-2.rekurencia	CDI pozit;; toxín A+B pozit – 2x

**A08.0 – rotavírusová enteritída: 2**

Oddelenie	Počet	Vek/Pohlavie	Lab. Výsledok
novoreodenecké	2	0/Ž 0/M	rotavírus pozit - 2x

**A41.1 – septikémia vyvolaná inými špecifikovanými stafylokokmi:1**

- 66 ročný muž, hospitalizovaný na onkologickom oddelení NsP Š. Kukuru Michalovce, a.s. s Dg: C15.1 - zhubný nádor hrudníková časť pažeráka
  - 9.8.2019 – HK – *Staphylococcus hominis*

**A41.5 . septikémia vyvolaná inými gramnegatívnymi organizmami:2**

- 76 ročný muž, hospitalizovaný na onkologickom oddelení NsP Š. Kukuru Michalovce, a.s. s Dg: C61 – zhubný nádor predstojnice - prostaty
  - 1.8.2019 – HK – *Enterobacter*
- 76 ročný muž, hospitalizovaný na JIS neurologickom oddelení NsP Š. Kukuru Michalovce, a.s. s Dg: I63.5 – mozgový infarkt vyvolaný bližšie neurčenou oklúziou alebo stenózou mozgových artérií
  - 1.8.2019 – HK – *Klebsiella pneumoniae*

**B37.8 – kandidóza iných miest: 1**

- 85 ročná žena, hospitalizovaná na oddelení OAaIM NsP Š. Kukuru Michalovce, a.s. s Dg: J15.6 – pneumónia vyvolaná inými aerobnými gram-negatívnymi baktériami
- materiál neodobratý

**H60.0 – absces vonkajšieho ucha: 1**

- 85 ročná žena, hospitalizovaná na geriatrickom oddelení NsP Š. Kukuru Michalovce, a.s. s Dg: S12.1 – zlomenina druhého krčného stavca
  - 13.8.2019 – hnis – *Proteus mirabilis*

**I80 – zápal žíl – phlebitis et thrombophlebitis: 1**

- 56 ročný muž, hospitalizovaný na oddelení pneumológie a ftizeológie NsP Š. Kukuru Michalovce, a.s. s Dg: J18.1 – bližšie neurčená laloková pneumónia
  - materiál neodobratý

**J15.0 – pneumónia vyvolaná Klebsiella pneumoniae: 2**

- 85 ročná žena, hospitalizovaná na neurologickom oddelení NsP Š. Kukuru Michalovce, a.s. s Dg: I63.5 – mozgový infarkt vyvolaný bližšie neurčenou oklúziou alebo stenózou mozgových artérií
  - 23.7.2019 – H+N – *Klebsiella pneumoniae*

- 64 ročná žena, hospitalizovaná na onkologickom oddelení NsP Š. Kukuru Michalovce, a.s. s Dg: C32.0 – zhubný nádor hlasivka-glottis
  - 2.8.2019 – spútum – *Klebsiella pneumoniae*

#### **J15.1 – pneumónia vyvolaná Pseudomonas: 1**

- 58 ročný muž, hospitalizovaný na oddelení OAaIM NsP Š. Kukuru Michalovce, a.s. s Dg: J96.0 – akútne respiračné zlyhanie
  - 6.8.2019 – ster z kanyly – *Pseudomonas aeruginosa*

#### **J15.4 – pneumónia vyvolaná inými streptokokmi:1**

- 61 ročný muž, hospitalizovaný na oddelení vnútorného lekárstva NsP Š. Kukuru Michalovce, a.s. s Dg: R55 – synkopa a kolaps
  - 12.7.2019 - bronchoalveolárny výplach – *Streptococcus viridans*

#### **J15.6 – pneumónia vyvolaná inými aerobnými gram-negatívnymi baktériami:1**

- 33 ročná žena, hospitalizovaná na JIS neurologickom oddelení NsP Š. Kukuru Michalovce, a.s. s Dg: G61.0 – Guillainov-Barrého syndróm
  - 21.8.2019 – spútum – *Acinetobacter baumannii*

#### **J18.8 – iná pneumónia, zárodok neurčený: 2**

- 78 ročný muž, hospitalizovaný na geriatrickom oddelení NsP Š. Kukuru Michalovce, a.s. s Dg: K30 - dyspepsia
  - materiál neodobratý
- 72 ročný muž, hospitalizovaný na JIS chirurgickom oddelení NsP Š. Kukuru Michalovce, a.s. s Dg: C18.2– zhubný nádor stúpavá časť – colon ascendens
  - materiál neodobratý

#### **K65 – zápal pobrušnice – peritonis:1**

- 53 ročný muž, hospitalizovaný na JIS chirurgickom oddelení NsP Š. Kukuru Michalovce, a.s. s Dg: C18.7 – zhubný nádor esovitá časť – colon sigmoideum
  - materiál neodobratý

#### **L89 – dekubitálny vred - preležanina: 1**

- 58 ročný muž, hospitalizovaný na oddelení OAaIM NsP Š. Kukuru Michalovce, a.s. s Dg: J96.0 – akútne respiračné zlyhanie
  - 6.8.2019 – ster z dekubitu – *Citrobacter freundii*

#### **N39.0 – infekcia močovej sústavy bez určenia miesta: 5**

Oddelenie	Počet	Vek/Pohlavie	Lab. Výsledok
onkologické	2	64/Ž 75/M	E.coli nešp. – 1x Proteus mirabilis – 1x
interné	2	66/Ž 75/Ž	Enterococcus faecalis – 1x E.coli nešp.- 1x
JIS neurologické	1	77/M	Enterococcus faecalis

**T81.3 - infekcia v mieste operačného výkonu: 1**

- 68 ročný muž, hospitalizovaný na urologickom oddelení NsP Š. Kukuru Michalovce, a.s. s Dg: N43.2 – iná hydrokéla
- 12.7.2019 – ster z rany – *Acinetobacter sp.*

**T81.4 – Infekcia po výkone nezatriedená inde: 1**

- 66 ročný muž, hospitalizovaný na chirurgickom oddelení NsP Š. Kukuru Michalovce, a.s. s Dg: L03.1 – celulitída iných častí končatiny
- 7.7.2019 ster z rany – *Enterobacter cloacae*

**ÚMRTIA:**

- za mesiac **august 2019** sme nezaznamenali žiadne úmrtie na infekčné ochorenie.

**INÉ POZORUHODNÉ INFORMÁCIE :**

1. Spolu hlásených **98** potvrdených a **49** nepotvrdených ohnísk.
2. **Regionálna veterinárna a potravinová správa Michalovce** za mesiac **august 2019** i naďalej eviduje ohnisko nákazy *mor včelieho plodu* v obci Vinné, okres Michalovce.
3. Dňa 19.8.2019 bolo zaslané Nemocnici s poliklinikou Š. Kukuru Michalovce, a.s. upozornenie na dodržiavanie opatrení pri výskyte osýpok u detí hospitalizovaných v inkubačnom čase na pediatrickom oddelení.

S pozdravom

**MUDr. Janka Stašková, MPH**  
**regionálna hygienička**

Na vedomie:  
Podľa rozdeľovníka

Rozdeľovník:

- 1) Riaditeľstvo NsP Štefana Kukuru, Michalovce, a.s.
- 2) Riaditeľstvo Psychiatrickej nemocnice Michalovce, n.o.
- 3) Riaditeľstvo Regionálnej nemocnice Sobrance, n.o.
- 4) Riaditeľstvo Polikliniky Veľké Kapušany, ul. Z. Fábryho 22, n.o.
- 5) RÚVZ so sídlom v Banskej Bystrici, Cesta k nemocnici 1
- 6) Regionálna veterinárna a potravinová správa Michalovce, ul. Sama Chalupku 22