



Regionálny úrad verejného zdravotníctva

so sídlom v Michalovciach, S.Chalupku 5, 071 01 Michalovce

Titl.
Regionálny úrad verejného zdravotníctva
so sídlom v Košiciach
Ipeľská 1
040 01 KOŠICE

Váš list číslo/zo dňa	Naše číslo	Vybavuje/linka	Michalovce
	2020/04533	Luptáková/621	10.9. 2020

**Vec: Epidemiologická situácia za mesiac august 2020
v okresoch MICHALOVCE a SOBRANCE – zaslanie**

Epidemiologická situácia za mesiac **AUGUST** je charakterizovaná:

- ✓ **výskytom:** potvrdených prípadov na ochorenie COVID-19
- ✓ **epidemickým výskytom:** hnačky a gastroenteritídy pravdepodobne infekčného pôvodu u zamestnancov Unomedical s.r.o. Michalovce
- ✓ **výskytom:** črevných ochorení, NN, pertussis, Lymeskej boreliózy, tuberkulózy, Q horúčky, ochoreniam vírusom Hantaan
- ✓ **nulovým výskytom:** meningitídy, hepatitídy, prenosných pohlavných ochorení

ČREVNÉ INFEKČNÉ CHOROBY /A00 – A09/:

A02 - Salmonelová enteritída: Spolu hlásených 16 ochorení.

MICHALOVCE: Hlásených 15 ochorení, z toho 2 prípady v epidemiologickej súvislosti – rodinný výskyt a 1 importovaná nákaza.

Vekové skupiny: 0 roč. – 1 prípad; 1-4 roč. – 5 prípadov; 5-9 roč. – 4 prípady; 10-14 roč. – 1 prípad; 15-19 roč. – 1 prípad; 55- 64 roč. – 3 prípady.

Výskyt podľa obcí: Michalovce – 5 prípadov; Budkovce - 1 prípad; Dúbravka – 1 prípad; Ložín – 1 prípad; Malčice - 1 prípad; Moravany – 1 prípad; Pozdišovce – 1prípady; Stretava - 1 prípad; Veľké Slemence – 2 prípady; Vojany – 1 prípad.

- **Výskyt ochorení:** sporadicky
rodinný /1x2 prípady/

Rodinný výskyt: Michalovce – 2 prípady

Z celkového počtu 4 exponovaných bola laboratórne potvrdená salmonella enteritidis u 2 osôb – súrodencov / 6 ročné; 14 ročné/.

Hospitalizácia: doma

Pravdepodobný faktor prenosu pri rodinnom výskyte: hydina, nedostatočne tepelne upravená

Importovaná nákaza:

Hlásená 1 importovaná nákaza u 58 ročného zamestnaného muža, bytom Veľké Slemence, ktorý udáva pobyt v Maďarsku /Kisvarda/ od 8.8. do 9.8.2020.

Prvé príznaky ochorenia: 9.8.2020 – riedke stolice, TT do 38,8 °C, hospitalizácia doma.

- 11.8.2020 - návšteva lekára prvého kontaktu
- 13.8.2020 - laboratórne potvrdená salmonella enteritidis

Pravdepodobný faktor prenosu pri importovanej nákaže: syry

- **pravdepodobný faktor prenosu:** vajcia-domáce – 5x; vajcia-OS – 1x; mäsové výrobky – 2x; hydina – 3x; syry – 1x; neznámy – 3x
- **etiolog. agens:** *salm. enteritidis* - 14x
salm. sp. – 1x

SOBRANCE: Hlásené 1 ochorenie u 5 ročného dieťaťa, mimo kolektív, bytom Pinkovce.

- **pravdepodobný faktor prenosu:** vajcia domáce – 1x.
- **etiolog. agens:** *salm. enteritidis* - 1x

A04.5 – Kamylobakteriálna enteritída: Spolu hlásených 11 ochorení.

MICHALOVCE: Hlásených 9 ochorení, z toho 2 ochorenia v epid. súvislosti.

Vekové skupiny: 1-4 roč. – 2 prípady; 5-9 roč. - 1 prípad; 15-19 roč. – 1 prípad; 20-24 roč. – 1 prípad; 25-34 roč. – 2 prípady; 35-44 roč. – 1 prípad; 65+ roč. – 1 prípad.

Výskyt podľa obcí: Michalovce – 2 prípady; Oborín - 1 prípad; Pavlovce nad Uhom – 1 prípad; Strážske – 1 prípad; Šamudovce – 2 prípady; Veľké Kapušany – 1 prípad; Závadka – 1 prípad.

Výskyt ochorenia: sporadický
rodinný / 1x2 prípady/

Rodinný výskyt: Šamudovce – 2 prípady

Z celkového počtu 7 exponovaných ochoreli 2 osoby, u ktorých bola laboratórne potvrdená kamylobakteriálna enteritída - *Campylobacter jejuni*:

- 3 ročné dieťa, mimo kolektív
- 26 ročná zamestnaná žena

Ich zdravotný stav si nevyžiadala hospitalizáciu na infekčnom oddelení.

Pravdepodobný faktor prenosu pri rodinnom výskyte: ovocie

- **pravdepodobný faktor prenosu:** hydina – 2x; ovocie – 2x; zelenina – 1x; neznámy – 3x, kontaminované ruky – 1x.1
- **etiolog. agens:** *Campylobacter jejuni* – 8x
Campylobacter coli – 1x

SOBRANCE: Hlásené 2 sporadické ochorenia.

Vekové skupiny: 0 roč. – 1 prípad; 1-4 roč. – 1 prípad.

Výskyt podľa obcí: Sobrance – 2 prípady.

- **pravdepodobný faktor prenosu:** kontaminované ruky – 1x; ovocie- 1x.
- **etiolog. agens:** *Campylobacter jejuni* – 2x

A04.6 – enteritída zapríčinená *Yersinia enterocolitica*:

MICHALOVCE: Hlásené 1 ochorenie u 36 ročného zamestnaného muža, bytom Krásnovce.

V klinickom obraze: hnačky, krče, zimnica, bolesti hlavy.

Hospitalizácia: doma

- **pravdepodobný faktor prenosu:** mäsové výrobky /klobása+tyčinky/ - nedostatočne tepelne upravené
- **etiolog. agens:** *Yersinia enterocolitica*, serovar 3

A04.7 – enterokolitída zapríčinená *Clostridium difficile*: Spolu hlásené 5 ochorenia.

MICHALOVCE: Hlásené 4 ochorenia, z toho 1 ako NN – *vid' NN*

Veková skupina: 55-64 roč. – 1 prípad; 65+ roč. – 3 prípady

Výskyt podľa obcí: Michalovce- 2 prípady; Iňačovce - 1 prípad; Veľké Kapušany – 1 prípad.

Rizikový faktor: dlhodobá ATB liečba

- **etiolog. agens:** CDI– pozit- 4x
toxín A+B – pozit – 4x

SOBRANCE: Hlásené 1 ochorenie u 87 ročnej ženy, bytom Horňa.

Rizikový faktor: dlhodobá ATB liečba

- **etiolog. agens:** CDI– pozit; toxín A+B – pozit

A08.0 – rotavírusová enteritída: Spolu hlásených 7 ochorení.

MICHALOVCE : Hlásených 6 ochorení u neočkovaných osôb.

Vekové skupiny: 0 roč. - 3 prípady; 1-4 roč. 3 prípady

Výskyt podľa obcí: Michalovce – 2 prípady; Dúbravka – 1 prípad; Petrovce nad Laborcom – 2 prípady; Slavkovce – 1 prípad.

- **etiolog. agens:** *rotavírus* – pozit – 6x

SOBRANCE: Hlásené 1 ochorenie u 0 ročného neočkovaného dieťaťa, bytom Sobrance, žijúceho v neštandardných hygienických podmienkach bývania a stravovania.

- **etiolog. agens:** *rotavírus* – pozit -

A08.1 – akútna gastroenteropatia zapríčinená vírusom Norwalk:

MICHALOVCE: Hlásené 1 ochorenie u 0 ročného dieťaťa, bytom Michalovce, žijúceho v neštandardných hygienických podmienkach bývania a stravovania.

- **etiolog. agens:** *norovírus* - pozit

A09 – hnačka a gastroenteritída pravdepodobne infekčného pôvodu:

MICHALOVCE:

Epidemický výskyt:

Michalovce – 14 prípadov

Sobrance – 1 prípad

Dňa 13.8.2020 boli Infekčným oddelením NsP Š.Kukuru Michalovce nahlásené 3 prípady dg A09 u zamestnancov firmy Unomedical Michalovce, s.r.o. Epidemiologickou depistážou bolo zistené, že v čase od 9.8.2020 do 14.8.2020 ochorelo 15 zamestnancov z počtu 950 exponovaných zamestnancov závodu (14 zamestnancov z okresu Michalovce; 1 zamestnanec z okresu Sobrance).

Klinické príznaky: zvracanie, nevoľnosť, slabosť, hnačky, subfebrility/ febrility/ - náhly začiatok; u všetkých príznaky do 24 hodín vymizli.

Osoby s klinickými príznakmi boli za účelom odberu rektálnych výterov na kultivačné vyšetrenie a stolice na virologické vyšetrenie odoslané na Infekčné oddelenie NsP Š.Kukuru Michalovce, a.s. - výsledky k 17.8.2020 - negatívne.

Protiepidemické opatrenia v závode boli vykonané v spolupráci s oddelením hygieny výživy (zo strany zamestnancov hygieny výživy nedostatky zistené neboli).

TUBERKULÓZA /A15-A19/**A15.0 – tuberkulóza pľúc potvrdená mikroskopiou spúta /chriakov/ s kultivačným vyšetrením alebo bez neho:**

MICHALOVCE: Hlásené 1 ochorenie u 66 ročnej ženy – dôchodkyne, bytom Trhovište - recidíva ochorenia

- pacientka prekonala tuberkulózu v minulosti - 12/2017; v EPIS hlásená dňa 23.2.2018 pod Dg: A15.1
- mentálna retardácia, žije v rómskej komunite

Očkovanie: nezistené

- Ochorenie potvrdené: 6.5.2020 – spútum – *Mycobacterium tuberculosis* na základe pozit. RTG nálezu

A15.3 – tuberkulóza pľúc potvrdená nešpecifikovanými prostriedkami:

MICHALOVCE: Hlásené 2 ochorenia:

- 31 ročný inv. dôchodca, bytom Trhovište – recidíva ochorenia
 - pacient prekonala tuberkulózu už v minulosti v roku 2017; hlásený v EPI 23.2.2018 pod Dg: A15.1
 - mentálna retardácia, hluchonemý, rómska komunita

Očkovanie: nezistené

- Ochorenie potvrdené: 5.5.2020 PCR – *Mykobacterium tuberculosis* na základe pozit. RTG nálezu

- 1,5 ročné dieťa, bytom Trhovište, žijúce v neštandardných hygienických podmienkach bývania a stravovania
 - hospitalizované v NÚDTaTaRCH Dolný Smokovec v 3/2019 ako kontakt s TBC - vtedy stav uzatvorený ako latentná TBC/CT negat; QTF negat/ - ponechaný na profylaktickej liečbe
 - 6/2020 hospitalizovaný na DO NsP Michalovce, a.s. ako pravostranný zápal pľúc, výrazný nález na RTG
 - vzhľadom na pozitívnu epid. anamnézu odoslaný do NÚD TaRCH.

Očkovanie: nezistené

- *Ochorenie potvrdené:* 9.8.2020 - BAL – *Mykobacterium tuberculosis* na základe pozit. RTG nálezu

INÉ BAKTERIÁLNE CHOROBY /A30-A49/

A37.0 – divý kašeľ vyvolaný *Bordetella pertussis*:

MICHALOVCE: Hlásené 1 ochorenie u 44 ročnej zamestnanej ženy, bytom Tušice.

Priebeh ochorenia:

- od 25.2.2020 – suchý, dráždivý, záchvatovitý kašeľ, s apnoickou pauzou, cez deň aj v noc
- po nezlepšení zdravotného stavu odoslaná na infekčné oddelenie

Očkovanie: očkovaná riadne – 5.dávok očk. látky AIDITEpera (3.7.1975; 18.9.1975;28.4.1976;14.2.1978;15.4.1981)

Ochorenie potvrdené: klinicky a serologicky

I.vz.: 26.6.2020 – IgA – pozit (19,86 IU/ml)
IgG – pozit (> 200)

II.vz.: 9.7.2020 - IgA – pozit (18,57 IU/ml)
IgG – pozit (> 200)

INÉ SPIROCHÉTOVÉ CHOROBY /A65 – A69/

A69.2 – Lymeská choroba: Spolu hlásené 3 ochorenia.

MICHALOVCE: Hlásené 2 ochorenia:

- ✓ 63 ročná zamestnaná žena, bytom Michalovce
Vektor prenosu: neznámy hmyz
Lokalita: vlastná záhrada / Michalovce/
Lokalizácia: brucho - vľavo
 - **Ochorenie potvrdené:** klinicky
- ✓ 46 ročný zamestnaný muž, bytom Jovsa
Vektor prenosu: kliešť
Lokalita: les Jovsa
Lokalizácia: DK - pod ľavým kolenom
 - **Ochorenie potvrdené:** klinicky

SOBRANCE: Hlásené 1 ochorenie:

✓ 69 ročná dôchodkyňa, bytom Lekárovce

Vektor prenosu: neznámy hmyz

Lokalita: vlastná záhrada /Lekárovce/

Lokalizácia: DK – predkolenie - vľavo

Ochorenie potvrdené: klinicky

RIKETSIOZY /A75 – A79/

A78 – horúčka Q:

SOBRANCE: Hlásené 1 ochorenie u 56 ročného zamestnaného muža, bytom Vyšná Rybnica.

Prvé klin. príznaky: od 16.4.2020 - kašeľ, bolesti kĺbov lakt'ových a bedrových, gastroenteritída, hnačka, nočné potenie.

Epid. depistážoz zistené:

- konzumáciu surového kravského mlieka z domáceho chovu 4/2020

- v susedstve chov oviec

Ochorenie potvrdené: klinicky

serologicky (24.7. – 14.8.2020)

- Coxiella burnetii fáza II IgG - 1:3200; Coxiella burnetii fáza II IgM - 1:400;

- Coxiella burnetii fáza I IgG - 1:200; Coxiella burnetii fáza I IgM - 1:100

Interpretácia podľa laboratórnych výsledkov dňa 14.8.2020 : **prekonaná Q horúčka**

❖ **Ochorenie potvrdené v SAV, biomedicínske centrum, Bratislava.**

VÍRUSOVÉ HEMORAGICKÉ HORÚČKY PRENÁŠANÉ VÍRUSOVÉ HORÚČKY A ČLÁNKONOŠCAMI /A90-A99/

A98.5 – choroba vírusom Hantaan:

MICHALOVCE: Hlásené 2 ochorenia:

➤ 48 ročná zamestnaná žena, bytom Michalovce

Priebeh ochorenia:

- od 20.7. – 23.7.2020 – TT do 39 °C

- 27.7.2020 vyšetrená na infekčnej ambulancii NsP Š. Kukuru Michalovce, a.s.

• *Faktor prenosu*: výlučky zvierat/moč

pitie nápojov z plechoviek /neumyté/

11.7.2020- upratovanie starej šopy

• **Ochorenie potvrdené**: klinicky a serologicky

27.7. – 3.8.2020 – sérum – Elisa IgM – pozit – *hantavírus nešp.*

Elisa IgG – negat

➤ 33 ročný zamestnaný muž, bytom Michalovce

Priebeh ochorenia:

- 28.6. – 6.7 2020 – hospitalizovaný na infekčnom oddelení NsP Š. Kukuru Michalovce pre febrilitu – TT 38,3 °C, bolesti hlavy, kolien, zimnica
- *Faktor prenosu:* výlučky zvierat/moč
pitie nápojov z plechoviek
výskyt hlodavcov na pracovisku
- *Ochorenie potvrdené:* klinicky a serologicky
28.6. – 6.7.2020 – sérum – Elisa IgM – pozit – *hantavírus nešp.*

❖ *Ochorenia potvrdené v NRC pre arbovírusy a hemoragické horúčky, Bratislava.*

VÍRUSOVÉ INFEKČIE CHARAKTERIZOVANÉ LÉZIAMI KOŽE A SLIZNICE /B00 – B09/

B01.9 - ovčie kiahne – varicella: Spolu hlásené 2 ochorenia.

MICHALOVCE: Hlásené 1 ochorenie u 4 ročného dieťaťa predškolského zariadenia, bytom Michalovce.

SOBRANCE: Hlásené 1 ochorenie u 21 ročnej študentky VŠ, bytom Blatné Revišťa.

B02.9 – Herpes zoster:

MICHALOVCE: Hlásené 3 ochorenia:

Vekové skupiny: 35 – 44 roč. 1 prípad; 65+ roč. – 2 prípady

Výskyt podľa obcí: Michalovce – 2 prípady; Pavlovce nad Uhom – 1 prípad.

HELMINTÓZY /B65-B83/

B77 – askarióza:

MICHALOVCE: Hlásené 3 ochorenia:

Vekové skupiny: 1-4 roč. 2 prípady; 5-9 roč. – 1 prípad

Výskyt podľa obcí: Michalovce – 2 prípady; Drahňov – 1 prípad

- **Ochorenia potvrdené:** mikroskopicky – *Ascaris lumbricoides* – 3x

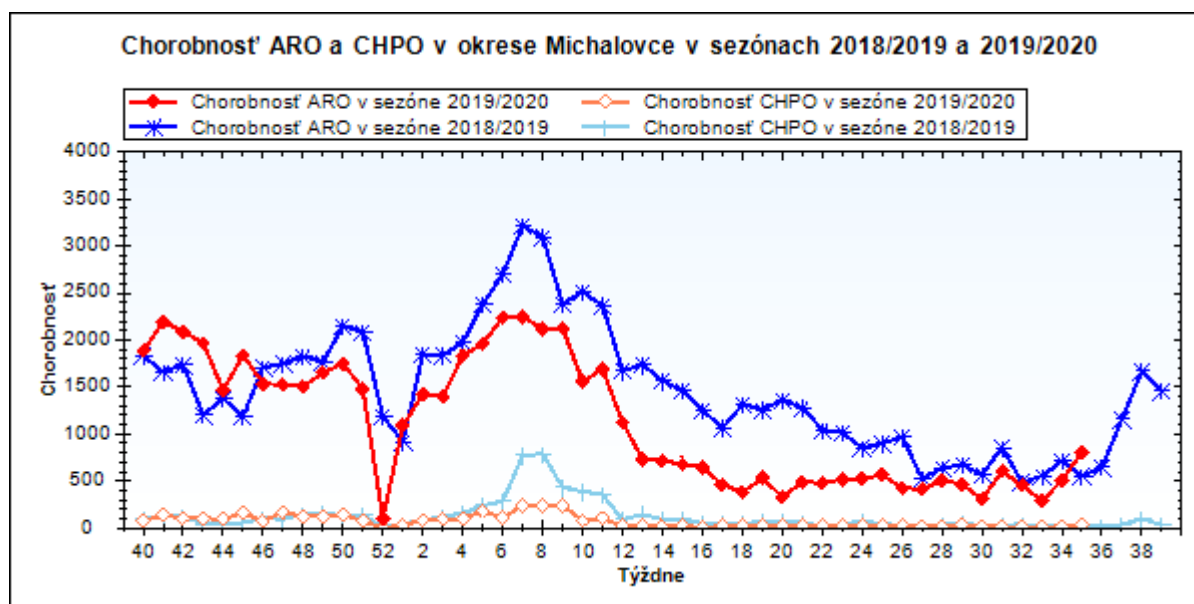
CHRÍPKA A CHRÍPKY PODOBNÉ ARO

J 11– chrípka a jej podobné ochorenia – Spolu hlásených **1091** ARO, z toho **91** CHPO a **21** komplikácií.

MICHALOVCE: Hlásených **847** ochorení, z toho **32** CHPO, komplikácie – **10**.

Chrípková aktivita – I. stupeň – bez aktivity

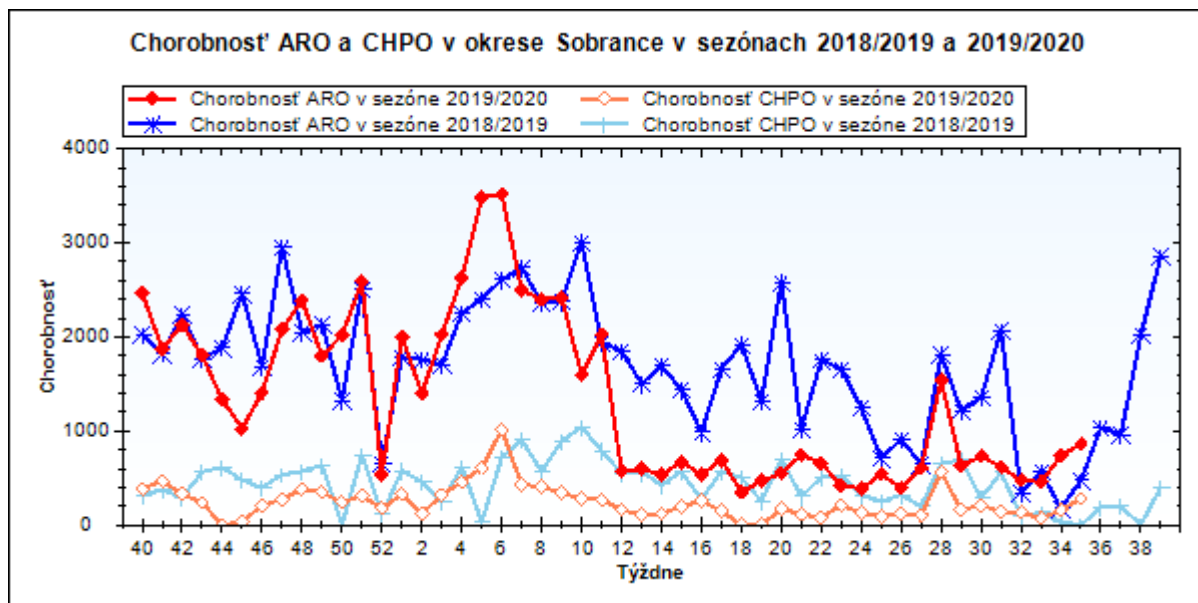
		0-5	6-14	15-19	20-59	60+	Spolu
Michalovce	ARO Abs.	250	207	96	222	72	847
	Ch.	9137,4	4406,5	3712,9	934,9	921,2	1981,0
	CHPO Abs.	13	14	5	0	0	32
	Ch.	475,1	298,0	193,4	0,0	0,0	74,8



SOBRANCE: Hlásených 244 ochorení, z toho 59 CHPO, komplikácie – 11 .

Chrípková aktivita –I. stupeň – bez aktivity

		0-5	6-14	15-19	20-59	60+	Spolu
Sobrance	ARO Abs.	72	80	34	38	20	244
	Ch.	15929,2	11406,8	8044,2	583,4	786,8	2440,9
	CHPO Abs.	21	28	10	0	0	59
	Ch.	4646,0	3992,4	2365,9	0,0	0,0	590,2



U07.1 – potvrdená infekcia COVID -19:

MICHALOVCE: Za mesiac august 2020 bolo hlásených 92 prípadov na COVID-19, z toho v 5 prípadoch sa jednalo o cudzích štátnych príslušníkov (5x Ukrajina).

Rozdelenie podľa veku:

10-14 roč. – 1 prípad; 15-19 roč. – 5 prípadov; 20-24 roč. – 5 prípadov; 25-34 roč. – 13 prípadov; 35-44 roč. – 10 prípadov; 45-54 roč. – 21 prípadov; 55-64 roč. – 18 prípadov; 65+ roč. – 19 prípadov.

Výskyt podľa obcí:

Michalovce – 26 prípadov; Kapušianske Kľačany - 1 prípad; Lastomír - 1 prípad; Moravany - 3 prípady; Oreské – 10 prípadov; Staré - 33 prípadov, Strážske – 5 prípadov; Tušice – 1 prípad; Veľké Kapušany – 5 prípadov; Vinné – 6 prípadov; Zemplínska Široká – 1 prípad.

Cestovateľská anamnéza: Ukrajina – 5x

Spojené štáty americké – 1x

Spojené kráľovstvo – 2x

Česko – 1x

Hospitalizácia: 16 x infekčné oddelenie

1x UPV /OAMIS/

Ochorenia potvrdené: RT PCR - 2019-nCoV – pozit – 92x

- ❖ V obci Staré (okres Michalovce) bol potvrdený zvýšený výskyt ochorení COVID-19 – hlásených 33 pozitívnych prípadov. Na základe zistených skutočností RÚVZ Michalovce odporučil zvolať krízový štáb obce.
- ❖ Dňa 31.8.2020 RÚVZ so sídlom v Michalovciach vydal formou verejnej vyhlášky opatrenia v súvislosti s narastajúcim zvýšeným výskytom ochorení COVID-19 na území okresu Michalovce z dôvodu obmedzenia šírenia ochorenia a vzniku nových ohnísk.
- ❖ Krízový štáb obce Staré následne prijal krízové opatrenia.

- ❖ Formou zápisnice RÚVZ Michalovce bolo za mesiac august 2020 vydaných **395** opatrení.

OSOBY S POTENCIÁLNYM OHROZENÍM ZDRAVIA CHYTLAVÝMI CHOROBAMI /Z20-Z29/

Z22.5 – nosič vírusovej hepatitídy:

MICHALOVCE: Hlásené 1 prípad u 45 ročného muža, bytom Oborín, ktorý od 13.8 do 14.8.2020 bol hospitalizovaný na JIS internom oddelení NsP Trebišov. Nosičstvo zistené v rámci skriningového vyšetrenia pri prijíme na JIS interné oddelenie

Očkovanie: nezistené

Epid. anamnéza: nezistená

- ❖ 13.8.2020 – sérum – HbsAg konf. - Pozit

NOZOKOMIÁLNE NÁKAZY:

- Za mesiac **august 2020** spolu hlásených 10 NN.
- NsP Š. Kukuru Michalovce, a.s. - **10** NN

NsP Š. Kukuru Michalovce, a.s.

Rozdelenie podľa lokalizácie infekcie:

- črevné: 1
- sepsy: 1
- urologické: 3
- DCD: 5

A04.7 – enterocolitída zapríčinená Clostridium difficile:1

- ❖ 71 ročný muž, hospitalizovaný dňa 20.7.2020 na JIS Internom oddelení NsP Š. Kukuru Michalovce, a.s. s Dg: I95.8 – iná hypotenzia
 - 22.7.2020 – CDI– pozit; toxín A+B – pozit

A41.1 – septikémia vyvolaná inými špecifikovanými stafylokokmi: 1

- ❖ 82 ročná žena, hospitalizovaná dňa 5.8.2020 na geriatrickom oddelení NsP Š. Kukuru Michalovce, a.s. s Dg: I63.5 – mozgový infarkt vyvolaný bližšie neurčenou oklúziou alebo stenózou mozgových artérií
 - od 9.8.2020 - febrility, zvýšené zápalové parametre
 - 10.8.2020 – HK - *Staphylococcus epidermidis*

J18 – zápal pľúc vyvolaný nešpecifikovaným mikroorganizmom:3

- ❖ 60 ročná žena, hospitalizovaná dňa 15.7.2020 na JIS neurologickom oddelení NsP Š. Kukuru Michalovce, a.s. s Dg: I61.0 – subkortikálne intracerebrálne krvácanie do hemisféry
 - materiál neodobraný

- ❖ 88 ročná žena, hospitalizovaná dňa 3.7.2020 na JIS neurologickom oddelení NsP Š. Kukuru Michalovce, a.s. s Dg: I63.5 – mozgový infarkt vyvolaný bližšie neurčenou oklúziou mozgových artérií
 - materiál neodobraný
- ❖ 83 ročný muž, hospitalizovaný dňa 13.7.2020 na neurologickom oddelení NsP Š. Kukuru Michalovce, a.s. s Dg: I67.8 – iné bližšie určené cerebrovaskulárne choroby
 - materiál neodobraný

J22 –nešpecifikovaná akútna infekcia dolných dýchacích ciest:1

- ❖ 65 ročná žena, hospitalizovaná dňa 14.7.2020 na oddelení vnútorného lekárstva NsP Š. Kukuru Michalovce, a.s. s Dg. J44.8 – iná špecifikovaná zdĺhavá obštrukčná choroba pľúc
 - materiál neodobraný

N39.0 – infekcia močovej sústavy bez určenia miesta: 4

<i>Oddelenie</i>	<i>Počet</i>	<i>Vek/pohlavie</i>	<i>Lab. Výsledok</i>	<i>Predĺženie hospitalizácie</i>
Odd.vnútorného lekárstva /interné/	3	86/M 74/M 89/Ž	<i>E.coli</i> nešp. – 1x Materiál neodobraný – 2x	-
JIS neurologické	1	60/Ž	<i>Proteus mirabilis</i>	-

ÚMRTIA:

Za mesiac **august 2020** nebolo hlásené žiadne úmrtie na infekčné ochorenie.

INÉ POZORUHODNÉ INFORMÁCIE :

1. Spolu hlásených **176** potvrdených a **19** nepotvrdených ohnísk.
2. **Regionálna veterinárna a potravinová správa Michalovce** za mesiac **august 2020** neeviduje pozitívne prípady AMO u diviakov.

S pozdravom

MUDr. Janka Stašková, MPH
regionálna hygienička

Na vedomie:

Podľa rozdeľovníka

Rozdeľovník:

- 1) Riaditeľstvo NsP Štefana Kukuru, Michalovce, a.s.
- 2) Riaditeľstvo Psychiatrickej nemocnice Michalovce, n.o.
- 3) Riaditeľstvo Regionálnej nemocnice Sobrance, n.o.
- 4) Riaditeľstvo Polikliniky Veľké Kapušany, ul. Z. Fábryho 22, n.o.
- 5) RÚVZ so sídlom v Banskej Bystrici, Cesta k nemocnici 1
- 6) Regionálna veterinárna a potravinová správa Michalovce, ul. Sama Chalupku 22