



Regionálny úrad verejného zdravotníctva

so sídlom v Michalovciach, S.Chalupku 5, PSČ 071 01

Tel.: 056/6880611, 612 FAX: 056/6880636 email: mi.sekretariat@uvzs.sk www.ruvzmi.sk IČO: 17335680

Titl.
Regionálny úrad verejného zdravotníctva
so sídlom v Košiciach
Ipeľská 1

040 01 KOŠICE

Naša značka :
2015/

Vybavuje /klapka :
Luptáková /621

V Michalovciach, dňa:
6.10. 2015

Vec: Epidemiologická situácia za mesiac september 2015
v okresoch MICHALOVCE a SOBRANCE – zaslanie

Epidemiologická situácia za mesiac **SEPTEMBER** je charakterizovaná:

- ✓ **výskytom:** vírusovej hepatitídy typu A a **pretrvávajúcim epidemickým** výskytom VHA v obci Vrbnica
- ✓ **výskytom:** zápalovej polyneuropatie, chronickej vírusovej hepatitídy B, NN
- ✓ **nulovým výskytom:** tuberkulózy, prenosných pohlavných ochorení, meningitídy

ČREVNÉ INFEKČNÉ CHOROBY /A00 – A09/:

A02 - salmonelová enteritída:

MICHALOVCE: Hlásených 17 ochorení, z toho 1 ochorenie hlásené ako NN.

Výskyt podľa vekových skupín: 0 roč. – 1 prípad; 1-4 roč.- 3 prípady; 5-9 roč.- 4 prípady; 10-14 roč.- 2 prípady; 15-19 roč.- 1 prípad; 25-34 roč. – 2 prípady; 35-44 roč.- 1 prípad; 55-64 roč. – 2 prípady; 65+ roč. – 1 prípad.

Rozdelenie podľa obcí: Michalovce – 5 prípadov; Iňačovce - 2 prípady; Kapušianske Kľačany - 1 prípad; Lastomír - 1 prípad, Nacina Ves – 1 prípad; Oborín – 1 prípad; Pavlovce nad Uhm – 1 prípad; Senné – 1 prípad; Veľké Kapušany - 3 prípady; Zemplínska Široká – 1 prípad..

Výskyt ochorení: sporadický
rodinný (1x2 prípady)

Rodinný výskyt: Z celkového počtu 3 osôb ochoreli 2 osoby, bytom Iňačovce, u ktorých bola potvrdená salmonella enteritidis. Ich zdravotný stav si vyžiadal aj hospitalizáciu na infekčnom oddelení NsP Š. Kuku Michalovce, a.s. V klinickom obraze dominovali hnačky, zvracanie a TT do 39°C.

Pravdepodobný faktor prenosu: vajcia domáce - nedostatočne tepelne spracované

- **pravdepodobný faktor prenosu:** vajcia domáce- 3x
 mliečne výrobky 4x
 materské mlieko +umelá mliečna výživa – 1x
 mäsové výrobky – 1x
 hydina -3x
 cukrárenské výrobky – 1x
 zmiešaná strava – 3x
 neznámy (NN) – 1x
- **etiolog. agens-** *salm. enteritidis*- 12x
salm. typhimurium – 2x
salm. zo skup. B – 1x
salm. spp. – 2x

A04.0 – Infekcia enteropatogénnymi *Escherichia coli*:

MICHALOVCE: Hlásené 1 ochorenie u 1 ročného dieťaťa, bytom Malčice, žijúceho v neštandardných hygienických podmienkach bývania a stravovania.

- **sérotyp:** O 126

A04.5 – kamylobakteriálna enteritída:

MICHALOVCE: Hlásených 17 ochorení v rôznych vekových skupinách.

Vekové skupiny: 0 roč. – 3 prípady; 1-4 roč.- 4 prípady; 5-9 roč. – 1 prípad; 20 – 24 roč.- 2 prípady; 25- 34 roč.- 1 prípad; 35-44 roč.- 2 prípady; 45 -54 roč. – 1 prípad; 55-64 roč. – 2 prípady; 65+ roč. – 1 prípad.

Výskyt podľa obcí: Michalovce – 10 prípadov; Drahňov -1 prípad; Lastomír - 1 prípad; Lúčky- 1 prípad; Poruba pod Vihorlatom- 1 prípad; Ruská - 1 prípad; Trnava pri Laborci - 1 prípad; Vysoká nad Uhom - 1 prípad.

Výskyt ochorení: sporadický

- **pravdepodobný faktor prenosu:** hydina –7x
 hydina, morčacie mäso – 1x
 ovocie – 1x
 zelenina-1x
 mäsové výrobky- 1x
 umelá mliečna výživa- 1x
 materské mlieko+umelá mliečna výživa – 1x
 zmiešaná strava – 3x
 vajcia –obchodná sieť – 1x
- **etiolog. agens:** *Campylobacter jejuni* - 17 x

A04.8 – iné špecifikované bakteriálne infekcie: Spolu hlásených 5 ochorení.

MICHALOVCE: Hlásené 4 sporadické ochorenia.

Vekové skupiny: 20 – 24 roč. -1 prípad; 25- 34 roč.- 2 prípady; 65+ roč. – 1 prípad.

Výskyt podľa obcí: Michalovce – 2 prípady; Hatalov 1 prípad; Žbince - 1 prípad.

- **etiolog. agens:** *Citrobacter* -1x
Pseudomonas 1 – 3x
Proteus- 1x

SOBRANCE: Hlásené 1 ochorenie u 6 ročného dieťaťa, bytom Záhor.

- **etiolog. agens:** *Pseudomonas*- 1x

A08 – vírusové a iné špecifikované črevné infekcie: Spolu hlásených 5 ochorení.
MICHALOVCE: Hlásené 4 sporadické ochorenia vo vekovej skupine 0- ročných detí.
Výskyt podľa obcí: Michalovce – 2 prípady; Drahňov – 1 prípad; Laškovce – 1 prípad.

- **ochorenia potvrdené:** klinicky a laboratórne
- **etiolog. agens:** rotavírus – 2 x
norovírus -1x
adenovírus – 1x

SOBRANCE: Hlásené 1 ochorenie u 0-ročného dieťaťa, bytom Blatné Remety.

- **ochorenie potvrdené:** klinicky a laboratórne
- **etiolog. agens:** adenovírus – 1x

INÉ BAKTERIÁLNE CHOROBY /A30-A49/

A46: ruža- erysipelas:

MICHALOVCE: Hlásené 3 ochorenia vo vekovej skupine 35-44 roč.- 1 prípad a 45-54 roč.- 2 prípady.

Výskyt podľa obcí: Michalovce - 1 prípad; Iňačovce- 1 prípad; Vrbnica – 1 prípad.

VÍRUSOVÉ INFEKČIE CHARAKTERIZOVANÉ LÉZIAMI KOŽE A SLIZNICE /B00 – B09/

B01 – varicella:

MICHALOVCE: Hlásené 3 ochorenia.

Veková skupina: 0 – roč.- 1 prípad; 5-9 roč. – 1 prípad; 15 -19 roč. – 1 prípad.

Výskyt podľa obcí: Michalovce – 3 prípady

Výskyt ochorenia: sporadicky
rodinný – 1x2 prípady

B02 – herpes zoster: Spolu hlásených 11 ochorení.

MICHALOVCE: Hlásených 10 sporadických ochorení.

Veková skupina: 20-24 roč. – 1 prípad; 25-34 roč. – 1 prípad; 55-64 roč.- 4 prípady; 65+ roč. – 4 prípady.

Výskyt podľa obcí: Michalovce- 7 prípadov; Markovce - 1 prípad; Nacina Ves- 1 prípad; Voľa- 1 prípad.

SOBRANCE: Hlásené 1 ochorenie vo vekovej skupine 45 -54 roč., bytom Úbrež.

VÍRUSOVÁ HEPATITÍDA /B15 – B19/

B15- vírusová hepatitída A: Spolu hlásených 21 ochorení.

MICHALOVCE: Hlásených 20 ochorení: Michalovce- 8 ochorení; Ložín- 1 ochorenie; Trhovište- 1 ochorenie, Šamudovce- 5 ochorení, Vrbnica- 5 ochorení

Obec Ložín:

Hlásené 1 ochorenie u 11 ročného dieťaťa, mimo kolektív v epidemiologickej súvislosti (2 prípady hlásené za mesiac august 2015).

V rámci LD dňa 11.8.2015 podaná očkovacia látka HAVRIX 720. Prvé príznaky ochorenia 31.8.2015 - **20 dní po očkovaní.**

Ochorenia potvrdené: klinicky
epidemiologicky
serologicky – anti HAV IgM – pozit

Obec Šamudovce:

Hlásených 5 ochorení v epidemiologickej súvislosti – epidémia B15 Vrbnica, z toho v 4 prípadoch išlo o rodinný výskyt.

- 4 ročné dieťa, mimo kolektív – bez klinických príznakov, v rámci LD
- 7 ročný žiak ZŠ- ikterická forma
- 8 ročný žiak ZŠ- ikterická forma
- 10 ročný žiak ZŠ – bez klinických príznakov, v rámci LD
- 16 ročný muž, mimo kolektív – ikterická forma

Ochorenie potvrdené: klinicky
epidemiologicky
serologicky – anti HAV IgM - 5x

Formou rozhodnutia RH RÚVZ Michalovce bolo vydaných **65** opatrení.

Obec Trhovište:

Hlásené 1 ochorenie ikterickej formy u 4 ročného dieťaťa, mimo kolektív.

Ochorenie potvrdené: klinicky
serologicky – anti HAV IgM . pozit

Formou rozhodnutia RÚVZ Michalovce bolo vydaných **13** opatrení.

Obec Vrbnica - epidemický výskyt:

V mesiaci september 2015 pokračoval epidemický výskyt VHA v obci Vrbnica. Bolo hlásených 5 nových prípadov ikterickej formy (spolu za mesiac júl, august, september 2015 hlásených 30 prípadov VHA):

- 1 ročné dieťa mimo kolektív
- 3 ročné dieťa mimo kolektív
- 7 ročné dieťa mimo kolektív
- 48 ročná zamestnaná žena (výrobný závod Yazaki Michalovce)
- 49 ročná zamestnaná žena (opatrovateľka v rodine)

Spolu bolo vydaných v obci Vrbnica **75** opatrení formou rozhodnutia RH RÚVZ Michalovce.

Ochorenia potvrdené: klinicky
epidemiologicky
serologicky – anti HAV IgM – pozit – 5x

Michalovce:

Hlásených 8 ochorení na VHA, z toho 3 ochorenia v epidemiologickej súvislosti – rodinný výskyt:

- 24 ročný zamestnaný muž (kuchár)
- 45 ročná zamestnaná žena (predavačka v predajni potravín) - ochorenie hlásené v epid. súvislosti - epidémia B15 Vrbnica
- 46 ročný invalidný dôchodca ochorenie hlásené v epid. súvislosti - epidémia B15 Vrbnica
- 53 ročný zamestnaný muž (výrobná firma)- ochorenie hlásené v epid. súvislosti - epidémia B15 Vrbnica
- 17 ročný študent SŠ
- 10 ročná žiačka ZŠ
- 37 ročná zamestnaná žena (psychológ)-ochorenie hlásené v epid. súvislosti - epidémia B15 Hanušovce
- 40 ročná zamestnaná žena (čaišnička)

Ochorenia potvrdené: klinicky

epidemiologicky

serologicky – anti HAV IgM – pozit - 8x

Formou rozhodnutia RÚVZ Michalovce bolo vydaných **123** opatrení.

Protiepidemické opatrenia boli vykonávané priebežne v plnom rozsahu pracovníkmi odd. epidemiológie v ohniskách nákaz (rodina, ZŠ, zamestnanie) - dezinfekcia, lekársky dohľad, zvýšený zdravotný dozor, vyhľadávanie podozrivých z nákazy, vyhľadávanie podozrivých z ochorenia, zdravotná osveta, aktívna imunizácia, informovanie zainteresovaných.

SOBRANCE: Hlásené 1 ochorenie u 49 ročného zamestnaného muža, bytom Hlivišťa - ochorenie hlásené v epid. súvislosti - epidémia B15 Vrbnica

Ochorenia potvrdené: klinicky

epidemiologicky

serologicky – anti HAV IgM – pozit

Formou rozhodnutia RÚVZ Michalovce bolo vydaných **9** opatrení.

B18.1 – chronická vírusová hepatitída B bez agensu delta:

MICHALOVCE: Hlásené 1 ochorenie u 36 ročnej nezamestnanej ženy, bytom Markovce.

Epid. anamnéza: r. 2005 – pôrod sekciou

r.2012- pôrod sekciou – podaná transfúzia krvi

Ochorenie potvrdené: serologicky - HBV DNA pozit – 10 955 kópií

Ochorenie zistené: cestou gastroenterologickej ambulancie NZZ Michalovce odoslaná na infekčné oddelenie NsP Š. Kuku Michalovce, a.s., kde bola zistená pozitivita HbsAg.

HELMINTÓZY /B65 – B83

B77.0 – askarióza s črevnými komplikáciami:

MICHALOVCE: Hlásených 5 ochorení vo vek. skupine 1-4 roč. – 3 prípady; 5-9 roč. – 1 prípad; 10-14 roč.- 1 prípad.

⇒ **ochorenia potvrdené:** *klinicky a mikroskopicky*- *Ascaris lumbricoides* – 5x

ZAVŠIVENIE-PEDIKULÓZA, SVRAB- AKARIÓZA A INÉ ZAMORENIE /B85-B89/

B85.0 – Pedikulóza zavinená *Pediculus humanus capitis*:

MICHALOVCE: Hlásené 1 ochorenie u 10 ročnej žiačky SZŠ , bytom Michalovce, žijúcej v neštandardných hygienických podmienkach bývania a stravovania.

B86 – svrab- scabies: Spolu hlásených 13 ochorení.

MICHALOVCE: Hlásených 12 ochorení.

Veková skupina: 5-9 roč.- 1 prípad; 10- 14 roč.-1 prípad; 15 -19 roč. – 1 prípad; 25- 34 roč.- 1 prípad

Výskyt podľa obcí: Michalovce- 5 prípadov; Krásnovce - 1 prípad; Palín – 1 prípad; Strážske – 5 prípadov.

Výskyt ochorení : sporadicky

rodinný – (1x2 prípady; 1x3 prípady; 1x4 prípady)

SOBRANCE: Hlásené 1 ochorenie u 1 ročného dieťaťa, bytom Bežovce.

POLYNEUROPATIE A INÉ PORUCHY PERIFÉRNEHO NERVOVÉHO SYSTÉMU /G60 – G64/

G61.0 – Guillainov - Barrého syndróm:

SOBRANCE: Hlásené 1 ochorenie u 20 ročného nezamestnaného muža, bytom Krčava.

Prvé príznaky ochorenia: 26.8.2015

Priebeh ochorenia:

- od 29.8.2015 do 31.8.2015 hospitalizovaný na infekčnom oddelení NsP Š.Kukuru Michalovce, a.s. pre bolesti hlavy, zvracanie, suponovanú neuroinfekciu, šija oponuje na ++, Brudzinský ++, Lasserq. 80 st.

- 1.9.2015 hospitalizovaný na neurologickom oddelení NsP Š.Kukuru Michalovce, a.s. pre opakované bolesti hlavy, slabosť v nohách, tŕpnutie dlaní, parestéziu PHK, chôdza s oporou. Klinický stav pacienta na druhý deň progreduje, dochádza k vývoju perifernej lézie n VII l. sin, aredflexii RSO na DK, LP záchyt proteino-cytologickej disociácie s výstupom celkových bielkovín na 2,5 g/l. Suponovaný vývoj Guillain Barré syndróm. Na EMG naznačené bloky vedenia n. medianus l. sin, n. peroneus l.dx , nevýbavný H reflex n. tibialis bilat.

- dňa 3.9.2015 za účelom liečby pacient po dohovore preložený na neurologickú kliniku, trieda SNP Košice.

Ochorenie hlásené na epid. oddelenie RÚVZ Michalovce dňa 4.9.2015 epidemiológom RÚVZ Košice.

Očkovanie proti poliomyelitíde: úplné (4 dávky OPV, 1x preočkovanie DULTAVAX).
Cestovateľská anamnéza ako aj kontakt s osobou zo zahraničia - neudáva

Lab. výsledok : odobratá stolica na virologické vyšetrenie - t.č.výsledky nie sú k dispozícii
Ochorenie potvrdené: klinicky

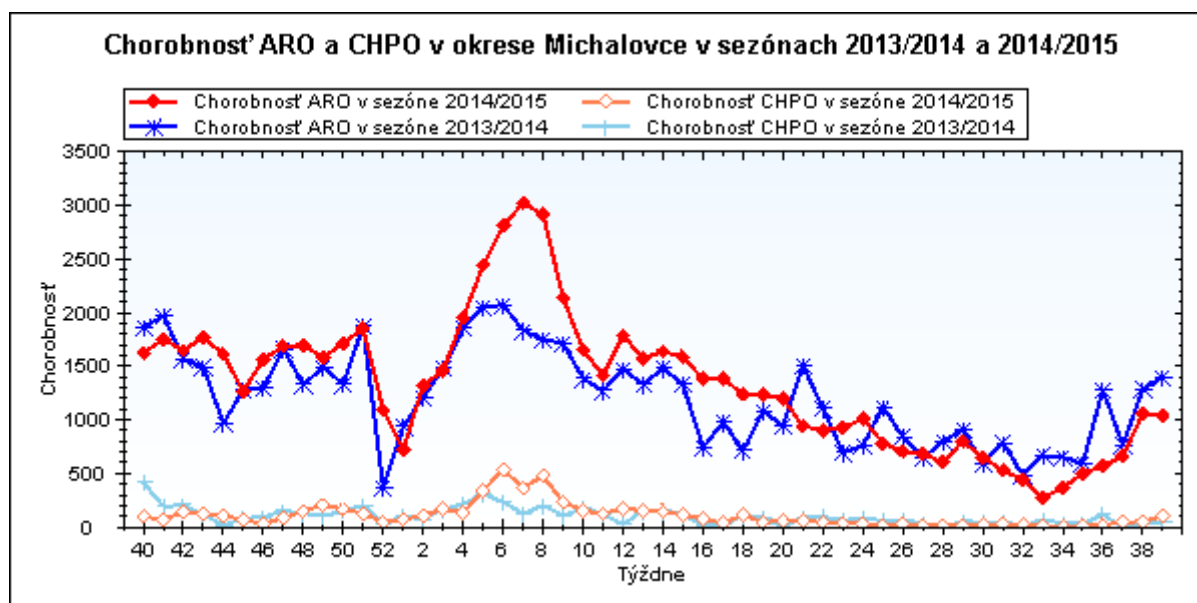
CHRÍPKA A CHRÍPKÉ PODOBNÉ ARO

J 11– chrípka a jej podobné ochorenia – Spolu hlásených 2 596 ARO, z toho 237 CHPO a 52 komplikácií.

Chrípková aktivita –I. stupeň – bez aktivity

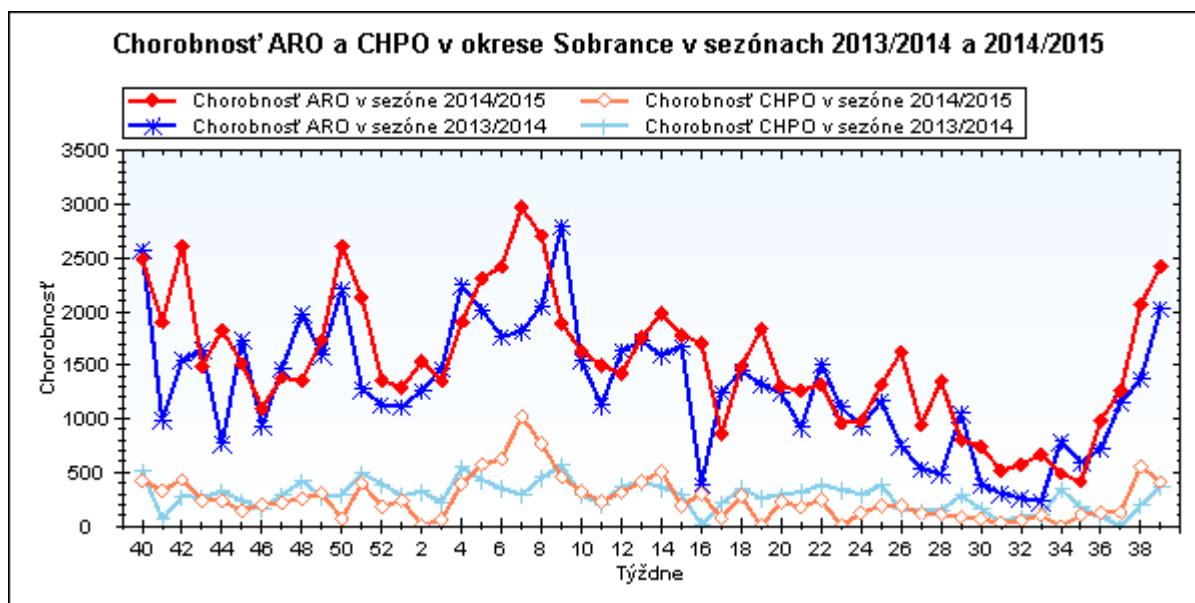
MICHALOVCE: Hlásených 1 987 ochorení, z toho 134 CHPO, komplikácie – 34.

		0-5	6-14	15-19	20-59	60+	Spolu
Michalovce	ARO Abs.	467	379	201	746	194	1987
	Ch.	11142,9	5928,2	5220,8	2152,9	1815,1	3315,2
	CHPO Abs.	50	47	26	10	1	134
	Ch.	1193,0	735,2	675,3	28,9	9,4	223,6



SOBRANCE: Hlásených 609 ochorení, z toho 103 CHPO, komplikácie – 18.

		0-5	6-14	15-19	20-59	60+	Spolu
Sobrance	ARO Abs.	161	242	133	55	18	609
	Ch.	15108,9	13876,1	11545,1	2088,4	1910,0	6665,9
	CHPO Abs.	33	48	22	0	0	103
	Ch.	3096,8	2752,3	1909,7	0,0	0,0	1127,4



NOZOKOMIÁLNE NÁKAZY:

I80 – zápal žíl – phlebitis et thrombophlebitis: 1 prípad

- 42 ročná zamestnaná žena hospitalizovaná na infekčnom oddelení NsP Š. Kuku Michalovce, a.s. pre vírusovú hepatitídu typu A.
 - na 4. deň hospitalizácie náhly výstup TT, v mieste zavedenia venóznej kanyly výskyt flebitídy

N30.0 – akútna cystitída: 1 prípad

- 63 ročný muž hospitalizovaný na urologickom oddelení NsP Š. Kuku Michalovce, a.s. pre hyperpláziu prostaty.
 - 11.8.2015 – moč – Enterococcus faecalis

A02.0 – salmonelová enteritída:

- 31 ročný invalidný dôchodca hospitalizovaný na internom oddelení NsP Š.Kukuru Michalovce, a.s. s infekčnou perikarditídou.
 - na 3. deň hospitalizácie prítomné hnačky
 - 15.9.2015 – výter z rekta – salmonella species

ÚMRTIA:

- za mesiac september 2015 sme nezaznamenali žiadne úmrtie na prenosné infekčné ochorenie

INÉ POZORUHODNÉ INFORMÁCIE :

1. Spolu hlásených 106 potvrdených a 16 nepotvrdených ohnísk.
2. **Regionálna veterinárna a potravinová správa Michalovce** za september 2015 hlásila negatívnu správu vo výskyte zoonóz v regióne Michalovce.
3. V mesiaci september 2015 prebiehala administratívna kontrola pravidelného povinného očkovania k 31.8.2015 v NZZ pre deti a dorast v okresoch Michalovce a Sobrance.
4. Dňa 8.9. 2015 bola zaslaná Riaditeľstvu NsP Š. Kukuru Michalovce, a.s. a všetkým praktickým lekárom NZZ pre deti a dorast a pre dospelých v okrese Michalovce a Sobrance informácia o výskyte dvoch potvrdených prípadov u detí na Ukrajine v Zakarpatskej oblasti s cieľom posilniť epidemiologické sledovanie a hlásenie všetkých prenosných infekčných ochorení.

S pozdravom

MUDr. Janka Stašková, MPH
regionálna hygienička

Na vedomie :

- 1) Riaditeľstvo NsP Štefana Kukuru, Michalovce, a.s.
- 2) Riaditeľstvo Psychiatrickej nemocnice Michalovce, n.o.
- 3) Riaditeľstvo Regionálnej nemocnice Sobrance, n.o.
- 4) Riaditeľstvo Polikliniky Veľké Kapušany, ul. Z. Fábryho 22, n.o.
- 5) RÚVZ so sídlom v Banskej Bystrici, Cesta k nemocnici 1
- 6) Regionálna veterinárna a potravinová správa Michalovce, ul. Sama Chalupku 22