



Regionálny úrad verejného zdravotníctva

so sídlom v Michalovciach, S.Chalupku 5, PSČ 071 01

Tel.: 056/6880611, 612 FAX: 056/6880636 email: mi.sekretariat@uvzs.sk www.ruvzmi.sk IČO: 17335680

Titl.
Regionálny úrad verejného zdravotníctva
so sídlom v Košiciach
Ipeľská 1

040 01 KOŠICE

Naša značka :
2013/000058

Vybavuje /klapka :
Luptáková /621

V Michalovciach, dňa:
3.1.2013

Vec: Epidemiologická situácia za mesiac december 2012
v okresoch MICHALOVCE A SOBRANCE – zaslanie

Epidemiologická situácia za mesiac **DECEMBER** je charakterizovaná :

- ✓ **pokles vo výskyte :** črevných ochorení
- ✓ **výskytom:** tuberkulózy
chronickej vírusovej hepatitídy C
- ✓ **nulovým výskytom :** prenosných pohlavných ochorení
meningitídy

ČREVNÉ INFEKČNÉ CHOROBY /A00 – A09/:

A02 - salmonelová enteritída: Spolu hlásených 8 prípadov.

MICHALOVCE : Hlásených 5 prípadov ochorenia a 1 vylúčovanie u 0 ročného dieťaťa, bytom Veľké Kapušany, kde vylúčovanie bolo zistené pri prijíme na detské oddelenie Kráľovský Chlmec.

Ostatné ochorenia sa vyskytli vo vekovej skupine 1-4 roč. -3 prípady (2x MŠ), 1 prípad u 13 ročného žiaka ZŠ Strážske a 1 prípad u 33 ročnej pedagogickej pracovníčky.

⇒ **pravdepodobný faktor prenosu:**

- vajcia kupované
- zmiešaná strava
- mliečne výrobky

⇒ **etiolog. agens:** *salm. enteritidis.* – 4x
salm. typhimurium – 1x
salm. spp- 1x

SOBRANCE: Hlásené 2 ochorenia: 4- ročné dieťa navštevujúce MŠ, bytom Sobrance a 11 ročný žiak ZŠ, bytom Choňkovce.

⇒ **pravdepodobný faktor prenosu:**

- mliečne výrobky
- výrobky z rýb

⇒ **etiolog. agens:** *salm. enteritidis* – 1x
salm. spp. - 1x

A03 – Šigelóza

SOBRANCE: Hlásené 1 ochorenie u 3 ročného dieťaťa mimo kolektív, bytom Úbrež.

⇒ **etiolog. agens** – *shigela flexneri*

A04.5- Kamylobakteriálna enteritída:

MICHALOVCE: Hlásené 3 ochorenia: 8 ročný žiak ZŠ, bytom Bracovce, 16 ročný študent SŠ, bytom Vrbnica a 71 ročná dôchodkyňa, bytom Budince.

⇒ **etiolog. agens:** *Campylobacter jejuni* – pozit – 3 x.

A04.8 – iné špecifikované bakteriálne infekcie :

MICHALOVCE : Hlásených 8 prípadov ochorenia, z toho 3 prípady sa vyskytli u 0- ročných detí.

Veková skupina: 0-roč.- 3 prípady, 1-4 roč.- 4 prípady, 20-24 roč.- 1 prípad ochorenia.

⇒ **etiolog. agens** – *Citrobacter* – 8 x

A08 – vírusové a iné špecifikované črevné infekcie: Spolu hlásené 3 prípady.

MICHALOVCE: Hlásené 2 ochorenia u detí: veková skupina 0 roč.- 1 prípad a 1-4 roč.- 1 prípad.

⇒ izolácia – *rotavírus* pozit - 2x

SOBRANCE: Hlásený 1 prípad u 0-ročného dieťaťa.

⇒ izolácia: *rotavírus* - pozit

TUBERKULÓZA /A15 –A19/

Spolu hlásených 6 prípadov.

A15.0- Tuberkulóza pľúc potvrdená mikroskopiou spúta s kultivačným vyšetrením alebo bez neho: Hlásené 4 prípady.

MICHALOVCE: Hlásené 3 prípady.

80 ročná dôchodkyňa, bytom Rakovec nad Ondavou

⇒ ochorenie potvrdené mikroskopicky a na základe pozit. RTG. nálezů

80 ročná dôchodkyňa, bytom Oborín

⇒ ochorenie potvrdené mikroskopicky

84 ročná dôchodkyňa, bytom Veľké Kapušany

⇒ ochorenie potvrdené mikroskopicky

SOBRANCE: Hlásený 1 prípad.

33 ročná nezamestnaná žena, bytom Záhor

⇒ ochorenie potvrdené mikroskopicky

A15.1- Tuberkulóza pľúc potvrdená len kultiváciou

MICHALOVCE: Hlásený 1 prípad.

56 ročný zamestnaný muž, bytom Pavlovce nad Uhom

⇒ ochorenie potvrdené kultivačne a na základe pozit. RTG nálezů

A16.0- Tuberkulóza pľúc bakteriologicky a histologicky negatívna
MICHALOVCE: Hlásený 1 prípad.

27 ročná nezamestnaná žena, bytom Veľké Kapušany
⇒ ochorenie potvrdené na základe pozit. RTG nálezu

INÉ SPIROCHETOVÉ CHOROBY (A65-A69)

A69.2- Lymeská choroba: .

MICHALOVCE: Hlásené 2 prípady I. štádia ECHM:

- **25 ročný nezamestnaný muž, bytom Michalovce**
⇒ *vektor prenosu* – neznámy hmyz
⇒ *miesto lokalizácie* – ľavé predkolenie
⇒ *lokalita* – vlastná záhrada (Michalovce)
⇒ *ochorenie potvrdené*- klinicky, serologicky- ELISA IgM pozit
- **71 ročná dôchodkyňa, bytom Pozdišovce**
⇒ *vektor prenosu* – neznámy hmyz
⇒ *miesto lokalizácie* – pravá zakolenná jamka
⇒ *lokalita* – vlastná záhrada (Pozdišovce)
⇒ *ochorenie potvrdené*- klinicky

VÍRUSOVÉ INFEKČIE CHARAKTERIZOVANÉ LÉZIAMI KOŽE A SLIZNICE **/B00 – B09/**

B01 – varicella : Spolu hlásených 23 prípadov.

MICHALOVCE: Hlásených 22 prípadov ochorenia: veková skupina 1-4 roč.- 8 prípadov, 5-9 roč.- 9 prípadov, 10-14 roč. - 4 prípady, 20-24 roč.- 1 prípad.

Výskyt ochorení: sporadický
rodinný (1x 2 prípady)

SOBRANCE: Hlásené 1 ochorenie vo vekovej skupine 5-9 roč.

Výskyt ochorení: sporadický

B02 – herpes zoster : Spolu hlásených 6 prípadov ochorenia.

MICHALOVCE: Hlásených 6 prípadov ochorenia u osôb v rôznych vekových skupinách.
Veková skupina: 35-44 roč.- 1 prípad, 55-64 roč.- 2 prípady, 65+ - 3 prípady.

VÍRUSOVÁ HEPATITÍDA /B15-B19/

B18.2 – chronická vírusová hepatitída C:

MICHALOVCE: Hlásený 1 prípad u 52 ročnej nezamestnanej ženy, bytom Pozdišovce.

V rámci preventívnej prehliadky zistené zvýšené hepatálne testy a HCV reaktivita.

Pacientka následne odoslaná na Klinikum infektológie a cestovnej medicíny UNLP Košice.

Epid. anamnéza: r.1980, r.1993 pôrody Ukrajina

r.1985 operácia apendixu- Ukrajina,

r.2005 operácia kolena NsP Š.Kukuru Michalovce, a.s..

Od r. 1992 trvalý pobyt na Slovensku.

Ochorenie potvrdené: PCR: HCV RNA zistená, genotyp 1

MYKÓZY /B35-B49/

B35.0 –tinea capitis

SOBRANCE: Hlásené 2 prípady u súrodencov (4 ročné dieťa MŠ a 7 ročná žiačka ZŠ), bytom Blatné Remety.

⇒ ochorenia potvrdené kultivačne – *Microsporum canis* – 2x

HELMINTÓZY (B65-B83)

B77- Askarióza: Spolu hlásené 2 prípady ochorenia.

MICHALOVCE: Hlásený 1 prípad u ročného dieťaťa, bytom Markovce žijúceho v neštandardných hygienických podmienkach bývania a stravovania. (Dg:B77.0).

⇒ ochorenie potvrdené mikroskopicky – *Ascaris lumbricoides*

SOBRANCE: Hlásený 1 prípad u ročného dieťaťa, bytom Úbrež.

⇒ ochorenie potvrdené mikroskopicky – *Ascaris lumbricoides*

ZAVŠIVENIE-PEDIKULÓZA,SVRAB-AKARIÓZA A INÉ ZAMORENIE /B85-B89/

B86 – scabies-svrab:

MICHALOVCE: Hlásené 2 prípady ochorenia: 7 ročná žiačka ZŠ, bytom Michalovce a 5 ročná klientka DSS Michalovce.

Výskyt ochorenia: sporadický

CHRÍPKA A CHRÍPKY PODOBNÉ ARO

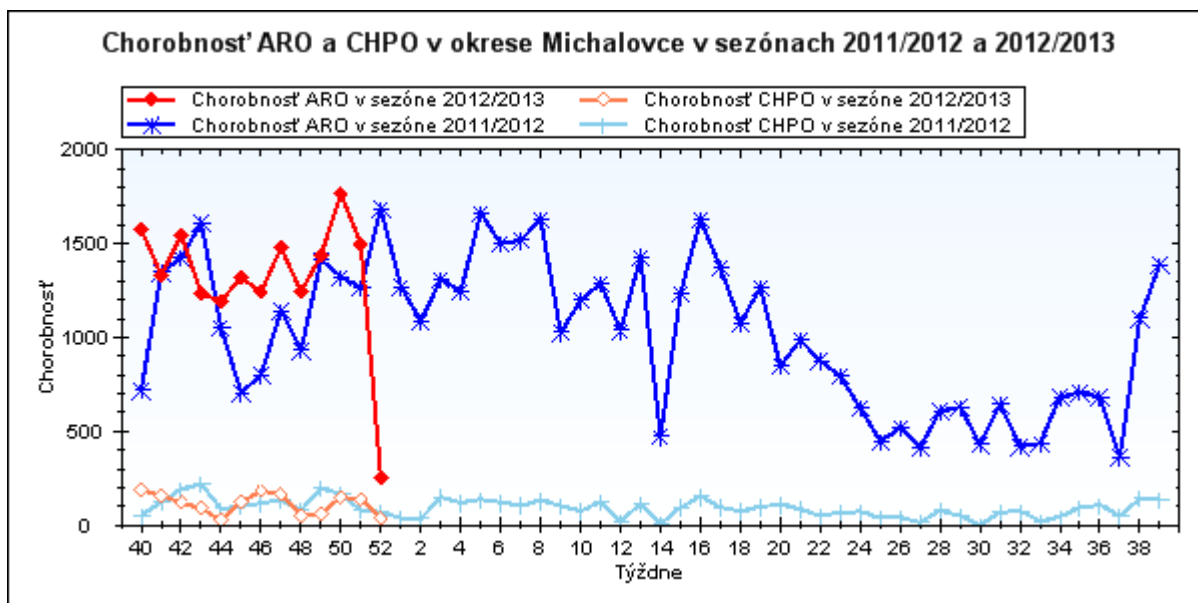
J 11– chrípka a jej podobné ochorenia – Spolu hlásených 2298 ARO, z toho 230 CHPO a 89 komplikácií.

Chrípková aktivita –II. stupeň – sporadicky

MICHALOVCE: Hlásených 1894 ochorení, z toho 144 CHPO, komplikácie – 75

Územná jednotka		0-5	6-14	15-19	20-59	60+	Spolu
Michalovce	ARO Abs.	324	374	227	781	188	1894
	Ch.	12273,8	9401,7	8845,4	3454,9	2969,3	4977,6
	CHPO Abs.	41	41	31	26	5	144
	Ch.	1553,2	1030,7	1208,0	115,0	79,0	378,4

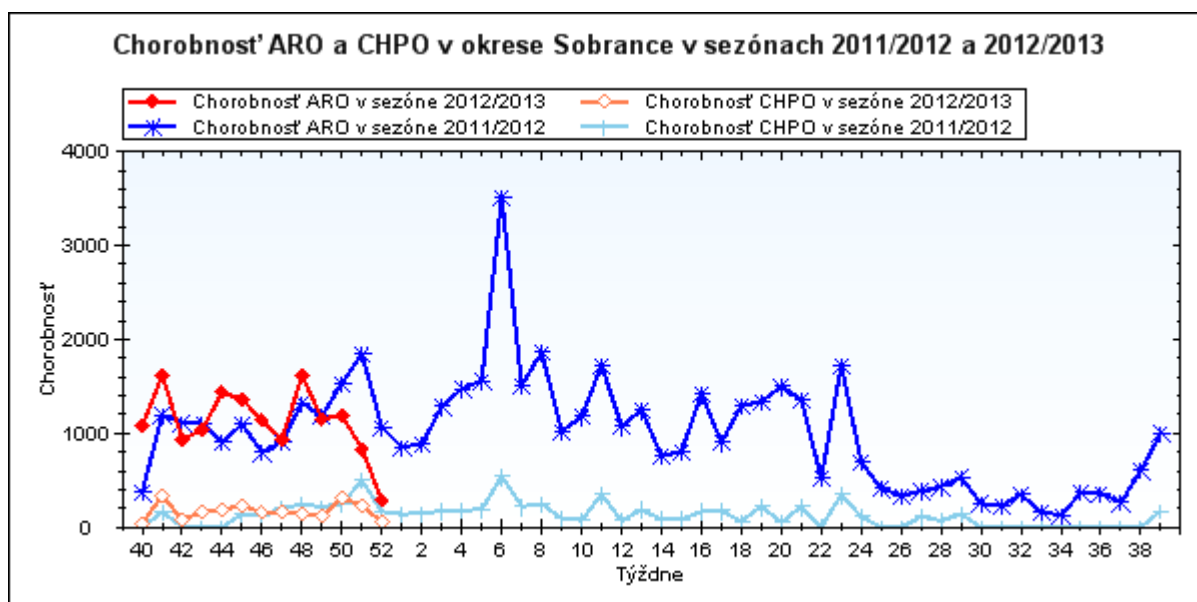
V dôsledku zvýšenej absencie detí na ARO a CHPO bol prerušený výchovno-vzdelávací proces za mesiac december 2012 v 1 ZŠ (ZŠ Laškovce).



SOBRANCE: Hlásených 404 ochorení, z toho 86 CHPO, komplikácie – 14

Územná jednotka		0-5	6-14	15-19	20-59	60+	Spolu
Sobrance	ARO Abs.	71	116	60	93	64	404
	Ch.	9470,9	9577,5	6515,8	1276,7	2507,8	3182,5
	CHPO Abs.	24	42	15	4	1	86
	Ch.	3201,4	3467,7	1629,0	54,9	39,2	677,5

V dôsledku zvýšenej absencie detí na ARO a CHPO bol prerušený výchovno-vzdelávací proces za mesiac december 2012 v 1 MŠ (MŠ Úbrež) a 1 ZŠ (ZŠ Úbrež).



NOZOKOMIÁLNE NÁKAZY: Hlásené 2 prípady NN.

A41.5 –septikémia vyvolaná inými gramnegat. organizmami: Hlásený 1 prípad .

⇒ 77 ročný dôchodca, hospitalizovaný na OAaIM. NsP Š. Kukurú Michalovce, a.s.
22.10.2012- pacient prijatý na oddelenie pre akútne subdurálne krvácanie v bezvedomí.

Dlhodobá UVP s tracheostómiou, stav po kanylácii v. subclavia 1.dx.

Od 5.11.2012 výstup teploty a rozvoj septického stavu.

5.11..2012 – ster z katétra. – Enterobacter- *katérová sepsa*

J15.1 – Pneumónia vyvolaná Pseudomonas: Hlásený 1 prípad.

⇒ 68 ročný dôchodca hospitalizovaný na OAaIM NsP Š. Kukurú Michalovce, a.s.

Dlhodobá ventilačná liečba, opakovaný rozvoj fluidothoraxu

7.11.2012 – ster z kanyly – Pseudomonas aeruginosa

ÚMRTIA :

⇒ za mesiac december 2012 sme nezaznamenali žiadne úmrtie na prenosné infekčné ochorenia

INÉ POZORUHODNÉ INFORMÁCIE :

1. Spolu hlásených 69 potvrdených a 22 nepotvrdených ohnísk.
2. **Regionálna veterinárna a potravinová správa Michalovce** za mesiac december 2012 hlásila negatívnu správu vo výskyte zoonóz v okrese Michalovce a Sobrance.
3. 21.12.2012 boli nariadené protiepidemické opatrenia (preventívna liečba u 3 osôb a dezinfekcia priestorov Pošta Michalovce) v súvislosti s hlásením podozrivej zásielky. Zásielka bola doručená do laboratórií RÚVZ Košice, vo vyšetrovanej vzorke nebola dokázaná prítomnosť antigénov Bacillus anthracis.

S pozdravom

MUDr. Janka Stašková, MPH
regionálna hygienička

Na vedomie :

- 1) Riaditeľstvo NsP Štefana Kukurú, Michalovce, a.s.
- 2) Riaditeľstvo Psychiatrickej nemocnice Michalovce, n.o.
- 3) Riaditeľstvo Regionálnej nemocnice Sobrance, n.o.
- 4) Riaditeľstvo Polikliniky Veľké Kapušany, ul. Z. Fábryho 22, n.o.
- 5) RÚVZ so sídlom v Banskej Bystrici, Cesta k nemocnici 1
- 6) Regionálna veterinárna a potravinová správa Michalovce, ul. Sama Chalupku 22