



Regionálny úrad verejného zdravotníctva

so sídlom v Michalovciach, S.Chalupku 5, PSČ 071 01

Tel.: 056/6880611, 612 FAX: 056/6880636 email: mi.sekretariat@uvzs.sk www.ruvzmi.sk IČO: 17335680

Titl.
Regionálny úrad verejného zdravotníctva
so sídlom v Košiciach
Ipeľská 1

040 01 KOŠICE

Naša značka :
2014/000066

Vybavuje /klapka :
Luptáková /621

V Michalovciach, dňa:
7.1. 2014

Vec: Epidemiologická situácia za mesiac december 2013
v okresoch MICHALOVCE A SOBRANCE – zaslanie

Epidemiologická situácia za mesiac **DECEMBER** je charakterizovaná:

- ✓ **pretrvávajúcím epidemickým výskytom:** *parotitis epidemica*
- ✓ **výskytom:** *prenosných pohlavných ochorení*
ochorenia vyvolané vírusom Hantaan
tuberkulózy
pneumokokovej meningitídy
- ✓ **nulovým výskytom:** *vírusovej hepatitídy*

ČREVNÉ INFEKČNÉ CHOROBY /A00 – A09/:

A02 - salmonelová enteritída: Spolu hlásených 7 ochorení.

MICHALOVCE: Hlásených 5 prípadov, z toho v 1 prípade išlo o mimočrevnú formu ochorenia.

Výskyt ochorenia podľa veku: 0 roč. – 1 prípad; 1-4 roč. -1 prípad; 5-9 roč. -2 prípady a 65+-1 prípad.

Mimočrevná forma ochorenia: 83 ročná dôchodkyňa, bytom Ižkovce. Materiál bol odobratý v rámci dif. dg na chirurgickej ambulancii NsP Trebišov (moč – salm. enteritidis).

Výskyt ochorení: sporadický

⇒ **pravdepodobný faktor prenosu:**

- materské mlieko + umelá výživa
- mliečne výrobky
- hydina
- neznámy

- **etiolog. agens:** *salm. enteritidis-4x*
salm. infantis-1x

SOBRANCE: Hlásené 2 ochorenia: 5 ročné dieťa navštevujúce MŠ, bytom Sobrance a 74 ročná dôchodkyňa, bytom Koňuš.

⇒ **pravdepodobný faktor prenosu:**

→ neznámy

- **etiolog. agens:** *salm. enteritidis* 1x
salm. typhimurium 1x

A04.5 – Kampylobakteriálna enteritída: Spolu hlásené 4 ochorenia.

MICHALOVCE: Hlásené 2 ochorenie u 0 ročného dieťaťa, bytom Vinné a ročného dieťaťa, bytom Malčice .

- **etiolog. agens:** *Campylobacter jejuni* – 2x

SOBRANCE: Hlásené 2 ochorenia u 0 ročného dieťaťa, bytom Úbrež, žijúceho v neštandardných hygienických podmienkach bývania a stravovania a 34 ročnej zamestnanej ženy, bytom Ruskovce.

- **etiolog. agens:** *Campylobacter jejuni* – 2x

A08. 0 – rotavírusová enteritída:

MICHALOVCE: Hlásené 1 ochorenie u 8 ročného žiaka ZŠ, bytom Strážske.

- **ochorenie potvrdené:** klinicky a laboratórne – *rotavírus pozit*

A08.1 – Akútna gastroenteropatia zapríčinená vírusom Norwalk:

MICHALOVCE: Hlásené 2 ochorenie u 25 ročného študenta, bytom Michalovce a ročného dieťaťa, bytom Bracovce.

- **Ochorenie potvrdené:** klinicky a laboratórne – *norovírus pozit* – 2x

TUBERKULÓZA /A15 – A19/:

A15.0 – tuberkulóza pľúc potvrdená mikroskopiou spúta (chriakov) s kultivačným vyšetrením alebo bez neho:

MICHALOVCE: Hlásené 1 ochorenie u 25 ročného nezamestnaného muža, bytom Malčice.

- **Ochorenie potvrdené:** klinicky a mikroskopicky

A15.1 – tuberkulóza pľúc potvrdená len kultiváciou:

MICHALOVCE: Hlásené 1 ochorenie u 55 ročného dôchodcu, bytom Michalovce.

- **Ochorenie potvrdené:** klinicky, kultivačne a na základe pozit. RTG nálezu

A15.2- tuberkulóza pľúc potvrdená histologicky:

MICHALOVCE: Hlásené 1 ochorenie u 72 ročného dôchodcu, bytom Michalovce.

- **Ochorenie potvrdené:** klinicky, histologicky a na základe pozit. RTG nálezu

A15.6 – tuberkulóza pleuritída potvrdená bakteriologicky a histologicky:

MICHALOVCE: Hlásené 1 ochorenie u 62 ročnej dôchodkyne, bytom Klokočov.

- **Ochorenie potvrdené:** klinicky, histologicky a na základe pozit. RTG nálezu

INÉ BAKTERIÁLNE CHOROBY /A30-A49/

A46 – ruža- erysipelas:

MICHALOVCE: Hlásené 1 ochorenie u 72 ročnej dôchodkyne, bytom Michalovce.

INFEKČIE S PREVÁŽNE SEXUÁLNYM SPÔSOBOM PRENÁŠANIA/A50-A64/

A51.3- sekundárny syfilis kože a slizníc:

MICHALOVCE: Hlásené 1 ochorenie u 2 ročného dieťaťa, bytom Iňačovce, žijúceho v neštandardných hygienických podmienkach bývania a stravovania. Rodinní príslušníci vyšetrení s negatívnym výsledkom.

- *prameň nákazy - neznámy*
- *spôsob zistenia ochorenia - na základe klinických príznakov*
- *miesto nákazy- neznáme*
- *ochorenie potvrdené- klinicky a serologicky*

A51.5- Latentný včasný syfilis:

MICHALOVCE: Hlásené 1 ochorenie u 35 ročného nezamestnaného muža, bytom Michalovce, žijúceho v neštandardných hygienických podmienkach bývania a stravovania.

- *prameň nákazy – známy (družka- ochorenie vykazované v EPIS za mesiac október 2013 s Dg:A51.3)*
- *spôsob zistenia ochorenia - vyšetrený ako kontakt*
- *miesto nákazy- známe*
- *ochorenie potvrdené- serologicky*

A53.0- Latentný syfilis nešpecifikovaný ako včasný alebo neskorý:

MICHALOVCE: Hlásené 1 ochorenie u 18 ročnej nezamestnanej ženy, bytom Iňačovce žijúcej v neštandardných hygienických podmienkach bývania a stravovania.

- *prameň nákazy – známy (náhodný sexuálny styk v obci Iňačovce, ochorenie vykazované v EPIS za mesiac október 2013)*
- *spôsob zistenia ochorenia - vyšetrená ako kontakt*
- *miesto nákazy - známe*
- *ochorenie potvrdené- serologicky*

A54.0 – Gonokoková infekcia dolných častí močovopohlavnej sústavy bez abscesu uretrálnych alebo predsieňových žliaz:

MICHALOVCE: Hlásené 2 ochorenia:

33 ročný zamestnaný muž, bytom Michalovce.

- *prameň nákazy- neznámy*
- *spôsob zistenia ochorenia - na základe klinických príznakov*
- *miesto nákazy- známe*
- *ochorenie potvrdené- klinicky, mikroskopicky a kultivačne*

23 ročný nezamestnaný muž, bytom Vrbnica

- *prameň nákazy- neznámy*
- *spôsob zistenia ochorenia - na základe klinických príznakov*
- *miesto nákazy- neznáme*
- *ochorenie potvrdené- klinicky, mikroskopicky a kultivačne*

VÍRUSOVÉ HORÚČKY A VÍRUSOVÉ HEMORAGICKÉ HORÚČKY PRENÁŠANÉ ČLÁNKONOŽCAMI / A90-A99/

A98.5 – Hemoragická horúčka s renálnym syndrómom: Spolu hlásené 2 ochorenia.
MICHALOVCE: Hlásené 1 ochorenie u 23 ročného študenta VŠ, bytom Michalovce.

- *Prvé príznaky ochorenia*- 5.11.2013
- Od 13.11.-22.11.2013- hospitalizovaný na IV. Internej klinike UNLP Košice pre febrilitu (TT do 39°C), triašku, bolesti hlavy, bolesť svalov, celkovú slabosť, proteinúriu.
- Od 22.11.- 2.12.2013 hospitalizovaný na Klinike infektológie a cestovnej medicíny UN LP Košice s dg: hemoragická horúčka s renálnym syndrómom.
- *Faktor prenosu* - výlučky zvierat/moč
- *Mechanizmus prenosu* - inhalácia aerosolu kontaminovaného výlučkami drobných hlodavcov
- *Cestovateľská anamnéza*- menovaný udáva od 26.10.-27.10.2013 pobyt na chate v rekreačnej oblasti Duchonka, okres Topoľčany (chata nie často obývaná), iný pobyt mimo bydliska neudáva.
- *Ochorenie potvrdené:*
klinicky
serologicky - ochorenie vírusom Hantaan (*sérotyp Puumala - IgM- pozit, IgG- negat*)

Ochorenie potvrdené v NRC pre arbovírusy a hemoragické horúčky pri ÚVZ SR
Bratislava dňa 20.11.2013.

SOBRANCE: Hlásené 1 ochorenie u 46 ročného nezamestnaného muža, bytom Koňuš.

- *Prvé príznaky ochorenia*- 22.8.2013
- Od 22.8. – 2.9.2013 hospitalizovaný na internom oddelení RN Sobrance, n.o. pre bolesti brucha, sťažené dýchanie a prehltanie. V priebehu hospitalizácie zaznamenaný výstup teploty. Po prepustení do domáceho ošetrovania teploty pretrvávajú, najčastejšie vo večerných hodinách do 39 °C s triaškou.
- 5.9. – 9.9.2013 hospitalizovaný v rámci diferenciálnej diagnostiky na Klinike infektológie a cestovnej medicíny UN LP Košice
- *Faktor prenosu* – výlučky zvierat/moč (chov domácich zvierat- sliepky, zajace, pes, mačka).
- *Mechanizmus prenosu* – inhalácia aerosolu kontaminovaného výlučkami drobných hlodavcov
- *Osobná anamnéza*- Ci hepatitis pre chronický abúzus alkoholu
- *Cestovateľská anamnéza*- negat, pobyt v prírode neguje.
- *Ochorenie potvrdené:*
klinicky
serologicky – ochorenie vírusom Haantan
sérotyp Hantaan (IgM- negat; IgG-pozit)
sérotyp Puumala (IgM- negat; IgG – pozit)

Ochorenie potvrdené v NRC pre arbovírusy a hemoragické horúčky pri ÚVZ SR
Bratislava dňa 18.10.2013.

VÍRUSOVÉ INFEKČIE CHARAKTERIZOVANÉ LÉZIAMI KOŽE A SLIZNICE /B00 – B09/

B01 – varicella :

MICHALOVCE: Hlásených 28 ochorení.

Veková skupina: 0-roč.- 1 prípad; 1-4 roč.- 8 prípadov, 5-9. roč.- 18 prípadov, 10-14 roč.- 1 prípad.

Výskyt ochorení: sporadický a rodinný (2x2 prípady a 1x3 prípady)

B02 – herpes zoster :

MICHALOVCE: Hlásených 10 ochorení.

Veková skupina: 35-44 roč. – 1 prípad; 45-54 roč.- 4 prípady a 55-64 roč.- 5 prípadov.

Rozdelenie podľa obcí: Michalovce – mesto- 5 prípadov, Naciná Ves – 1 prípad, Budkovce – 1 prípad, Pusté Čemerné – 1 prípad, Zalužice- 1 prípad, Pavlovce nad Uhom -1 prípad.

INÉ VÍRUSOVÉ CHOROBY /B25-B34/

B26 – mumps – parotitis epidemica: Spolu hlásených za mesiac december 40 ochorení.

Za okres Michalovce a Sobrance hlásených 183 prípadov ochorení (v období od 17.9.2013 do 31.12.2013)

MICHALOVCE: Naďalej pretrváva epidemický výskyt parotitis epidemica v okrese Michalovce. Za mesiac december 2013 bolo hlásených 37 nových prípadov, z toho v 4 prípadoch boli ochorenia komplikované aseptickou meningitídou a v 1 prípade orchitídou.

Rozdelenie podľa výskytu v okrese: Michalovce- mesto- 1 ochorenie, Budkovce – 2 ochorenia, Čečehov – 7 ochorení, Čičarovce – 1 ochorenie, Draňov – 14 ochorení, Dúbravka – 1 ochorenie, Iňáčovce – 5 ochorení, Jastrabie – 1 ochorenie, Klokočov – 1 ochorenie, Pavlovce nad Uhom – 1 ochorenie, Slavkovce – 1 ochorenie, Veľké Kapušany – 1 ochorenie a Zemplínske Kopčany - 1 ochorenie.

Ochorenia sa vyskytli vo vekových skupinách:

1-4 roč.- 8 prípadov; 5-9 roč.- 5 prípadov; 10-14 roč.- 6 prípadov; 15-19 roč.- 9 prípadov; 20-24 roč.- 2 prípady; 25-34 roč.- 6 prípadov; 35-44 roč.- 1 prípad.

Ani v jednom prípade nebola zistená v mesiaci december pozitívna cestovateľská anamnéza.

Z celkového počtu chorých bolo očkovaných 29 osôb.

- 1 dávkou – 14
- 2 dávkami – 13
- 3 dávkami – 2

- neočkovaní – 2
- neočkovaní pre vek- 2
- nezistený údaj o očkovaní - 4

Protiepidemické opatrenia v ohniskách nákaz boli priebežne vykonávané pracovníkmi oddelenia epidemiológie na základe hlásenia z infekčného oddelenia NsP Š. Kukuru Michalovce, a.s.

Informácie o mimoriadnej epidemiologickej situácii sa priebežne aktualizujú v SRV.

Ochorenia potvrdené: klinicky
epidemiologicky
serologicky – 8

SOBRANCE: Hlásené 3 ochorenia.

Výskyt podľa obcí: Sobrance- mesto - 3 prípady

Výskyt podľa vekových skupín: 1-4 roč.- 2 prípady; 10-14 roč.- 1 prípad.

Z celkového počtu chorých boli očkované 2 osoby.

- 1 dávkou – 1
- 2 dávkami – 1

- neočkovaní - 1

Ochorenia potvrdené: klinicky
epidemiologicky

B27 – infekčná mononukleóza:

MICHALOVCE: Hlásené 3 ochorenia uzlinovej formy:

17 ročný študent SŠ, bytom Klokočov

21 ročný zamestnaný muž, bytom Michalovce

25 ročná zamestnaná žena, bytom Michalovce

Ochorenia potvrdené: klinicky a serologicky – Elisa IgM pozit- 3x (Dg: B27.0)

HELMINTÓZY /B65 – B83/

B77 – askarióza:

MICHALOVCE: Hlásených 6 ochorení v epid. súvislosti – rodinný výskyt u súrodencov, bytom Naciná Ves, žijúcich v neštandardných hygienických podmienkach bývania a stravovania.

Veková skupina: 0 roč.- 1 prípad; 1-4 roč.- 1 prípad; 5-9 roč.- 2 prípady a 10-14 roč.- 2 prípady.

Ochorenia potvrdené: klinicky a epidemiologicky - 5x
klinicky a mikroskopicky – 1x

ZAVŠIVENIE-PEDIKULÓZA, SVRAB- AKARIÓZA A INÉ ZAMORENIE /B85-B89/

B86 – svrab- scabies:

MICHALOVCE: Hlásených 5 ochorení v rôznych vekových skupinách.

Výskyt ochorenia: sporadický a rodinný (1x2 prípady)

Rozdelenie podľa obcí: Michalovce-mesto-2x; Kaluža- 1x; Markovce- 1x; Trhovište- 1x.

CHOROBY NERVOVÉHO SYSTÉMU /G00-G99/:

G00.1- pneumokoková meningitída:

MICHALOVCE: Hlásené 1 ochorenie u 62 ročnej dôchodkyne, bytom Michalovce.

Prvé príznaky ochorenia: 10.12.2013

Priebeh ochorenia: Ide o pacientku s obojstrannou zmiešanou prevodovou a perцепčnou stratou sluchu. Dňa 12.12.2013 prijatá na chirurgické oddelenie NsP Š Kukurú Michalovce,a.s. pre bolesti brucha, opakované zvracanie, celkovú slabosť, TT 38,5 °C.

Pre náhle zhoršenie zdravotného stavu, vysoké zápalové parametre a opozíciu šije zrealizované neurologické vyšetrenie a následne pacientka ešte toho dňa preložená na infekčné oddelenie NsP Š.Kukurú, Michalovce,a.s. ako susp. neuroinfekcia. Pri prijatí pacientka afebrilná, somnolentná, až soporózna, prítomné príznaky meningeálneho dráždenia, suponuje zápalový proces CNS, preto je zrealizovaná LP. Zahájená antiedémová, antibiotická terapia a doplnené ORL vyšetrenie. Klinický stav sa postupne upravuje, ustupujú subjektívne ťažkosti, pretrvávajú však vertigo pri zmene polohy, ako aj bolesti ucha vľavo a pocit zaľahnutia v ušiach. Na kontrolnom CT hlavy je popisovaná redukovaná mastoidálna pneumatizácia, obraz miernej maxilárnej sinusitídy.

Po zohľadnení aktuálneho klinického stavu pacientky po dohovore odoslaná na UNLP Košice, Kliniku ORL za účelom ďalšieho doriešenia klinického stavu.

Ochorenie potvrdené kultivačne z likvoru: Streptococcus pneumónie

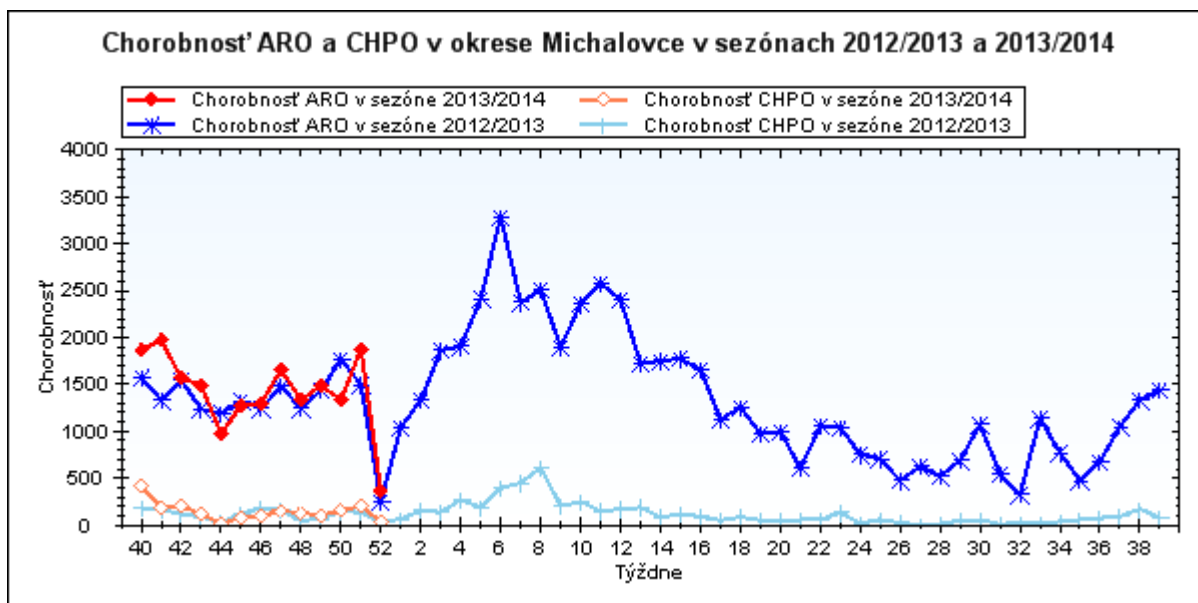
CHRÍPKA A CHRÍPKY PODOBNÉ ARO

J 11– chrípka a jej podobné ochorenia – Spolu hlásených 3 098 ARO, z toho 380 CHPO a 101 komplikácií.

Chrípková aktivita – I. stupeň – sporadický

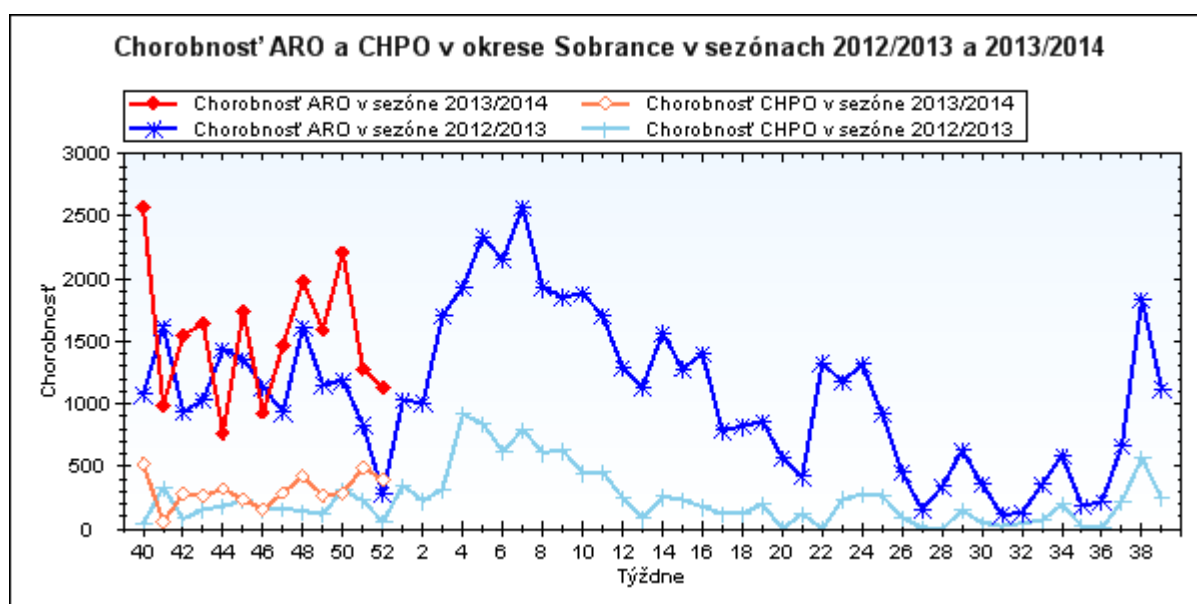
MICHALOVCE: Hlásených 2 346 ochorení, z toho 226 CHPO, komplikácie – 50

		0-5	6-14	15-19	20-59	60+	Spolu
Michalovce	ARO Abs.	380	492	286	942	246	2346
	Ch.	13446,6	11616,4	10656,5	4683,3	4203,6	6482,9
	CHPO Abs.	59	69	51	43	4	226
	Ch.	2087,8	1629,1	1900,3	213,8	68,4	624,5



SOBRANCE: Hlásených 752 ochorení, z toho 154 CHPO, komplikácie - 51

		0-5	6-14	15-19	20-59	60+	Spolu
Sobrance	ARO Abs.	165	263	129	131	64	752
	Ch.	27162,0	26403,9	18336,9	2940,1	4092,1	8612,2
	CHPO Abs.	43	77	28	5	1	154
	Ch.	7078,6	7730,4	3980,1	112,2	63,9	1763,7



NOZOKOMIÁLNE NÁKAZY:

J15.0 – pneumónia vyvolaná *Klebsiella pneumoniae*: 1 prípad

- Hlásené 1 ochorenie u 81 ročného muža hospitalizovaného na OAaIM NsP Š.Kukuru Michalovce, a.s.
- Pacient prijatý na oddelenie s akútnym respiračným zlyhaním, napojený na UVP
- 13.12.2013 – kanyla- *Klebsiella pneumoniae*

T81.3 – rozpad operačnej rany nezatriedený inde: 1 prípad

- ⇒ Hlásené 1 ochorenie u 74 ročnej ženy hospitalizovanej na chirurgickom oddelení NsP Š.Kukuru Michalovce, a.s.
- ⇒ Pacientka prijatá na oddelenie pre subakútnu cholecystitídu s litiázou. Pooperačný priebeh je komplikovaný sekundárnym hojením rany.
- ⇒ 24.11.2013 – rana- *E.coli*
- ⇒ Doba predĺženia hospitalizácie v dôsledku vzniku NN – 7 dní

ÚMRTIA :

- za mesiac december 2013 sme nezaznamenali žiadne úmrtie na prenosné infekčné ochorenie

INÉ POZORUHODNÉ INFORMÁCIE :

1. Spolu hlásených 121 potvrdených a 35 nepotvrdených ohnisk.
2. **Regionálna veterinárna a potravinová správa Michalovce** za december 2013 naďalej hlásila pretrvávajúce ohnisko trichinelózy u diviaka v katastri obce Pavlovce nad Uhom, okres Michalovce a salmonelózu ošípaných na farme Rakovec nad Ondavou, okres Michalovce.

S pozdravom

MUDr. Janka Stašková, MPH
regionálna hygienička

Na vedomie :

- 1) Riaditeľstvo NsP Štefana Kukuru, Michalovce, a.s.
- 2) Riaditeľstvo Psychiatrickej nemocnice Michalovce, n.o.
- 3) Riaditeľstvo Regionálnej nemocnice Sobrance, n.o.
- 4) Riaditeľstvo Polikliniky Veľké Kapušany, ul. Z. Fábryho 22, n.o.
- 5) RÚVZ so sídlom v Banskej Bystrici, Cesta k nemocnici 1
- 6) Regionálna veterinárna a potravinová správa Michalovce, ul. Sama Chalupku 22