

Regionálny úrad verejného zdravotníctva

so sídlom v B a n s k e j B y s t r i c i

**Analýza epidemiologickej situácie
v Slovenskej republike vrátane ochorenia COVID-19
za december 2022**

**doc. MUDr. Mária Avdičová, PhD.
epidemiológ – národný garant EPIS
Mgr. Andrea Hudcová
Mgr. Adriána Plšková, PhD.
RÚVZ so sídlom v Banskej Bystrici**

maria.avdicova@vzbb.sk

Vypracovali pracovníci odboru epidemiológie RÚVZ so sídlom v Banskej Bystrici z podkladov všetkých RÚVZ v SR ku dňu 31. 12. 2022 a údajov spracovaných v systéme EPIS.

Epidemiologická analýza prenosných ochorení bola spracovaná z výstupov zo dňa 16.01. 2023. Priložené tabuľky boli exportované 16.01. 2023.

Prehľad hlásených prenosných ochorení v Slovenskej republike za mesiac december 2022

Mesačný výkaz prenosných ochorení v Slovenskej republike		
A02	Salmonelová enteritída	200
A03	Šigelóza	13
A04	Infekcia enteropatogénnymi <i>Escherichia coli</i>	19
A045	Kampylobakteriálna enteritída	315
A046	Enteritída zapríčinená <i>Yersinia enterocolitica</i>	33
A047	Enterokolitída zapríčinená <i>Clostridium difficile</i>	357
A048	Iné špecifikované bakteriálne infekcie	8
A071	Giardióza (lambliaza)	14
A080	Rotavírusová enteritída	372
A081	Akútna gastroenteropatia zapríčinená vírusom <i>Norwalk</i>	163
A082	Adenovírusová enteritída	183
A083	Iné vírusové enteritídy	19
A09	Hnačka a gastroenteritída pravdepodobne infekčného pôvodu	51
A15 - A19	Tuberkulóza	16
A327	Listériová sepsa	2
A360	Hrtanová diftéria	1
A370	Pertussis	18
A38	Šarlach - scarlatína	27
A390	Meningokoková meningitída	1
A40 - A41	Septikémie	257
A46	Ruža - erysipelas	22
A481	Legionárska choroba	8
A482	Nepneumonická Legionárska choroba	1
A50 - A53	Syfilis	42
A54	Gonokokové infekcie	41
A56	Chlamýdiové infekcie	86
A59	Trichomonóza	11
A692	Lymeská choroba	67
A810	Creuzfeldtova-Jakobova choroba	2
A841	Stredoeurópska kliešťová encefalitída	5
A90	Horúčka dengue	1
A985	Hemoragická horúčka s renálnym syndrómom	4
B011	Varicelová encefalitída	1
B018	Varicela s inými komplikáciami	7
B019	Varicela bez komplikácie	1694
B02	Pásový opar (Herpes zoster, Zoster)	147

B08	Iná vírusové infekcie charakterizované postihnutím kože a slizníc	6
B15	Akútna hepatitída A	12
B16	Akútna hepatitída B	2
B172	Akútna hepatitída E	2
B181	Chronická vírusová hepatitída B bez agensu delta	4
B182	Chronická vírusová hepatitída C	32
B26	Mumps	1
B27	Infekčná mononukleóza	26
B334	Hantavírusový pulmonálny syndróm	1
B377	Kandidová sepsa	7
B58	Toxoplazmóza	8
B77	Askarióza	25
B79	Trichurióza	4
B80	Enterobióza	36
B86	Scabies	140
G001	Pneumokokový zápal mozgových plien - pneumokoková meningitída	1
G009	Baktériová meningitída	1
G610	Guillainov-Barrého syndróm	2
G630	Polyneuropatia pri infekčných a parazitárnych chorobách zatriedených inde	7
M012	Artritída pri Lymeskej borelióze	20
U071	COVID-19	6079
Z203	Kontakt alebo ohrozenie besnotou	44
Z225	Nosič vírusovej hepatitídy B	25

I. Črevné infekcie

Výskyt alimentárnych nákaz na Slovensku rozdelených podľa krajov a jednotlivých diagnóz je uvedený v prílohe 1.

Kód diagnózy podľa Medzinárodnej klasifikácie chorôb (MKCH-10) je uvedený v zátvorkách. Najvyššiu chorobnosť spomedzi všetkých črevných ochorení na Slovensku sme v mesiaci december zaznamenali u kampylobakteriôz (A04.5) - 315 prípadov (chor. 5,77), ďalej 200 prípadov salmonelózy (A02, A02.0, A02.1, A02.2) s chorobnosťou 3,66/100 000, infekciami zapríčinenými *Clostridium difficile* (A04.7) - 357 prípadov (chor. 6,54/100 000 obyv.), z toho 2 prípady skončili úmrtím, 33 prípadov enteritídy zapríčinennej *Yersinia enterocolitica* (A04.6) s chor. 0,60/100 000, 19 prípadov hnačkových ochorení spôsobených invazívnymi *E. coli* (A04.0) s chor. 0,35/100 000, 13 prípadov šigelózy (A03, A03.1, A03.3, A03.9) s chor. 0,24/100 000, 163 prípadov ochorení spôsobených vírusom Norwalk (A08.1) s chor. 2,99/100 000, 372 prípadov rotavírusových ochorení (A08.0) s chor. 6,81/100 000, 183 prípadov adenovírusových hnačkových ochorení (A08.2) s chor. 3,35/100 000, 19 prípadov črevných nákaz spôsobených astrovírusmi (A08.3) s chor. 0,35/100 000 a 3 prípady bližšie neurčenej vírusovej črevnej infekcie (A08.4, chor. 0,05). Okrem toho bolo hlásených 14 prípadov črevných nákaz spôsobených *Giardia intestinalis* (A07.1) s chor. 0,26. Bližšie neurčených gastroenteritíd (A09) bolo 51 prípadov s chor. 0,93 a 8 prípadov inej črevnej infekcie (A04.8) s chor. 0,14.

Tabuľka 1 PREHLAD SEROTYPOV SALMONELÓZ V SR

Typ	OCHORENIE		VYLUČOVANIE		SPOLU	
	Freq.	Perc.	Freq.	Perc.	Freq.	Perc.
S.Bližšie neurčená	16	8,29	0	100,00	16	8,16
S.Enterica	2	1,04	0	100,00	2	1,02
S.Enteritidis	159	82,38	3	100,00	162	82,65
S.Infantis	2	1,04	0	100,00	2	1,02
S.Skupiny B	1	0,52	0	100,00	1	0,51
S.Typhimurium	11	5,70	0	100,00	11	5,61
S.Virchow	1	0,52	0	100,00	1	0,51
ZES-kult.nevyšetrený	1	0,52	0	100,00	1	0,51

Zaznamenané epidémie alimentárnych ochorení:

- tri epidémie rotavírusovej enteritídy
rodinné epidémie s počtom 2 prípadov v okresoch Bratislava, Košice a Vranov nad Topľou,
- jedna epidémia zapríčinená *Clostridioides difficile*
epidémia v zdravotníckom zariadení s počtom 7 prípadov v okrese Trenčín,
- jedna epidémia gastroenterokolitídy zapríčinennej vírusom Norwalk
rodinná epidémia s počtom 2 prípadov v okrese Šaľa,

- *jedna epidémia zapríčinená adenovírusmi*
rodinná epidémia s počtom 2 prípadov v okrese Stará Ľubovňa,
- *tri epidémie salmonelovej enteritídy*
dve rodinné epidémie s počtom 2 prípadov v okresoch Kežmerok a Galanta, v ktorých pôvodca ochorenia bola zistená *S. Enteritidis*,

jedna rodinná epidémia s počtom 2 prípadov v okrese Nitra, v ktorej pôvodca ochorenia bola zistená *S. Typhimurium*.

II. Vírusové hepatitídy

Tabuľka 2 PREHĽAD VÝSKYTU JEDNOTLIVÝCH TYPOV HEPATITÍD V SR V DECEMBRI 2022

TYP	Freq.	Perc.
B15	12	23,08
B169	2	3,85
B172	1	3,85
B181	4	7,69
B182	32	61,54

V mesiaci december bolo hlásených 51 prípadov vírusových hepatitíd a 25 prípadov nosičstva HBsAg.

12 prípadov **akútnej VHA** (B15) v rámci lokálnej epidémie v Košickom kraji. Ochorenia sa vyskytli u troch osôb ženského pohlavia a 9 osôb mužského pohlavia, a to vo vekových kategóriách od 5 do 9 rokov (8x), od 10 do 14 rokov (3x) a nad 65 rokov (1x). Očkovací status: neočkovaní vo všetkých prípadoch.

2 prípady **akútnej VHB** (B16.9) u mužov z Bratislavského a Nitrianskeho kraja vo vekových kategóriách od 35 do 44 rokov a od 55 do 64 rokov. Očkovací status: neočkovaní v oboch prípadoch. Epidemiologická anamnéza: neznámy (1x), heterosexuálny styk (1x).

1 prípady **akútnej VHE** (B17.2) u ženy z Banskobystrického kraja vo vekovej kategórii nad 65 rokov. Epidemiologická anamnéza: nezistená.

Z chronických hepatitíd sme zaznamenali výskyt **chronickej VHB** (B18.1) v 4 prípadoch z Nitrianskeho kraja vo vekových kategóriách od 25 do 34 rokov, od 35 do 44 rokov, od 45 do 54 rokov a nad 65 rokov. Očkovací status: neočkovaný (2x), nezistené (2x). Epidemiologická anamnéza: neznáma vo všetkých prípadoch.

Chronická VHC (B18.2) bola nahlásená v 32 prípadoch u 11 osôb ženského pohlavia a 21 osôb mužského pohlavia zo všetkých krajov. Epidemiologická anamnéza: 10x i. v. drogy, 6x tetovanie, 2x vertikálny prenos, 1x iné, 10x neznáme, 1x neudané, 1x heterosexuálny styk, 1x transfúzia.

III. Vzdušné nákazy

Rozdelenie vybraných vzdušných nákaz podľa krajov je uvedený v prílohe 1, podľa vekových skupín v prílohe 2.

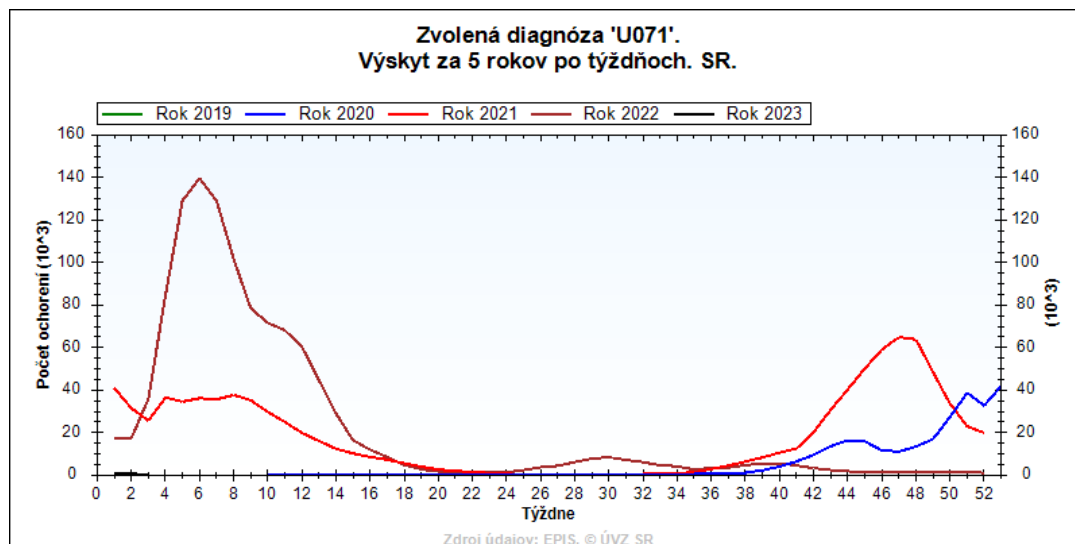
Zo skupiny nákaz šíriacich sa vzdušnou cestou bolo v mesiaci december zaznamenaných:

- 1702 prípadov **varicely** (B01.8, B01.9, chor. 31,16),
- 147 prípadov ochorenia **herpes zoster** (B02., B02.1, B02.2, B02.7, B02.8, B02.9) s chor. 2,69/100 000,
- 16 prípady **tuberkulózy** (A15.0, A15.1, A15.2, A15.3, A16.0, A16.1, A16.3) s chor. 0,29, z toho jedna rodinná epidémia s počtom 3 prípadov v okrese Rožňava,
- 9 prípadov **legionárskej choroby** (A48.1, A48.2) s chor. 0,17,
- 1416 prípadov **chrípky vyvolanej identifikovaným vírusom** (J10, chor. 25,94).
- 6 079 prípadov ochorenia **COVID-19** (chor. 111,34/100 000), ktoré sú popísané osobitne v kapitole **III.1**.

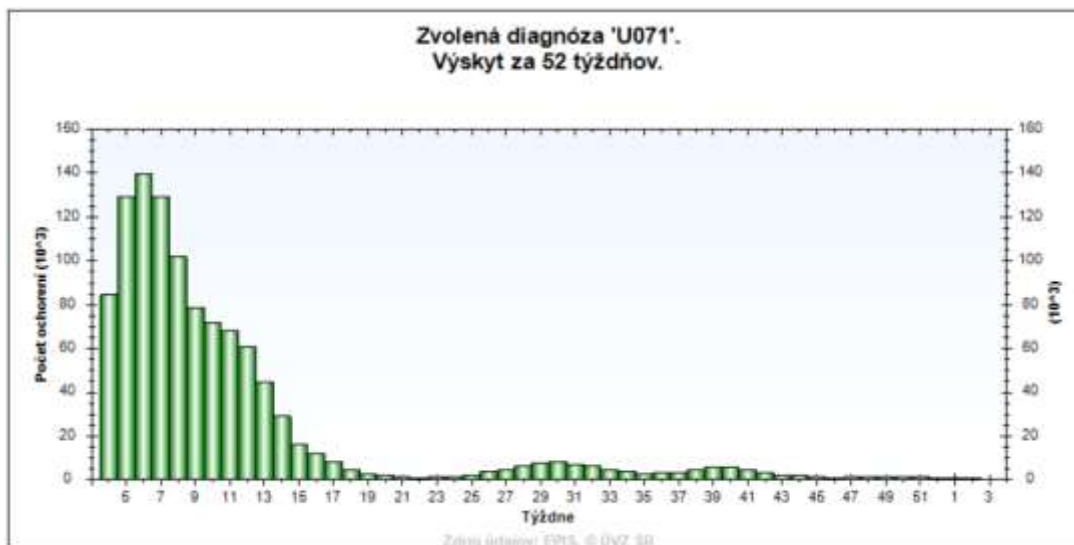
III.1. Analýza výskytu COVID 19 za mesiac december 2022 – U07.1

V mesiaci december bolo zaznamenaných v SR celkom **6079 prípadov, incidencia 110,87/100 000 obyvateľov**, čo predstavuje rovnaký počet ako predchádzajúci mesiac. Charakter výskytu bol sporadický, rodinný a epidemický.

Graf 1 Pribeh výskytu COVID 19 v r. 2020-2022, SR



Graf 2 Výskyt Covid-19 za ostatných 52 kal. týždňov, SR



V mesiaci december boli analyzované prípady z 48. až 52. k. t. 2022.

Podľa výsledkov **sekvenácií** sa na etiológii ochorení podieľali tieto varianty vírusov SARS CoV:

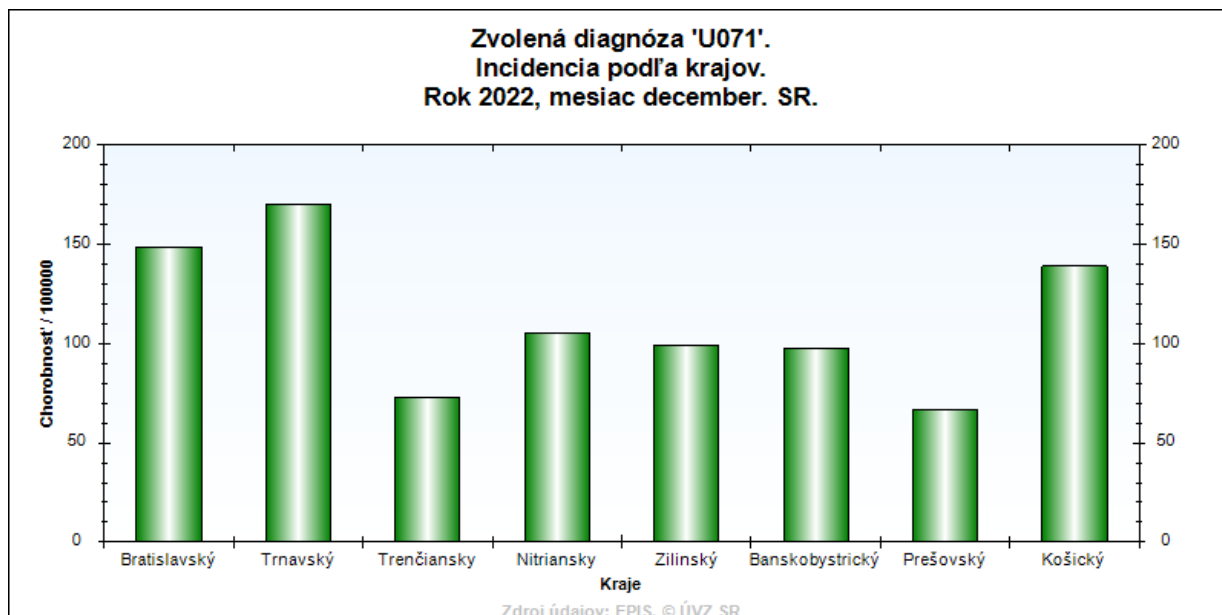
B.1.1.529+	23
BA.1	1
BA.5	5
BF.14	5
BF.5	1
BF.7	1
BM.1	3
BN.1	1
BQ.1	28

Počet sekvenovaných vzoriek bude za daný mesiac vyšší, ale spracované boli len tie, ktoré sú už v IS EPIS.

Tabuľka 3 Výskyt COVID 19 podľa krajov, december 2022, SR

Diagnóza/Kraj	BL	TA	TC	NI	ZI	BC	PV	KI	SR	
U071	a	1007	961	424	706	684	629	553	1115	6079
	r	148,74	169,99	72,78	105,14	98,97	97,81	66,87	139,01	111,34

Graf 3 Incidencia Covid-19 podľa krajov za december 2022, SR

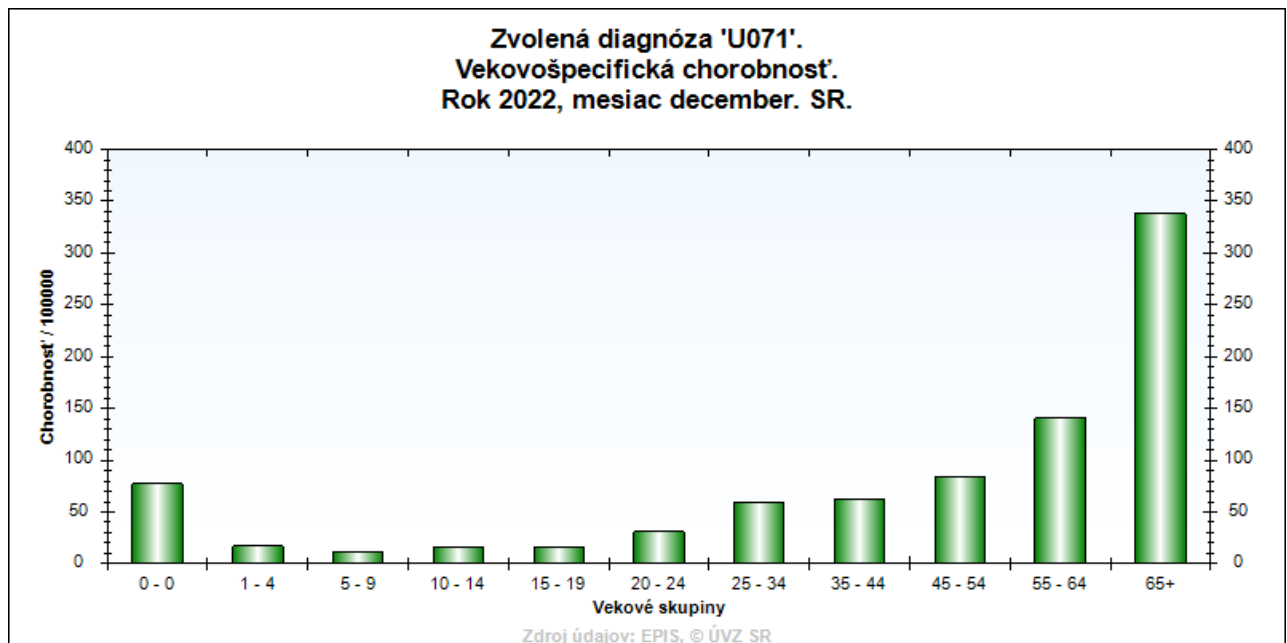


Najvyššia chorobnosť bola v Trnavskom (chor. 169,99/100 000), Bratislavskom (chor. 148,74/100 000) a Košickom kraji (chor. 139,01/100 000), v ostatných krajoch bola chorobnosť približne rovnaká. Najnižšia chorobnosť bola hlásená z Prešovského (chor. 66,87/100 000) a Trenčianskeho kraja (chor. 72,78/100 000).

Tabuľka 4 Vekovošpecifická chorobnosť, december 2022, SR

Diagnóza/Veková skupina		0	01-04	05-09	10-14	15-19	20-24	25-34	35-44	45-54	55-64	65+
U071	a	44	40	31	46	43	89	447	547	639	999	3144
	r	77,04	16,82	10,69	16,24	16,40	31,10	59,32	61,61	84,09	140,76	337,33

Graf 4 Vekovošpecifická chorobnosť Covid-19 za december 2022, SR



Najvyššia chorobnosť bola zaznamenaná vo vekovej skupine 65 + ročných 337,33/100 000 obyvateľov, najnižšia bola zaznamenaná v skupine 05-09 ročných 10,69/100 000 obyvateľov. U 65 ročných a starších pri 3144 prípadoch chorobnosť tvorila 52 % všetkých pozitívnych na ochorenie Covid-19.

Výskyt v DSS

V DSS bolo zaznamenaných **745 prípadov** ochorenia COVID 19, čo je 53 % nárast zaznamenaných prípadov oproti minulému mesiacu. Z toho počtu prípadov u klientov, resp. prijímateľov sociálnej služby sa vyskytlo ochorenie 666x a 79x u zamestnancov. Epidemický výskyt sme zaznamenali v 22 sociálnych zariadeniach.

V ÚSS pre deti a dorast

V decembri ani minulý mesiac neboli hlásené ochorenia COVID 19 z ÚSS pre deti a dorast.

Importované nákazy

V mesiaci december bolo evidovaných 10 prípadov importovaných nákaz, predchádzajúci mesiac bolo zaznamenaných 7. Importy boli zaznamenané z 8 krajín sveta, z Rakúska 2x, Česka 2x a po jednom prípade z Holandska, z Nemecka, z Talianska, z Tanzánie, zo Spojených štátov a zo Španielska.

Úmrtia

V IS evidujeme 12 úmrtí na ochorenie COVID-19, priemerný vek 78 rokov, minimum 63, maximum 93 rokov, okrem toho je ešte 22 úmrtí evidovaných ako pravdepodobne na COVID-19 a 40 prípadov úmrtí s COVID-19 na inú diagnózu. Počet úmrtí nie je úplne odkontrolovaný ÚDZS.

Reinfekcie -1362 prípadov ochorenia na COVID 19 t. j. 22,5 % bolo zaznamenaných u osôb, ktoré už predtým toto ochorenie prekonali.

Počet prípadov ochorení COVID 19 je v populácii pravdepodobne vyšší, nakoľko sa dostal do praxe spôsob "samovyšetovania" pacientov s príznakmi ochorenia. Pacienti si kupujú antigénové testy v lekárnach, otestujú sa a v prípade, že od lekára nič nepotrebujú, samy sa izolujú a liečia doma. Ak potrebujú lieky alebo PN, volajú lekára, ktorý sa spolieha na vierohodnosť pacienta a poskytne mu všetko potrebné. O týchto sa momentálne RÚVZ-y nedozvedia. Len v prípade, že sa jedná o rizikového pacienta a lekár chce ordinovať antivirotikum, objedná pacienta na PCR vyšetrenie. Podľa pozorovaní v našom regióne odhadujeme, že počet pacientov je 2x vyšší ako je oficiálne hlásený.

IV. Nákazy preventabilné očkovaním

Z nákaz preventabilných očkovaním bolo hlásených **19** prípadov ochorenia **pertussis** (A37.0), s chor. 0,35/100 000 takmer zo všetkých krajov okrem Bratislavského vo vekových kategóriách od 5 do 9 rokov (2x), od 25 do 34 rokov (1x), od 35 do 44 rokov (3x), od 45 do 54 rokov (1x), od 55 do 64 rokov (4x), nad 65 rokov (8x), očkovací status: očkovaný (5x), neočkovaný (4x), nezistené (9x), neudané (1x). Bol hlásený 1 prípad parotitídy bez komplikácií (B26.9, chor. 0,02) zo Žilinského kraja u ženy vo vekovej kategórii nad 65 rokov, očkovací status: neočkovaný.

Zaznamenaný bol **1** prípad **hltanovej diftérie** (A36.0, chor., 0,02), ktorý sa skončil úmrtím. Jednalo sa o neočkované dieťa mužského pohlavia vo vekovej kategórii od 0 do 4 rokov z Prešovského kraja. Prípad je klasifikovaný ako potvrdený, pretože bol pozitívny laborat. záchyt toxického kmeňa baktérie CD. Dieťa bolo hospitalizované s respiračným infektom, epiglottitídou s obštrukciou HDC, dehydratáciou a krvácanými prejavmi. Stav si vyžiadala preklad na KPAIM, kde aj napriek vyťaženej liečbe došlo k progresii stavu a vyčerpaniu rezerv organizmu, konštatovaný exitus letalis.

V. Zoonózy a parazitárne ochorenia

V mesiaci december bolo zaznamenaných **94** prípadov ochorenia na **lymeskú boreliózu (LB)**, s chor. 1,72/100 000, 67 nahlásených prípadov na včasnú formu – *erytema chronicum migrans* (ECM, A69.2), 20 prípadov artritídy pri LB (kĺbna forma, M01.2) a 7 ochorení polyneuropatickej LB (neurologická forma, G63.0). Prípady boli hlásené najviac z Trenčianskeho (31x), Nitrianskeho (15x), Košického (13x), Žilinského (12x), Trnavského (9x), Banskobystrického (7x), Bratislavského (2x) a Prešovského (5x) kraja. Hlásených bolo **5** prípadov **stredoeurópskej kliešťovej encefalitídy** (A84.1) s chor. 0,09.

Okrem toho bolo hlásených **8** prípadov **toxoplazmózy** (B58.0, B58.9) s chor. 0,15 z Trenčianskeho (7x) a Nitrianskeho (1x) kraja.

Bolo zaznamenaných **36** prípadov **enterobiózy** (B80, chor. 0,66). Bolo hlásených **25** prípadov **askaridózy** (B77.0, B77.9, s chor. 0,42), z toho 14 prípadov malo črevné komplikácie a 9 prípadov malo nešpecifikovanú askaridózu. Boli hlásené 4 prípady **trichuriózy** z Prešovského (2x) a Košického (2x) kraja (B79, chor. 0,07). Bol zaznamenaný aj **1** importovaný prípad **hemoragickej horúčky dengue** (A90, chor. 0,02) zo Žilinského kraja. **44** osôb bolo **vystavených riziku besnoty** (Z20.3, chor. 0,81). Boli hlásené 2 prípady **listérieovej sepsy** (A32.7, chor. 0,04) z Trnavského kraja, z toho 1 prípad skončil úmrtím z inej príčiny. Bol hlásený **1** prípad **hantavírusu** (B33.4, chor. 0,02) z Trenčianskeho kraja.

VI. Neuroinfekcie

Hlásený bol **1** prípad akútnej **meningokokovej sepsy** (A39.0, chor. 0,02) z Košického kraja, ktorý skončil úmrtím (4-ročné dieťa neočkované). 1 prípad **pneumokokovej meningitídy** (G00.1, 0,02) z Košického kraja a 2 prípady **inej bakteriovej meningitídy** (G00.9, chor. 0,02) z Trnavského kraja. Boli zaznamenané 1 prípad varicelovej encefalitídy (B01.1, chor. 0,04) z Prešovského. Bol zaznamenaný **1** prípad **meningoencefalitídy a meningomyelitídy** zo Žilinského kraja. Boli zaznamenané **2** prípady **Guillainov-Barrého syndrómu** z Prešovského a Košického kraja. Boli hlásené **2** prípady **Creutzfeldovej-Jakobovej choroby** (A81.0) z Prešovského a Banskobystrického kraja, v oboch prípadoch laboratórne potvrdené. Jeden prípad končil úmrtím na dg. CJCh, druhý prípad končil úmrtím z inej príčiny (dg. I50ň..

VII. Nákazy kože a slizníc

Bolo hlásených **140 prípadov svrabu** (B86, chor. 2,56). Najvyššia chorobnosť u detí bola zaznamenaná vo vekovej skupine 5 až 9-roč. a 10 až 14-roč., u dospelých vo vekovej skupine 20- až 24-roč. a 35- až 44 roč. Najvyššia chorobnosť bola zaznamenaná v Prešovskom kraji (chor. 4,47). Zaznamenané boli aj dve rodinné epidémie s počtom v rozmedzí od 3 do 4 prípadov v okresoch Turčianske Teplice a Trnava. Boli hlásené aj **2** prípady **šiestej choroby** (B08.2, chor. 0,04) z Trenčianskeho a Prešovského kraja. Bolo zaznamenaných aj **4** prípadov **hemoragickej horúčky s renálnym syndrómom** (A98.5, chor. 0,07) z Prešovského a Košického kraja. Ďalej bolo zaznamenaných **22** prípadov **erysipelas** (A46, chor. 0,40) a **26** prípadov **mononukleózy** (chor. 0,31), z toho bolo 16 prípadov gamaherpesvírusových (B27.0), 4 prípady cytomegalovírusových (B27.1) a 6 prípadov iných mononukleóz (B27.9). Bolo hlásených 27 prípadov **šarlachu** (A38, chor. 0,49) z takmer všetkých krajov okrem Bratislavského, z toho bola zaznamenaná aj 1 epidémie v školskom zariadení s počtom 5 prípadov v okrese Martin.

VIII. Pohlavne prenosné nákazy

V mesiaci december bolo hlásených **86 prípadov chlamýdiových infekcií** (A56, chor. 1,58), **41** prípadov **gonokokových nákaz** (A54, chor. 0,75), **40** prípadov **syfilisu** (A50.9, A51.0, A51.3, A51.5, A51.9, A52.9, A52.9, A53.0, A53.9 chor. 0,77) a 11 prípadov **trichomonázy** (A59.0, chor. 0,20).

IX. Ostatné infekcie

V priebehu novembra bolo hlásených **279 prípadov septických ochorení** (A40, A41, B37.7 P36, O85) s chor. 5,11 rôznej etiológie, z toho 9 prípadov skončilo úmrtím.

Z celkového počtu vykázaných sepsí malo **151 nozokomiálny charakter** (t. j. 54,12 %).

Tabuľka 5 PREHĽAD ETIOLOGICKÝCH AGENS SEPS V SR

TYP	Freq.	Perc.
Acinetobacter baumannii	4	2,65
Candida albicans	3	1,99
Candida iná	3	1,99
Candida tropicalis	1	0,66

E.coli nešpecifikované	19	12,58
Enterobacter cloacae	7	4,64
Klebsiella iná	1	0,66
Klebsiella pneumoniae	10	4,64
mikroorganizmy anaeróbne	1	0,66
mikroorganizmy gramnegatívne iné	6	3,97
mikroorganizmy grampozitívne	4	2,65
mikroorganizmy iné nešpecifikované	3	1,99
mikroorganizmy iné špecifikované	2	1,32
Proteus mirabilis	3	1,99
Proteus Morganella morgani	2	1,32
Pseudomonas aeruginosa	6	3,97
Pseudomonas nešpecifikované	1	0,66
Serratia marcescens	1	0,66
Stafylococcus iný nešpecifikovaný	1	0,66
Stafylococcus iný špecifikovaný	12	7,95
Staphylococcus aureus	21	9,93
Staphylococcus epidermidis	11	7,28
Staphylococcus haemolyticus	4	2,65
Staphylococcus hominis	14	9,27
Staphylococcus warneri	1	0,66
Streptococcus iný špecifikovaný	2	1,32
Streptococcus skup.B agalactiae	1	0,66
Streptococcus skup.D (enterokoky)	7	1,32

X. Importované nákazy

Prehľad importovaných nákaz je uvedený v prílohe 3.

XI. Úmrtia

V priebehu decembra 2022 bolo hlásených celkom 34 prípadov úmrtí, z toho 12 na následky ochorenia COVID-19, 9 prípadov úmrtia na sepsu, 7 úmrtí zapríčinených respiračnými diagnózami, 1 prípad úmrtia na meningokokovú meningitídu, 1 úmrtie na diftériu, 1 prípad úmrtia na Creutzfeld-Jakobovu chorobu, 2 prípady úmrtia zapríčinené *Clostridium Dificile* a 1 úmrtie zapríčinené *Klebsiellou pneumoniae* (J15.0). (Počet úmrtí nie je konečný, nakoľko údaje neboli integrované s údajmi ÚDZS SR).

Poznámka:

Na údajoch vložených do informačného systému EPIS sa stále pracuje, preto v priebehu spracovania ako aj nasledujúcich týždňov môže dôjsť k niektorým zmenám v číselných údajoch. Tieto budú zohľadnené pri analýze epidemiologickej situácie za rok 2022.

Prílohy

Príloha 1 PREHLAD VÝSKYTU PRENOSNÝCH OCHORENÍ V SR PODĽA KRAJOV A DIAGNÓZ

Príloha 2 PREHLAD VÝSKYT PRENOSNÝCH OCHORENÍ VSR PODĽA VEKOVÝCH SKUPÍN A DIAGNÓZ ZA MESIAC DECEMBER

Príloha 3 PREHLAD IMPORTOVANÝCH NÁKAZY PODĽA DIAGNÓZ A KRAJINY IMPORTU V SR

**Príloha 1 PREHĽAD VÝSKYTU PRENOSNÝCH OCHORENÍ V SR PODĽA KRAJOV
A DIAGNÓZ**

Diagnoza/Kraj		BL	TA	TC	NI	ZI	BC	PV	KI	SR
A02	a	0	0	0	2	0	1	0	0	3
	r	0,00	0,00	0,00	0,30	0,00	0,16	0,00	0,00	0,05
A020	a	11	23	18	25	46	25	75	45	268
	r	1,62	4,07	3,09	3,72	6,66	3,89	9,07	5,61	4,91
A021	a	0	0	0	0	0	0	1	0	1
	r	0,00	0,00	0,00	0,00	0,00	0,00	0,12	0,00	0,02
A022	a	1	0	0	0	0	0	0	0	1
	r	0,15	0,00	0,00	0,00	0,00	0,00	0,00	0,00	0,02
A03	a	0	0	0	0	0	0	1	0	1
	r	0,00	0,00	0,00	0,00	0,00	0,00	0,12	0,00	0,02
A031	a	0	0	0	0	0	0	5	2	7
	r	0,00	0,00	0,00	0,00	0,00	0,00	0,60	0,25	0,13
A033	a	0	0	0	0	0	0	1	0	1
	r	0,00	0,00	0,00	0,00	0,00	0,00	0,12	0,00	0,02
A039	a	0	0	0	0	0	0	5	0	5
	r	0,00	0,00	0,00	0,00	0,00	0,00	0,60	0,00	0,09
A040	a	0	2	0	1	0	0	15	9	27
	r	0,00	0,35	0,00	0,15	0,00	0,00	1,81	1,12	0,49
A043	a	0	0	0	0	1	0	0	0	1
	r	0,00	0,00	0,00	0,00	0,14	0,00	0,00	0,00	0,02
A044	a	0	0	0	0	0	1	0	0	1
	r	0,00	0,00	0,00	0,00	0,00	0,16	0,00	0,00	0,02
A045	a	72	31	42	44	41	25	86	104	445
	r	10,63	5,48	7,21	6,55	5,93	3,89	10,40	12,97	8,15
A046	a	2	0	2	1	6	3	11	3	28
	r	0,30	0,00	0,34	0,15	0,87	0,47	1,33	0,37	0,51
A047	a	20	23	36	42	33	61	50	26	291
	r	2,95	4,07	6,18	6,25	4,77	9,49	6,05	3,24	5,33
A048	a	1	0	1	0	0	5	1	0	8
	r	0,14	0,00	0,17	0,00	0,00	0,95	0,12	0,00	0,15
A069	a	0	0	0	0	1	0	0	0	1
	r	0,00	0,00	0,00	0,00	0,14	0,00	0,00	0,00	0,02
A071	a	1	0	2	0	1	0	6	0	10
	r	0,15	0,00	0,34	0,00	0,14	0,00	0,73	0,00	0,18
A078	a	0	0	0	0	0	0	3	0	3
	r	0,00	0,00	0,00	0,00	0,00	0,00	0,36	0,00	0,05
A080	a	13	14	3	20	26	9	123	80	292
	r	1,92	2,48	0,51	2,98	3,76	1,40	14,87	9,97	5,35
A081	a	19	14	15	31	19	12	35	44	190
	r	2,81	2,48	2,57	4,62	2,75	1,87	4,23	5,49	3,48
A082	a	22	15	17	31	25	23	47	31	211
	r	3,25	2,65	2,92	4,62	3,62	3,58	5,68	3,86	3,86
A083	a	3	0	0	5	0	1	2	0	11
	r	0,44	0,00	0,00	0,74	0,00	0,16	0,24	0,00	0,20
A084	a	0	0	0	3	0	0	0	0	3
	r	0,00	0,00	0,00	0,45	0,00	0,00	0,00	0,00	0,05
A09	a	3	0	0	0	0	7	4	34	48
	r	0,44	0,00	0,00	0,00	0,00	1,09	0,48	4,24	0,88
A150	a	0	0	0	0	0	0	1	1	2

	r	0,00	0,00	0,00	0,00	0,00	0,00	0,12	0,12	0,04
A151	a	0	0	0	0	0	0	1	0	1
	r	0,00	0,00	0,00	0,00	0,00	0,00	0,12	0,00	0,02
A152	a	0	0	0	0	0	0	0	1	1
	r	0,00	0,00	0,00	0,00	0,00	0,00	0,00	0,12	0,02
A153	a	0	0	0	0	0	1	1	0	2
	r	0,00	0,00	0,00	0,00	0,00	0,16	0,12	0,00	0,04
A160	a	0	0	0	0	0	0	1	0	1
	r	0,00	0,00	0,00	0,00	0,00	0,00	0,12	0,00	0,02
A165	a	0	0	0	0	0	0	1	1	2
	r	0,00	0,00	0,00	0,00	0,00	0,00	0,12	0,12	0,04
A170	a	0	0	0	0	0	0	0	1	1
	r	0,00	0,00	0,00	0,00	0,00	0,00	0,00	0,12	0,02
A327	a	0	0	0	0	1	1	0	0	2
	r	0,00	0,00	0,00	0,00	0,14	0,16	0,00	0,00	0,04
A363	a	0	0	0	0	0	0	1	0	1
	r	0,00	0,00	0,00	0,00	0,00	0,00	0,12	0,00	0,02
A370	a	1	1	0	0	1	0	1	1	5
	r	0,15	0,18	0,00	0,00	0,14	0,00	0,12	0,12	0,09
A371	a	0	0	0	0	0	0	0	1	1
	r	0,00	0,00	0,00	0,00	0,00	0,00	0,00	0,12	0,02
A38	a	0	2	1	2	6	0	4	2	17
	r	0,00	0,35	0,17	0,30	0,87	0,00	0,48	0,25	0,31
A390	a	0	0	0	0	0	0	1	0	1
	r	0,00	0,00	0,00	0,00	0,00	0,00	0,12	0,00	0,02
A392	a	0	0	0	0	0	0	2	0	2
	r	0,00	0,00	0,00	0,00	0,00	0,00	0,24	0,00	0,04
A402	a	2	0	1	1	0	0	2	0	6
	r	0,30	0,00	0,17	0,15	0,00	0,00	0,24	0,00	0,11
A403	a	0	0	0	1	0	3	2	0	6
	r	0,00	0,00	0,00	0,15	0,00	0,47	0,24	0,00	0,11
A408	a	0	0	0	0	1	0	0	0	1
	r	0,00	0,00	0,00	0,00	0,14	0,00	0,00	0,00	0,02
A410	a	0	2	2	6	0	5	7	4	26
	r	0,00	0,35	0,34	0,89	0,00	0,78	0,85	0,50	0,48
A411	a	4	6	2	21	1	4	10	16	64
	r	0,59	1,06	0,34	3,13	0,14	0,62	1,21	1,99	1,17
A412	a	0	0	0	3	0	0	0	0	3
	r	0,00	0,00	0,00	0,45	0,00	0,00	0,00	0,00	0,05
A415	a	29	6	10	12	2	8	6	21	94
	r	4,28	1,06	1,72	1,79	0,29	1,24	0,73	2,62	1,72
A418	a	0	1	0	2	0	0	0	4	7
	r	0,00	0,18	0,00	0,30	0,00	0,00	0,00	0,50	0,13
A419	a	0	0	0	6	0	0	2	0	8
	r	0,00	0,00	0,00	0,89	0,00	0,00	0,24	0,00	0,15
A428	a	0	0	0	1	0	0	0	0	1
	r	0,00	0,00	0,00	0,15	0,00	0,00	0,00	0,00	0,02
A46	a	2	1	0	0	2	1	4	2	12
	r	0,30	0,18	0,00	0,00	0,29	0,16	0,48	0,25	0,22
A481	a	12	0	0	0	0	0	0	0	12
	r	1,77	0,00	0,00	0,00	0,00	0,00	0,00	0,00	0,22
A482	a	0	0	1	0	0	0	0	0	1

	r	0,00	0,00	0,17	0,00	0,00	0,00	0,00	0,00	0,02
A510	a	2	0	0	0	1	3	0	3	9
	r	0,30	0,00	0,00	0,00	0,14	0,47	0,00	0,37	0,16
A513	a	2	0	0	1	1	0	0	3	7
	r	0,30	0,00	0,00	0,15	0,14	0,00	0,00	0,37	0,13
A515	a	0	0	0	0	1	7	0	1	9
	r	0,00	0,00	0,00	0,00	0,14	1,09	0,00	0,12	0,16
A519	a	0	1	0	1	1	0	0	0	3
	r	0,00	0,18	0,00	0,15	0,14	0,00	0,00	0,00	0,05
A530	a	4	0	0	1	1	1	1	0	8
	r	0,59	0,00	0,00	0,15	0,14	0,16	0,12	0,00	0,15
A539	a	1	1	0	0	0	2	1	0	5
	r	0,15	0,18	0,00	0,00	0,00	0,31	0,12	0,00	0,09
A540	a	13	5	5	3	2	1	1	6	36
	r	1,92	0,88	0,86	0,45	0,29	0,16	0,12	0,75	0,66
A549	a	0	0	0	1	2	0	0	0	3
	r	0,00	0,00	0,00	0,15	0,29	0,00	0,00	0,00	0,05
A560	a	27	16	6	17	4	10	8	16	104
	r	3,99	2,83	1,03	2,53	0,58	1,55	0,97	1,99	1,90
A562	a	0	0	0	0	1	0	0	0	1
	r	0,00	0,00	0,00	0,00	0,14	0,00	0,00	0,00	0,02
A590	a	1	0	0	2	1	0	1	0	5
	r	0,15	0,00	0,00	0,30	0,14	0,00	0,12	0,00	0,09
A630	a	0	0	0	0	0	0	2	0	2
	r	0,00	0,00	0,00	0,00	0,00	0,00	0,24	0,00	0,04
A638	a	0	0	0	0	0	0	1	0	1
	r	0,00	0,00	0,00	0,00	0,00	0,00	0,12	0,00	0,02
A692	a	8	12	22	20	3	23	8	23	120
	r	1,18	2,12	3,78	2,98	0,43	3,58	0,97	2,87	2,20
A810	a	1	0	0	0	0	0	0	0	1
	r	0,15	0,00	0,00	0,00	0,00	0,00	0,00	0,00	0,02
A841	a	0	0	3	1	4	9	0	1	18
	r	0,00	0,00	0,51	0,15	0,58	1,40	0,00	0,12	0,33
A850	a	0	0	0	0	0	0	1	0	1
	r	0,00	0,00	0,00	0,00	0,00	0,00	0,12	0,00	0,02
A858	a	0	0	0	0	0	0	1	0	1
	r	0,00	0,00	0,00	0,00	0,00	0,00	0,12	0,00	0,02
A879	a	0	0	0	0	3	0	0	0	3
	r	0,00	0,00	0,00	0,00	0,43	0,00	0,00	0,00	0,05
A91	a	1	0	0	0	0	0	0	0	1
	r	0,15	0,00	0,00	0,00	0,00	0,00	0,00	0,00	0,02
A985	a	0	0	3	0	0	1	2	0	6
	r	0,00	0,00	0,51	0,00	0,00	0,16	0,24	0,00	0,11
B000	a	1	0	0	0	0	0	0	0	1
	r	0,15	0,00	0,00	0,00	0,00	0,00	0,00	0,00	0,02
B002	a	0	0	0	1	0	0	0	0	1
	r	0,00	0,00	0,00	0,15	0,00	0,00	0,00	0,00	0,02
B004	a	1	0	0	0	0	1	1	0	3
	r	0,15	0,00	0,00	0,00	0,00	0,16	0,12	0,00	0,05
B018	a	0	1	0	0	0	1	0	0	2
	r	0,00	0,18	0,00	0,00	0,00	0,16	0,00	0,00	0,04
B019	a	26	144	91	68	109	272	383	79	1174

	r	3,84	25,47	15,62	10,13	15,77	42,30	46,31	9,85	21,50
B020	a	0	0	0	2	0	0	0	0	2
	r	0,00	0,00	0,00	0,30	0,00	0,00	0,00	0,00	0,04
B021	a	0	0	0	1	0	0	0	0	1
	r	0,00	0,00	0,00	0,15	0,00	0,00	0,00	0,00	0,02
B023	a	0	1	0	1	0	1	0	0	3
	r	0,00	0,18	0,00	0,15	0,00	0,16	0,00	0,00	0,05
B027	a	0	0	0	0	0	1	0	0	1
	r	0,00	0,00	0,00	0,00	0,00	0,16	0,00	0,00	0,02
B028	a	0	0	0	0	1	1	0	1	3
	r	0,00	0,00	0,00	0,00	0,14	0,16	0,00	0,12	0,05
B029	a	25	9	7	14	29	13	11	16	124
	r	3,69	1,59	1,20	2,08	4,20	2,02	1,33	1,99	2,27
B081	a	0	0	0	0	0	0	1	0	1
	r	0,00	0,00	0,00	0,00	0,00	0,00	0,12	0,00	0,02
B082	a	0	2	1	0	1	0	0	0	4
	r	0,00	0,35	0,17	0,00	0,14	0,00	0,00	0,00	0,07
B084	a	0	0	2	0	0	0	0	0	2
	r	0,00	0,00	0,34	0,00	0,00	0,00	0,00	0,00	0,04
B088	a	0	0	7	5	0	0	0	0	12
	r	0,00	0,00	1,20	0,74	0,00	0,00	0,00	0,00	0,22
B15	a	0	0	0	0	0	1	0	1	2
	r	0,00	0,00	0,00	0,00	0,00	0,16	0,00	0,12	0,04
B161	a	0	0	0	0	0	1	0	0	1
	r	0,00	0,00	0,00	0,00	0,00	0,16	0,00	0,00	0,02
B169	a	0	0	0	0	0	1	0	0	1
	r	0,00	0,00	0,00	0,00	0,00	0,16	0,00	0,00	0,02
B171	a	0	0	0	0	0	1	0	0	1
	r	0,00	0,00	0,00	0,00	0,00	0,16	0,00	0,00	0,02
B172	a	0	0	0	2	0	0	0	2	4
	r	0,00	0,00	0,00	0,30	0,00	0,00	0,00	0,25	0,07
B181	a	1	0	1	3	0	1	2	4	12
	r	0,15	0,00	0,17	0,45	0,00	0,16	0,24	0,50	0,22
B182	a	1	6	1	1	6	10	0	5	30
	r	0,15	1,06	0,17	0,15	0,87	1,55	0,00	0,62	0,55
B270	a	0	2	0	2	2	1	0	4	11
	r	0,00	0,35	0,00	0,30	0,29	0,16	0,00	0,50	0,20
B279	a	0	1	0	0	0	2	2	1	6
	r	0,00	0,18	0,00	0,00	0,00	0,31	0,24	0,12	0,11
B354	a	0	0	0	0	0	0	0	1	1
	r	0,00	0,00	0,00	0,00	0,00	0,00	0,00	0,12	0,02
B358	a	2	0	0	0	0	0	0	0	2
	r	0,30	0,00	0,00	0,00	0,00	0,00	0,00	0,00	0,04
B370	a	0	0	2	0	0	1	0	1	4
	r	0,00	0,00	0,34	0,00	0,00	0,16	0,00	0,12	0,07
B374	a	0	0	0	1	0	0	0	0	1
	r	0,00	0,00	0,00	0,15	0,00	0,00	0,00	0,00	0,02
B377	a	1	0	0	0	1	0	1	0	3
	r	0,15	0,00	0,00	0,00	0,14	0,00	0,12	0,00	0,05
B378	a	0	0	0	0	0	2	0	1	3
	r	0,00	0,00	0,00	0,00	0,00	0,31	0,00	0,12	0,05
B589	a	0	0	2	1	0	1	2	0	6

	r	0,00	0,00	0,34	0,15	0,00	0,16	0,24	0,00	0,11
B770	a	0	0	0	0	0	0	5	15	20
	r	0,00	0,00	0,00	0,00	0,00	0,00	0,60	1,87	0,37
B779	a	0	0	0	0	0	0	7	1	8
	r	0,00	0,00	0,00	0,00	0,00	0,00	0,85	0,12	0,15
B79	a	0	0	0	0	0	0	2	3	5
	r	0,00	0,00	0,00	0,00	0,00	0,00	0,24	0,37	0,09
B80	a	20	4	1	6	11	0	5	1	48
	r	2,95	0,71	0,17	0,89	1,59	0,00	0,60	0,12	0,88
B850	a	2	0	0	0	0	0	12	0	14
	r	0,30	0,00	0,00	0,00	0,00	0,00	1,45	0,00	0,26
B86	a	12	15	5	23	10	30	27	32	154
	r	1,77	2,65	0,86	3,43	1,45	4,66	3,26	3,99	2,82
G000	a	0	0	0	0	0	0	1	0	1
	r	0,00	0,00	0,00	0,00	0,00	0,00	0,12	0,00	0,02
G001	a	0	2	1	1	0	0	0	0	4
	r	0,00	0,35	0,17	0,15	0,00	0,00	0,00	0,00	0,07
G008	a	0	0	0	0	0	0	0	2	2
	r	0,00	0,00	0,00	0,00	0,00	0,00	0,00	0,25	0,04
G03	a	0	0	0	0	0	1	0	0	1
	r	0,00	0,00	0,00	0,00	0,00	0,16	0,00	0,00	0,02
G042	a	0	0	0	1	0	0	0	0	1
	r	0,00	0,00	0,00	0,15	0,00	0,00	0,00	0,00	0,02
G610	a	0	0	3	0	0	0	0	0	3
	r	0,00	0,00	0,51	0,00	0,00	0,00	0,00	0,00	0,05
G630	a	0	1	1	1	1	1	0	4	9
	r	0,00	0,18	0,17	0,15	0,14	0,16	0,00	0,50	0,16
H10	a	0	0	0	0	0	0	2	5	7
	r	0,00	0,00	0,00	0,00	0,00	0,00	0,24	0,62	0,13
H100	a	0	0	0	1	0	0	0	1	2
	r	0,00	0,00	0,00	0,15	0,00	0,00	0,00	0,12	0,04
I33	a	0	0	0	0	0	0	1	0	1
	r	0,00	0,00	0,00	0,00	0,00	0,00	0,12	0,00	0,02
I80	a	0	0	0	0	0	0	0	9	9
	r	0,00	0,00	0,00	0,00	0,00	0,00	0,00	1,12	0,16
J00	a	4	0	0	5	0	3	1	2	15
	r	0,59	0,00	0,00	0,74	0,00	0,47	0,12	0,25	0,27
J01	a	1	0	0	0	0	1	0	0	2
	r	0,15	0,00	0,00	0,00	0,00	0,16	0,00	0,00	0,04
J02	a	1	0	0	4	0	0	0	1	6
	r	0,15	0,00	0,00	0,60	0,00	0,00	0,00	0,12	0,11
J03	a	3	0	0	0	0	2	0	0	5
	r	0,44	0,00	0,00	0,00	0,00	0,31	0,00	0,00	0,09
J039	a	0	0	0	0	0	0	0	2	2
	r	0,00	0,00	0,00	0,00	0,00	0,00	0,00	0,25	0,04
J04	a	0	0	0	0	0	1	0	0	1
	r	0,00	0,00	0,00	0,00	0,00	0,16	0,00	0,00	0,02
J040	a	0	0	0	1	0	0	0	1	2
	r	0,00	0,00	0,00	0,15	0,00	0,00	0,00	0,12	0,04
J041	a	0	0	0	0	0	0	0	1	1
	r	0,00	0,00	0,00	0,00	0,00	0,00	0,00	0,12	0,02
J05	a	0	0	0	1	0	0	0	0	1

	r	0,00	0,00	0,00	0,15	0,00	0,00	0,00	0,00	0,02
J06	a	17	0	0	14	0	2	0	2	35
	r	2,51	0,00	0,00	2,08	0,00	0,31	0,00	0,25	0,64
J060	a	0	0	0	1	0	0	0	0	1
	r	0,00	0,00	0,00	0,15	0,00	0,00	0,00	0,00	0,02
J069	a	0	0	1	0	0	5	0	0	6
	r	0,00	0,00	0,17	0,00	0,00	0,78	0,00	0,00	0,11
J10	a	0	5	3	0	45	15	9	1	78
	r	0,00	0,88	0,51	0,00	6,51	2,33	1,09	0,12	1,43
J100	a	0	0	0	0	0	1	0	0	1
	r	0,00	0,00	0,00	0,00	0,00	0,16	0,00	0,00	0,02
J101	a	0	0	2	0	0	0	0	0	2
	r	0,00	0,00	0,34	0,00	0,00	0,00	0,00	0,00	0,04
J121	a	0	0	5	2	0	0	1	0	8
	r	0,00	0,00	0,86	0,30	0,00	0,00	0,12	0,00	0,15
J13	a	0	0	0	0	0	0	0	1	1
	r	0,00	0,00	0,00	0,00	0,00	0,00	0,00	0,12	0,02
J14	a	0	0	0	2	0	0	0	0	2
	r	0,00	0,00	0,00	0,30	0,00	0,00	0,00	0,00	0,04
J150	a	1	1	0	6	1	2	3	0	14
	r	0,15	0,18	0,00	0,89	0,14	0,31	0,36	0,00	0,26
J151	a	2	1	0	3	2	2	0	1	11
	r	0,30	0,18	0,00	0,45	0,29	0,31	0,00	0,12	0,20
J152	a	0	0	0	0	1	0	1	3	5
	r	0,00	0,00	0,00	0,00	0,14	0,00	0,12	0,37	0,09
J155	a	0	1	0	1	0	0	0	1	3
	r	0,00	0,18	0,00	0,15	0,00	0,00	0,00	0,12	0,05
J156	a	0	0	0	1	0	1	3	6	11
	r	0,00	0,00	0,00	0,15	0,00	0,16	0,36	0,75	0,20
J158	a	2	2	0	0	1	0	0	0	5
	r	0,30	0,35	0,00	0,00	0,14	0,00	0,00	0,00	0,09
J159	a	0	0	0	1	0	0	0	0	1
	r	0,00	0,00	0,00	0,15	0,00	0,00	0,00	0,00	0,02
J16	a	0	0	0	0	1	0	0	0	1
	r	0,00	0,00	0,00	0,00	0,14	0,00	0,00	0,00	0,02
J168	a	2	0	0	0	0	0	0	0	2
	r	0,30	0,00	0,00	0,00	0,00	0,00	0,00	0,00	0,04
J18	a	0	0	0	0	0	1	2	0	3
	r	0,00	0,00	0,00	0,00	0,00	0,16	0,24	0,00	0,05
J180	a	2	0	0	0	0	0	1	16	19
	r	0,30	0,00	0,00	0,00	0,00	0,00	0,12	1,99	0,35
J188	a	0	0	0	0	0	1	0	0	1
	r	0,00	0,00	0,00	0,00	0,00	0,16	0,00	0,00	0,02
J20	a	0	1	0	2	0	0	0	1	4
	r	0,00	0,18	0,00	0,30	0,00	0,00	0,00	0,12	0,07
J205	a	0	0	0	1	0	0	0	0	1
	r	0,00	0,00	0,00	0,15	0,00	0,00	0,00	0,00	0,02
J208	a	1	0	0	0	1	0	0	1	3
	r	0,15	0,00	0,00	0,00	0,14	0,00	0,00	0,12	0,05
J209	a	0	0	0	0	0	0	0	2	2
	r	0,00	0,00	0,00	0,00	0,00	0,00	0,00	0,25	0,04
J21	a	0	0	0	1	0	0	0	0	1

	r	0,15	0,00	0,00	0,00	0,00	0,00	0,00	0,00	0,02
P399	a	0	0	0	0	1	0	0	0	1
	r	0,00	0,00	0,00	0,00	0,14	0,00	0,00	0,00	0,02
T801	a	1	5	0	1	0	0	1	1	9
	r	0,15	0,88	0,00	0,15	0,00	0,00	0,12	0,12	0,16
T802	a	3	0	0	11	0	1	0	2	17
	r	0,44	0,00	0,00	1,64	0,00	0,16	0,00	0,25	0,31
T813	a	13	2	1	9	0	2	3	16	46
	r	1,92	0,35	0,17	1,34	0,00	0,31	0,36	1,99	0,84
T814	a	17	11	0	11	19	4	6	4	72
	r	2,51	1,95	0,00	1,64	2,75	0,62	0,73	0,50	1,32
T835	a	28	13	5	19	0	11	1	0	77
	r	4,14	2,30	0,86	2,83	0,00	1,71	0,12	0,00	1,41
T845	a	0	0	3	3	0	0	0	0	6
	r	0,00	0,00	0,51	0,45	0,00	0,00	0,00	0,00	0,11
T846	a	0	0	0	1	0	0	0	0	1
	r	0,00	0,00	0,00	0,15	0,00	0,00	0,00	0,00	0,02
T857	a	16	9	0	10	0	3	4	0	42
	r	2,36	1,59	0,00	1,49	0,00	0,47	0,48	0,00	0,77
T874	a	0	0	0	1	0	1	0	0	2
	r	0,00	0,00	0,00	0,15	0,00	0,16	0,00	0,00	0,04
U071	a	917	702	572	700	820	761	667	914	6053
	r	135,45	124,18	98,19	104,24	118,65	118,33	80,65	113,95	110,87
U072	a	1	0	0	0	0	0	0	0	1
	r	0,15	0,00	0,00	0,00	0,00	0,00	0,00	0,00	0,02
Y95	a	0	0	37	0	0	0	0	0	37
	r	0,00	0,00	6,35	0,00	0,00	0,00	0,00	0,00	0,68
Z20	a	0	1	0	0	0	0	0	0	1
	r	0,00	0,18	0,00	0,00	0,00	0,00	0,00	0,00	0,02
Z203	a	6	5	16	4	3	6	1	5	46
	r	0,89	0,88	2,75	0,60	0,43	0,93	0,12	0,62	0,84
Z205	a	0	0	6	0	1	1	3	0	11
	r	0,00	0,00	1,03	0,00	0,14	0,16	0,36	0,00	0,20
Z21	a	0	5	0	2	1	2	3	1	14
	r	0,00	0,88	0,00	0,30	0,14	0,31	0,36	0,12	0,26
Z223	a	0	0	4	0	0	0	13	2	19
	r	0,00	0,00	0,69	0,00	0,00	0,00	1,57	0,25	0,35
Z225	a	0	10	0	4	3	10	1	5	33
	r	0,00	1,77	0,00	0,60	0,43	1,55	0,12	0,62	0,60
Z228	a	20	3	16	1	4	6	3	3	56
	r	2,95	0,53	2,75	0,15	0,58	0,93	0,36	0,37	1,03

Príloha 2 PREHLAD VÝSKYTU PRENOSNÝCH OCHORENÍ VSR PODĽA VEKOVÝCH SKUPÍN A DIAGNÓZ

Diagnóza/Veková skupina		0	01-04	05-09	10-14	15-19	20-24	25-34	35-44	45-54	55-64	65+	SR
A02	a	0	1	0	1	0	0	0	0	1	0	0	3
	r	0,00	0,42	0,00	0,35	0,00	0,00	0,00	0,00	0,13	0,00	0,00	0,05
A020	a	16	35	45	10	10	7	12	11	15	13	20	194
	r	28,02	14,71	15,52	3,53	3,81	2,45	1,59	1,24	1,97	1,83	2,15	3,55
A021	a	0	0	0	0	0	0	0	0	0	1	0	1
	r	0,00	0,00	0,00	0,00	0,00	0,00	0,00	0,00	0,00	0,14	0,00	0,02
A022	a	0	0	0	0	0	0	0	0	0	0	1	1
	r	0,00	0,00	0,00	0,00	0,00	0,00	0,00	0,00	0,00	0,00	0,11	0,02
A031	a	2	3	1	0	2	0	0	1	0	0	0	9
	r	3,50	1,26	0,34	0,00	0,76	0,00	0,00	0,11	0,00	0,00	0,00	0,16
A033	a	0	1	0	0	0	0	0	0	0	0	0	1
	r	0,00	0,42	0,00	0,00	0,00	0,00	0,00	0,00	0,00	0,00	0,00	0,02
A039	a	2	1	0	0	0	0	0	0	0	0	0	3
	r	3,50	0,42	0,00	0,00	0,00	0,00	0,00	0,00	0,00	0,00	0,00	0,05
A040	a	11	5	0	0	0	0	0	0	0	2	1	19
	r	19,26	2,10	0,00	0,00	0,00	0,00	0,00	0,00	0,00	0,28	0,11	0,35
A041	a	0	1	0	0	0	0	0	0	0	0	0	1
	r	0,00	0,42	0,00	0,00	0,00	0,00	0,00	0,00	0,00	0,00	0,00	0,02
A044	a	0	0	0	0	0	0	0	0	1	0	0	1
	r	0,00	0,00	0,00	0,00	0,00	0,00	0,00	0,00	0,13	0,00	0,00	0,02
A045	a	71	70	28	15	18	18	17	13	19	19	26	314
	r	124,32	29,43	9,66	5,29	6,87	6,29	2,26	1,46	2,50	2,68	2,79	5,75
A046	a	5	11	2	1	2	0	3	4	0	2	3	33
	r	8,76	4,62	0,69	0,35	0,76	0,00	0,40	0,45	0,00	0,28	0,32	0,60
A047	a	6	0	2	0	1	1	4	11	16	39	277	357
	r	10,51	0,00	0,69	0,00	0,38	0,35	0,53	1,24	2,11	5,50	29,72	6,54
A048	a	1	0	0	0	0	0	0	1	0	0	7	9
	r	1,75	0,00	0,00	0,00	0,00	0,00	0,00	0,11	0,00	0,00	0,75	0,16
A071	a	0	4	0	0	1	2	2	4	1	0	0	14

	r	0,00	1,68	0,00	0,00	0,38	0,70	0,27	0,45	0,13	0,00	0,00	0,26
A080	a	164	118	48	5	7	0	3	5	4	5	13	372
	r	287,17	49,61	16,55	1,76	2,67	0,00	0,40	0,56	0,53	0,70	1,39	6,81
A081	a	58	69	10	6	2	4	2	5	2	0	4	162
	r	101,56	29,01	3,45	2,12	0,76	1,40	0,27	0,56	0,26	0,00	0,43	2,97
A082	a	39	72	33	12	9	0	1	0	4	3	10	183
	r	68,29	30,27	11,38	4,24	3,43	0,00	0,13	0,00	0,53	0,42	1,07	3,35
A083	a	10	7	2	0	0	0	0	0	0	0	0	19
	r	17,51	2,94	0,69	0,00	0,00	0,00	0,00	0,00	0,00	0,00	0,00	0,35
A09	a	8	6	4	2	3	3	7	1	1	4	12	51
	r	14,01	2,52	1,38	0,71	1,14	1,05	0,93	0,11	0,13	0,56	1,29	0,93
A150	a	0	0	0	0	1	1	0	0	2	2	1	7
	r	0,00	0,00	0,00	0,00	0,38	0,35	0,00	0,00	0,26	0,28	0,11	0,13
A152	a	0	0	0	0	0	0	0	0	1	0	0	1
	r	0,00	0,00	0,00	0,00	0,00	0,00	0,00	0,00	0,13	0,00	0,00	0,02
A153	a	0	0	0	0	0	0	0	0	0	0	1	1
	r	0,00	0,00	0,00	0,00	0,00	0,00	0,00	0,00	0,00	0,00	0,11	0,02
A160	a	0	1	0	0	0	0	0	1	1	0	0	3
	r	0,00	0,42	0,00	0,00	0,00	0,00	0,00	0,11	0,13	0,00	0,00	0,05
A161	a	0	0	0	0	0	0	0	0	1	0	0	1
	r	0,00	0,00	0,00	0,00	0,00	0,00	0,00	0,00	0,13	0,00	0,00	0,02
A163	a	0	1	0	0	0	0	1	0	0	0	0	2
	r	0,00	0,42	0,00	0,00	0,00	0,00	0,13	0,00	0,00	0,00	0,00	0,04
A310	a	0	0	0	0	0	0	0	0	0	1	1	2
	r	0,00	0,00	0,00	0,00	0,00	0,00	0,00	0,00	0,00	0,14	0,11	0,04
A327	a	0	0	0	0	0	0	0	0	0	0	2	2
	r	0,00	0,00	0,00	0,00	0,00	0,00	0,00	0,00	0,00	0,00	0,21	0,04
A360	a	0	1	0	0	0	0	0	0	0	0	0	1
	r	0,00	0,42	0,00	0,00	0,00	0,00	0,00	0,00	0,00	0,00	0,00	0,02
A370	a	0	2	0	0	0	0	1	3	1	3	8	18
	r	0,00	0,84	0,00	0,00	0,00	0,00	0,13	0,34	0,13	0,42	0,86	0,33
A371	a	0	0	1	0	0	0	1	0	0	0	0	2
	r	0,00	0,00	0,34	0,00	0,00	0,00	0,13	0,00	0,00	0,00	0,00	0,04
A38	a	0	3	19	2	2	0	0	0	0	0	1	27

	r	1,75	0,00	0,00	0,00	0,00	0,00	0,00	0,00	0,00	0,00	0,00	0,02
A510	a	0	0	0	0	0	0	3	2	0	0	0	5
	r	0,00	0,00	0,00	0,00	0,00	0,00	0,40	0,23	0,00	0,00	0,00	0,09
A513	a	0	0	0	0	1	1	2	2	0	1	0	7
	r	0,00	0,00	0,00	0,00	0,38	0,35	0,27	0,23	0,00	0,14	0,00	0,13
A515	a	0	0	0	0	1	0	5	1	0	2	0	9
	r	0,00	0,00	0,00	0,00	0,38	0,00	0,66	0,11	0,00	0,28	0,00	0,16
A519	a	0	0	0	0	0	0	1	0	0	0	0	1
	r	0,00	0,00	0,00	0,00	0,00	0,00	0,13	0,00	0,00	0,00	0,00	0,02
A528	a	0	0	0	0	0	0	1	0	0	0	0	1
	r	0,00	0,00	0,00	0,00	0,00	0,00	0,13	0,00	0,00	0,00	0,00	0,02
A529	a	0	0	0	0	0	0	0	0	0	1	0	1
	r	0,00	0,00	0,00	0,00	0,00	0,00	0,00	0,00	0,00	0,14	0,00	0,02
A530	a	0	0	0	0	2	0	4	5	1	3	0	15
	r	0,00	0,00	0,00	0,00	0,76	0,00	0,53	0,56	0,13	0,42	0,00	0,27
A539	a	0	0	0	0	0	0	2	0	0	0	0	2
	r	0,00	0,00	0,00	0,00	0,00	0,00	0,27	0,00	0,00	0,00	0,00	0,04
A540	a	0	0	0	0	3	10	7	14	5	1	0	40
	r	0,00	0,00	0,00	0,00	1,14	3,49	0,93	1,58	0,66	0,14	0,00	0,73
A549	a	0	0	0	0	0	0	0	1	0	0	0	1
	r	0,00	0,00	0,00	0,00	0,00	0,00	0,00	0,11	0,00	0,00	0,00	0,02
A560	a	0	0	0	0	5	8	32	23	9	7	0	84
	r	0,00	0,00	0,00	0,00	1,91	2,80	4,25	2,59	1,18	0,99	0,00	1,54
A562	a	0	0	0	0	0	1	0	0	0	0	0	1
	r	0,00	0,00	0,00	0,00	0,00	0,35	0,00	0,00	0,00	0,00	0,00	0,02
A590	a	0	0	0	0	0	1	4	3	3	0	0	11
	r	0,00	0,00	0,00	0,00	0,00	0,35	0,53	0,34	0,39	0,00	0,00	0,20
A600	a	0	0	0	0	1	0	0	0	0	0	0	1
	r	0,00	0,00	0,00	0,00	0,38	0,00	0,00	0,00	0,00	0,00	0,00	0,02
A630	a	0	0	0	0	0	1	3	3	1	0	0	8
	r	0,00	0,00	0,00	0,00	0,00	0,35	0,40	0,34	0,13	0,00	0,00	0,15
A638	a	0	0	0	0	0	1	1	0	0	0	0	2
	r	0,00	0,00	0,00	0,00	0,00	0,35	0,13	0,00	0,00	0,00	0,00	0,04
A692	a	0	3	2	1	1	1	8	9	7	16	18	66

	r	0,00	1,26	0,69	0,35	0,38	0,35	1,06	1,01	0,92	2,25	1,93	1,21
A810	a	0	0	0	0	0	0	0	0	0	0	2	2
	r	0,00	0,00	0,00	0,00	0,00	0,00	0,00	0,00	0,00	0,00	0,21	0,04
A841	a	0	0	0	0	0	1	1	0	0	1	1	4
	r	0,00	0,00	0,00	0,00	0,00	0,35	0,13	0,00	0,00	0,14	0,11	0,07
A86	a	0	0	0	0	0	0	0	0	1	0	0	1
	r	0,00	0,00	0,00	0,00	0,00	0,00	0,00	0,00	0,13	0,00	0,00	0,02
A90	a	0	0	0	0	0	0	0	1	0	0	0	1
	r	0,00	0,00	0,00	0,00	0,00	0,00	0,00	0,11	0,00	0,00	0,00	0,02
A985	a	0	0	2	0	0	0	1	1	0	0	0	4
	r	0,00	0,00	0,69	0,00	0,00	0,00	0,13	0,11	0,00	0,00	0,00	0,07
B002	a	0	0	0	0	0	0	0	0	1	0	0	1
	r	0,00	0,00	0,00	0,00	0,00	0,00	0,00	0,00	0,13	0,00	0,00	0,02
B003	a	0	2	0	0	0	0	0	0	0	0	0	2
	r	0,00	0,84	0,00	0,00	0,00	0,00	0,00	0,00	0,00	0,00	0,00	0,04
B008	a	0	0	0	0	0	0	1	0	0	0	0	1
	r	0,00	0,00	0,00	0,00	0,00	0,00	0,13	0,00	0,00	0,00	0,00	0,02
B009	a	0	0	0	0	0	0	0	0	0	1	0	1
	r	0,00	0,00	0,00	0,00	0,00	0,00	0,00	0,00	0,00	0,14	0,00	0,02
B011	a	0	0	0	0	0	0	1	0	0	0	0	1
	r	0,00	0,00	0,00	0,00	0,00	0,00	0,13	0,00	0,00	0,00	0,00	0,02
B018	a	1	2	4	0	0	0	0	0	0	0	0	7
	r	1,75	0,84	1,38	0,00	0,00	0,00	0,00	0,00	0,00	0,00	0,00	0,13
B019	a	36	570	836	198	28	3	4	7	1	1	2	1686
	r	63,04	239,62	288,28	69,89	10,68	1,05	0,53	0,79	0,13	0,14	0,21	30,88
B021	a	0	0	0	0	0	0	0	0	0	0	1	1
	r	0,00	0,00	0,00	0,00	0,00	0,00	0,00	0,00	0,00	0,00	0,11	0,02
B022	a	0	0	0	0	0	0	1	0	0	0	0	1
	r	0,00	0,00	0,00	0,00	0,00	0,00	0,13	0,00	0,00	0,00	0,00	0,02
B027	a	0	0	0	0	0	0	0	0	0	0	1	1
	r	0,00	0,00	0,00	0,00	0,00	0,00	0,00	0,00	0,00	0,00	0,11	0,02
B028	a	0	0	0	0	0	0	0	1	1	0	5	7
	r	0,00	0,00	0,00	0,00	0,00	0,00	0,00	0,11	0,13	0,00	0,54	0,13
B029	a	0	1	5	3	1	2	11	15	15	24	59	136

	r	0,00	0,00	0,00	0,00	0,00	0,00	0,00	0,00	0,00	0,00	0,11	0,02
B377	a	0	0	0	1	0	0	0	0	2	1	3	7
	r	0,00	0,00	0,00	0,35	0,00	0,00	0,00	0,00	0,26	0,14	0,32	0,13
B580	a	0	0	0	0	0	0	0	0	1	0	0	1
	r	0,00	0,00	0,00	0,00	0,00	0,00	0,00	0,00	0,13	0,00	0,00	0,02
B589	a	0	0	1	0	0	1	1	1	2	1	0	7
	r	0,00	0,00	0,34	0,00	0,00	0,35	0,13	0,11	0,26	0,14	0,00	0,13
B770	a	0	7	3	3	0	0	0	0	1	0	0	14
	r	0,00	2,94	1,03	1,06	0,00	0,00	0,00	0,00	0,13	0,00	0,00	0,26
B779	a	0	7	1	1	0	0	0	0	0	0	0	9
	r	0,00	2,94	0,34	0,35	0,00	0,00	0,00	0,00	0,00	0,00	0,00	0,16
B79	a	0	3	1	0	0	0	0	0	0	0	0	4
	r	0,00	1,26	0,34	0,00	0,00	0,00	0,00	0,00	0,00	0,00	0,00	0,07
B80	a	0	4	15	9	2	0	2	2	0	1	1	36
	r	0,00	1,68	5,17	3,18	0,76	0,00	0,27	0,23	0,00	0,14	0,11	0,66
B830	a	0	0	0	1	0	0	0	0	0	0	0	1
	r	0,00	0,00	0,00	0,35	0,00	0,00	0,00	0,00	0,00	0,00	0,00	0,02
B850	a	0	1	2	1	0	0	0	0	0	0	0	4
	r	0,00	0,42	0,69	0,35	0,00	0,00	0,00	0,00	0,00	0,00	0,00	0,07
B86	a	0	9	20	24	12	10	7	13	9	9	25	138
	r	0,00	3,78	6,90	8,47	4,58	3,49	0,93	1,46	1,18	1,27	2,68	2,53
G001	a	0	0	0	0	0	0	0	0	0	1	0	1
	r	0,00	0,00	0,00	0,00	0,00	0,00	0,00	0,00	0,00	0,14	0,00	0,02
G009	a	0	0	0	0	0	0	0	0	0	0	1	1
	r	0,00	0,00	0,00	0,00	0,00	0,00	0,00	0,00	0,00	0,00	0,11	0,02
G051	a	0	0	0	0	0	0	0	0	0	0	1	1
	r	0,00	0,00	0,00	0,00	0,00	0,00	0,00	0,00	0,00	0,00	0,11	0,02
G51	a	0	1	0	0	0	0	0	0	0	0	0	1
	r	0,00	0,42	0,00	0,00	0,00	0,00	0,00	0,00	0,00	0,00	0,00	0,02
G610	a	0	0	2	0	0	0	0	0	0	0	0	2
	r	0,00	0,00	0,69	0,00	0,00	0,00	0,00	0,00	0,00	0,00	0,00	0,04
G630	a	0	0	1	0	0	0	1	2	2	1	0	7
	r	0,00	0,00	0,34	0,00	0,00	0,00	0,13	0,23	0,26	0,14	0,00	0,13
H10	a	1	1	0	1	0	0	0	0	0	1	0	4

	r	1,75	0,42	0,00	0,35	0,00	0,00	0,00	0,00	0,00	0,14	0,00	0,07
H100	a	1	0	0	0	0	0	0	0	0	0	0	1
	r	1,75	0,00	0,00	0,00	0,00	0,00	0,00	0,00	0,00	0,00	0,00	0,02
H603	a	0	0	0	0	1	0	0	0	0	0	0	1
	r	0,00	0,00	0,00	0,00	0,38	0,00	0,00	0,00	0,00	0,00	0,00	0,02
H66	a	0	1	0	0	0	0	0	0	0	0	0	1
	r	0,00	0,42	0,00	0,00	0,00	0,00	0,00	0,00	0,00	0,00	0,00	0,02
I80	a	0	0	0	0	1	0	0	0	1	3	2	7
	r	0,00	0,00	0,00	0,00	0,38	0,00	0,00	0,00	0,13	0,42	0,21	0,13
I800	a	0	0	0	0	0	0	0	0	0	0	1	1
	r	0,00	0,00	0,00	0,00	0,00	0,00	0,00	0,00	0,00	0,00	0,11	0,02
J00	a	3	0	3	1	0	0	1	2	0	0	2	12
	r	5,25	0,00	1,03	0,35	0,00	0,00	0,13	0,23	0,00	0,00	0,21	0,22
J02	a	1	1	0	0	0	0	0	0	0	0	7	9
	r	1,75	0,42	0,00	0,00	0,00	0,00	0,00	0,00	0,00	0,00	0,75	0,16
J03	a	0	0	0	0	1	0	0	0	0	0	1	2
	r	0,00	0,00	0,00	0,00	0,38	0,00	0,00	0,00	0,00	0,00	0,11	0,04
J039	a	0	0	1	0	0	0	1	0	0	0	0	2
	r	0,00	0,00	0,34	0,00	0,00	0,00	0,13	0,00	0,00	0,00	0,00	0,04
J040	a	0	0	0	0	0	0	0	0	0	0	3	3
	r	0,00	0,00	0,00	0,00	0,00	0,00	0,00	0,00	0,00	0,00	0,32	0,05
J042	a	0	0	0	0	0	0	0	0	0	0	1	1
	r	0,00	0,00	0,00	0,00	0,00	0,00	0,00	0,00	0,00	0,00	0,11	0,02
J06	a	9	11	3	1	0	1	3	4	3	7	20	62
	r	15,76	4,62	1,03	0,35	0,00	0,35	0,40	0,45	0,39	0,99	2,15	1,14
J069	a	0	1	0	0	0	1	8	6	1	9	11	37
	r	0,00	0,42	0,00	0,00	0,00	0,35	1,06	0,68	0,13	1,27	1,18	0,68
J10	a	105	380	344	179	138	22	31	27	18	40	126	1410
	r	183,86	159,75	118,62	63,18	52,64	7,69	4,11	3,04	2,37	5,64	13,52	25,83
J100	a	1	7	0	0	0	0	0	0	0	2	5	15
	r	1,75	2,94	0,00	0,00	0,00	0,00	0,00	0,00	0,00	0,28	0,54	0,27
J101	a	5	35	26	17	15	6	3	4	5	4	7	127
	r	8,76	14,71	8,97	6,00	5,72	2,10	0,40	0,45	0,66	0,56	0,75	2,33
J107	a	11	14	6	3	3	0	0	1	2	1	22	63

	r	8,76	0,00	0,00	0,00	0,00	0,00	0,00	0,00	0,00	0,00	0,00	0,09
P393	a	2	0	0	0	0	0	0	0	0	0	0	2
	r	3,50	0,00	0,00	0,00	0,00	0,00	0,00	0,00	0,00	0,00	0,00	0,04
P399	a	2	0	0	0	0	0	0	0	0	0	0	2
	r	3,50	0,00	0,00	0,00	0,00	0,00	0,00	0,00	0,00	0,00	0,00	0,04
T80	a	0	0	0	0	0	0	0	0	0	1	0	1
	r	0,00	0,00	0,00	0,00	0,00	0,00	0,00	0,00	0,00	0,14	0,00	0,02
T801	a	0	0	0	0	0	0	0	0	0	1	2	3
	r	0,00	0,00	0,00	0,00	0,00	0,00	0,00	0,00	0,00	0,14	0,21	0,05
T802	a	0	0	2	0	0	0	3	3	3	0	3	14
	r	0,00	0,00	0,69	0,00	0,00	0,00	0,40	0,34	0,39	0,00	0,32	0,26
T813	a	0	0	0	0	0	0	0	4	4	12	24	44
	r	0,00	0,00	0,00	0,00	0,00	0,00	0,00	0,45	0,53	1,69	2,58	0,81
T814	a	0	0	0	1	0	0	3	5	9	19	52	89
	r	0,00	0,00	0,00	0,35	0,00	0,00	0,40	0,56	1,18	2,68	5,58	1,63
T835	a	0	0	0	0	0	0	0	6	6	17	42	71
	r	0,00	0,00	0,00	0,00	0,00	0,00	0,00	0,68	0,79	2,40	4,51	1,30
T84	a	0	0	0	0	1	0	0	0	0	0	0	1
	r	0,00	0,00	0,00	0,00	0,38	0,00	0,00	0,00	0,00	0,00	0,00	0,02
T845	a	0	0	0	0	0	0	0	0	1	1	6	8
	r	0,00	0,00	0,00	0,00	0,00	0,00	0,00	0,00	0,13	0,14	0,64	0,15
T846	a	0	0	0	0	0	0	0	0	0	0	3	3
	r	0,00	0,00	0,00	0,00	0,00	0,00	0,00	0,00	0,00	0,00	0,32	0,05
T847	a	0	0	0	0	1	0	0	0	0	0	1	2
	r	0,00	0,00	0,00	0,00	0,38	0,00	0,00	0,00	0,00	0,00	0,11	0,04
T857	a	1	0	0	0	0	0	0	3	10	9	23	46
	r	1,75	0,00	0,00	0,00	0,00	0,00	0,00	0,34	1,32	1,27	2,47	0,84
U071	a	44	40	31	46	43	89	447	547	639	999	3144	6069
	r	77,04	16,82	10,69	16,24	16,40	31,10	59,32	61,61	84,09	140,76	337,33	111,16
Y95	a	0	0	0	0	0	0	0	0	0	1	0	1
	r	0,00	0,00	0,00	0,00	0,00	0,00	0,00	0,00	0,00	0,14	0,00	0,02
Z203	a	0	1	1	6	4	2	6	11	5	4	4	44
	r	0,00	0,42	0,34	2,12	1,53	0,70	0,80	1,24	0,66	0,56	0,43	0,81
Z205	a	0	0	0	0	0	1	3	1	0	2	0	7

	r	0,00	0,00	0,00	0,00	0,00	0,35	0,40	0,11	0,00	0,28	0,00	0,13
Z21	a	0	0	0	0	0	0	4	1	0	0	0	5
	r	0,00	0,00	0,00	0,00	0,00	0,00	0,53	0,11	0,00	0,00	0,00	0,09
Z223	a	2	0	1	0	0	0	3	1	1	4	7	19
	r	3,50	0,00	0,34	0,00	0,00	0,00	0,40	0,11	0,13	0,56	0,75	0,35
Z225	a	0	0	0	0	0	0	1	4	13	3	4	25
	r	0,00	0,00	0,00	0,00	0,00	0,00	0,13	0,45	1,71	0,42	0,43	0,46
Z228	a	0	1	1	0	1	0	0	2	6	7	41	59
	r	0,00	0,42	0,34	0,00	0,38	0,00	0,00	0,23	0,79	0,99	4,40	1,08

**Príloha 3 PREHĽAD IMPORTOVANÝCH NÁKAZ PODĽA DIAGNÓZ A KRAJINY
IMPORTU V SR**

Diagnóza	Krajina	Počet
A045		1
	Vietnam	1
A081		1
	Madagaskar	1
A530		1
	Gruzínsko	1
A90		1
	Srí Lanka	1
B181		1
	Vietnam	1
B182		1
	Ukrajina	1
B86		6
	Nemecko	1
	Spojené kráľovstvo	3
	Rakúsko	1
	Česko	1
U071		10
	Tanzánia	1
	Španielsko	1
	Taliansko	1
	Česko	2
	Rakúsko	2
	Nemecko	1
	Holandsko	1
	Spojené kráľovstvo	1
Z203		2
	Thajsko	2
Z21		1
	Maďarsko	1
Z225		2
	Maroko	1
	Ukrajina	1